

UCHWAŁA Nr *24*...../2015

ZARZĄD POWIATU SŁUPSKIEGO

z dnia *4 marca*..... 2015 roku

**w sprawie przyjęcia planu wykorzystania zasobu nieruchomości Powiatu
Słupskiego na lata 2015-2017**

Na podstawie art. 23 ust.1 pkt 3 i ust.1d, art. 25b ustawy z dnia 21 sierpnia 1997r. o gospodarce nieruchomościami (tekst jednolity Dz. U. z 2014 r. poz. 518 ze zm.) oraz art. 32 ust 2 pkt 3 ustawy z dnia 5 czerwca 1998r. o samorządzie powiatowym (tekst jednolity Dz. U. z 2013, poz. 595 ze zm.)

**Zarząd Powiatu Słupskiego
uchwala, co następuje:**

§ 1

Przyjmuje się trzyletni plan wykorzystania zasobu nieruchomości Powiatu Słupskiego na lata 2015-2017 zgodnie z załącznikiem do niniejszego uchwały.

§ 2

Wykonanie uchwały powierza się Naczelnikowi Wydziału Gospodarki Nieruchomościami.

§ 3

Uchwała wchodzi w życie z dniem podjęcia.

| ZARZĄD POWIATU SŁUPSKIEGO | |
|---------------------------|--------------------|
| 1. Zdzisław Kołodziejcki | <i>[Signature]</i> |
| 2. Rafał Konon | <i>[Signature]</i> |
| 3. Grzegorz Grabowski | <i>[Signature]</i> |
| 4. Jan Leonczuk | <i>[Signature]</i> |
| 5. Paweł Lisowski | <i>[Signature]</i> |

UZASADNIENIE

do projektu Uchwały Zarządu Powiatu Słupskiego w sprawie przyjęcia planu wykorzystania zasobu nieruchomości Powiatu Słupskiego na lata 2015-2017

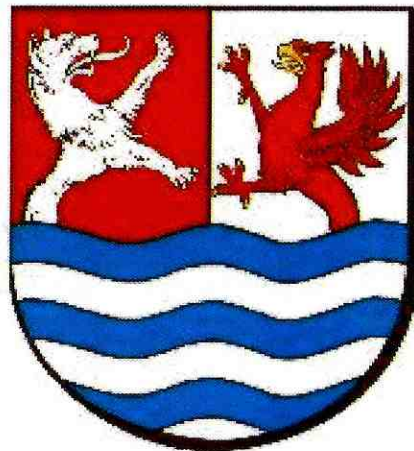
Na podstawie art. 25b ustawy z dnia 21 sierpnia 1997r. o gospodarce nieruchomościami Zarząd Powiatu Słupskiego gospodaruje powiatowym zasobem nieruchomości, w związku z tym na mocy art. 23 ust.1d zobowiązany jest do opracowania trzyletniego planu wykorzystania zasobu nieruchomości powiatowych.

Jak wynika z wyżej przedstawionych przepisów prawa wydanie niniejszej uchwały jest wykonaniem ustawowego obowiązku nałożonego przez ustawodawcę na organ wykonawczy powiatu, w związku z tym jest w pełni uzasadnione.

z up. STAROSTY
Katarzyna Muraszak
NIEZELNY WYDZIAŁ
GOSPODARKI NIERUCHOMOŚCIAMI

Załącznik
do uchwały nr 24.../2015
Zarządu Powiatu Słupskiego
z dnia 4 marca 2015 r.

**PLAN WYKORZYSTANIA ZASOBU
NIERUCHOMOŚCI POWIATU SŁUPSKIEGO
NA LATA 2015-2017**

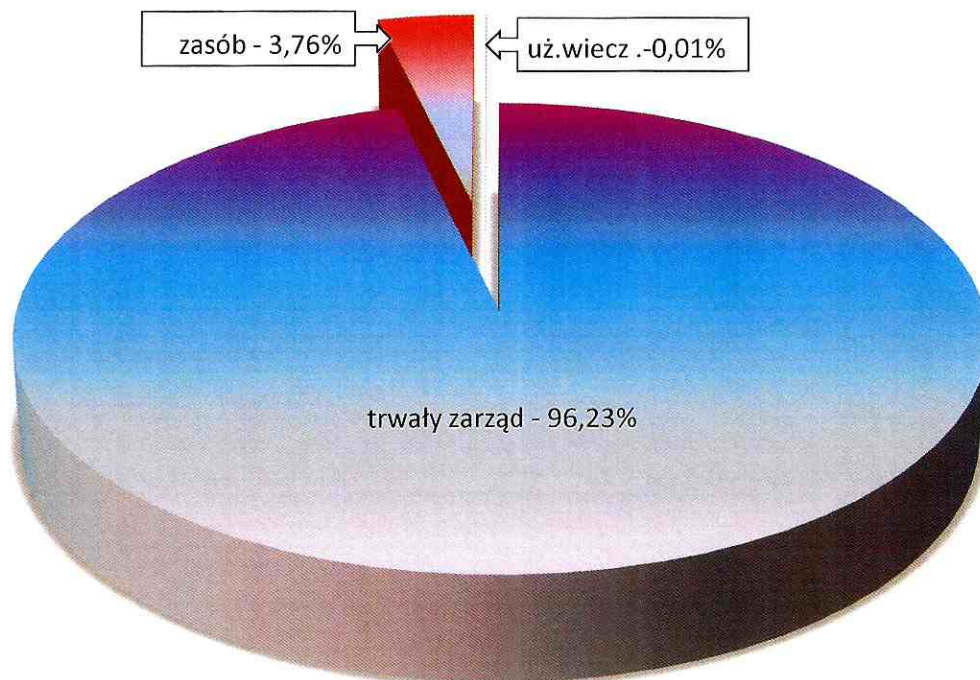


Słupsk, marzec 2015.

I. ZESTAWIENIE POWIERZCHNI NIERUCHOMOŚCI ZASOBU ORAZ NIERUCHOMOŚCI POWIATU SŁUPSKIEGO ODDANYCH W UŻYTKOWANIE WIECZYZSTE:

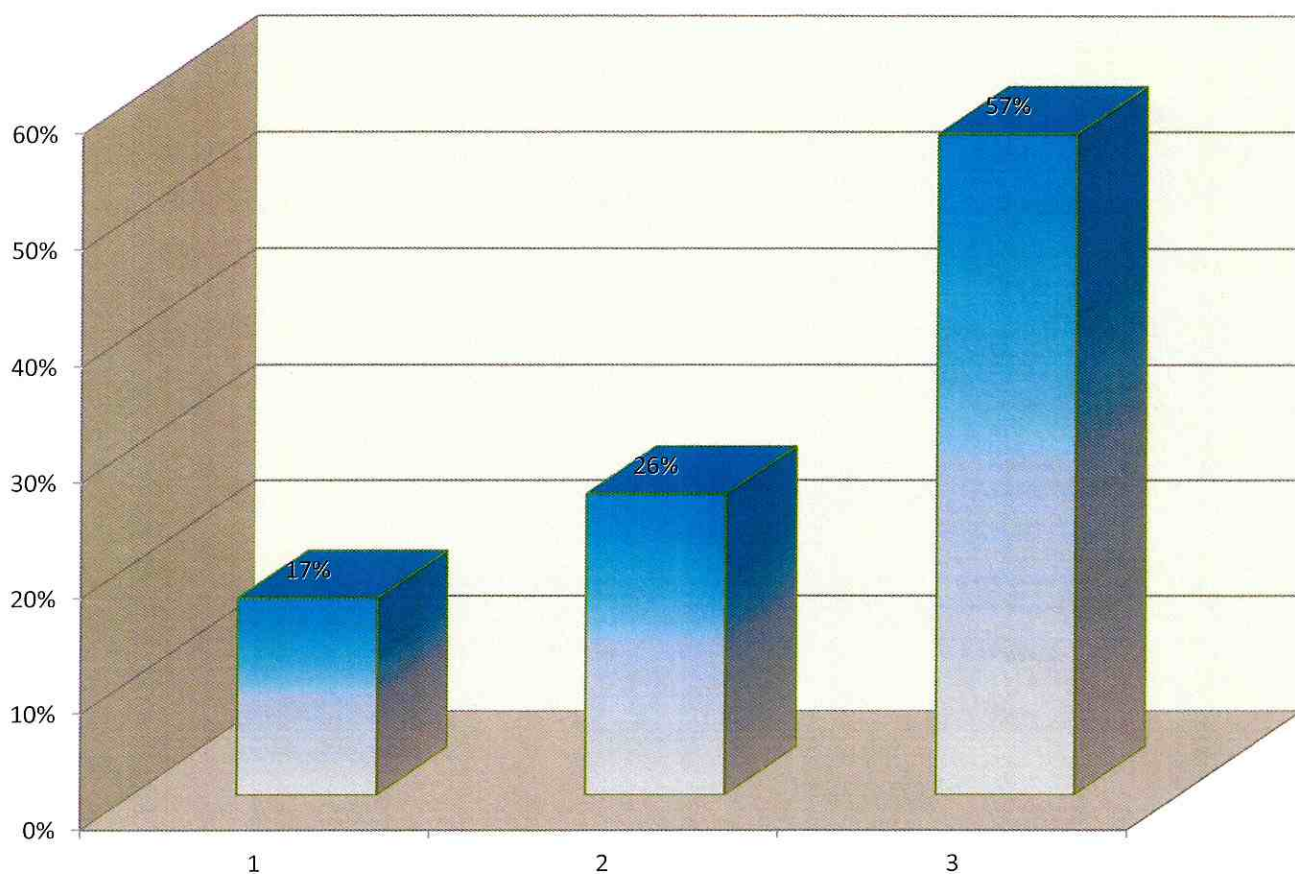
Stan zasobu na dzień 01.01.2015

| Rodzaj zasobu | DZIAŁKI | | |
|--|-------------|------------------|------------------|
| | Ilość | Pow. [ha] | Powierzchnia w % |
| Użytkowanie wieczyste gruntu stanowiącego własność Powiatu Słupskiego | 3 | 0,1335 | 0,01 % |
| Trwały zarząd ustanowiony na nieruchomościach stanowiącego własność Powiatu Słupskiego | 925 | 1012,7546 | 96,23 % |
| Pozostałe nieruchomości Powiatu Słupskiego | 105 | 39,2341 | 3,76 % |
| Razem: | 1033 | 1052,1212 | 100 |



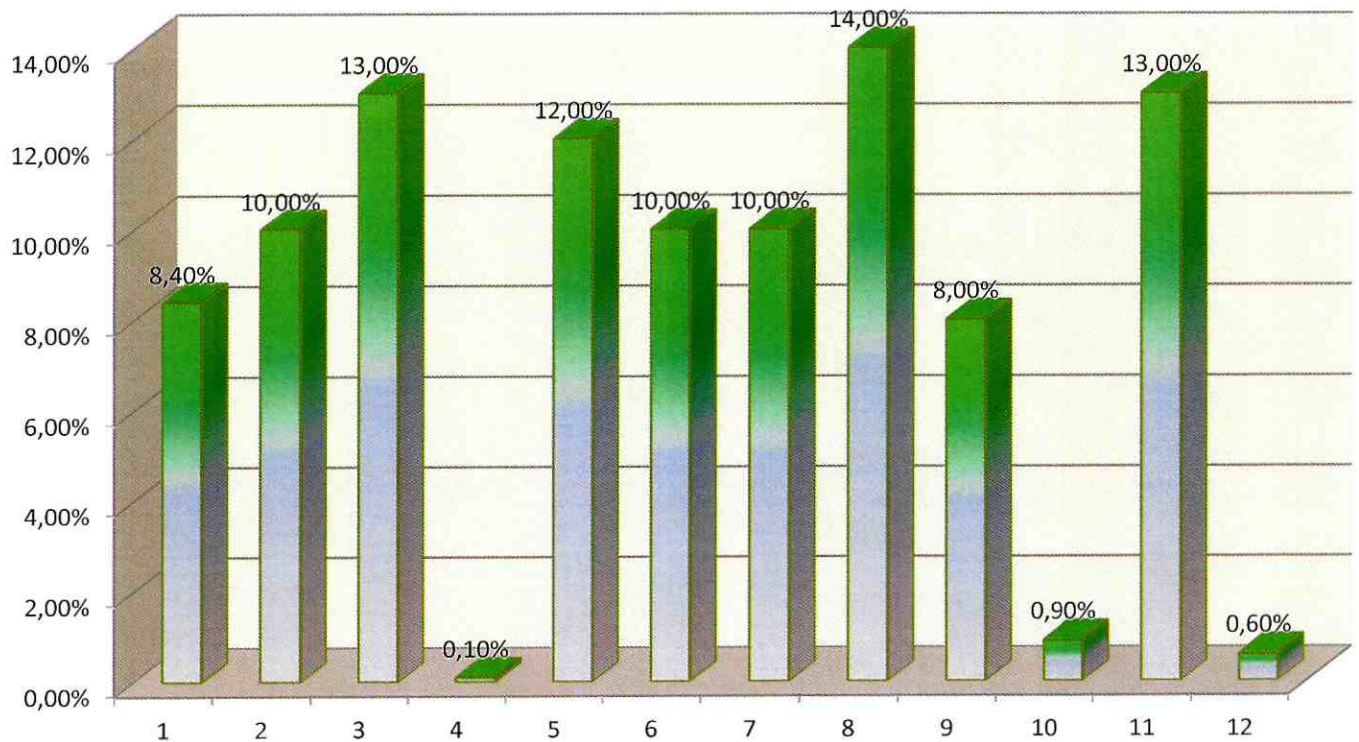
**Rozkład użytkowania wieczyste gruntów Powiatu Słupskiego w podziale na gminy
(według stanu na 01.01.2015r.)**

| L.p | GMINA | DZIAŁKI | | |
|---------------|---------------|----------|---------------|------------|
| | | Ilość | Pow [ha] | Pow. w % |
| 1 | m. Słupsk | 1 | 0,0227 | 17 % |
| 2 | m. Koszalin | 1 | 0,0346 | 26 % |
| 3 | m. Szczecinek | 1 | 0,0762 | 57 % |
| Razem: | | 3 | 0,1335 | 100 |



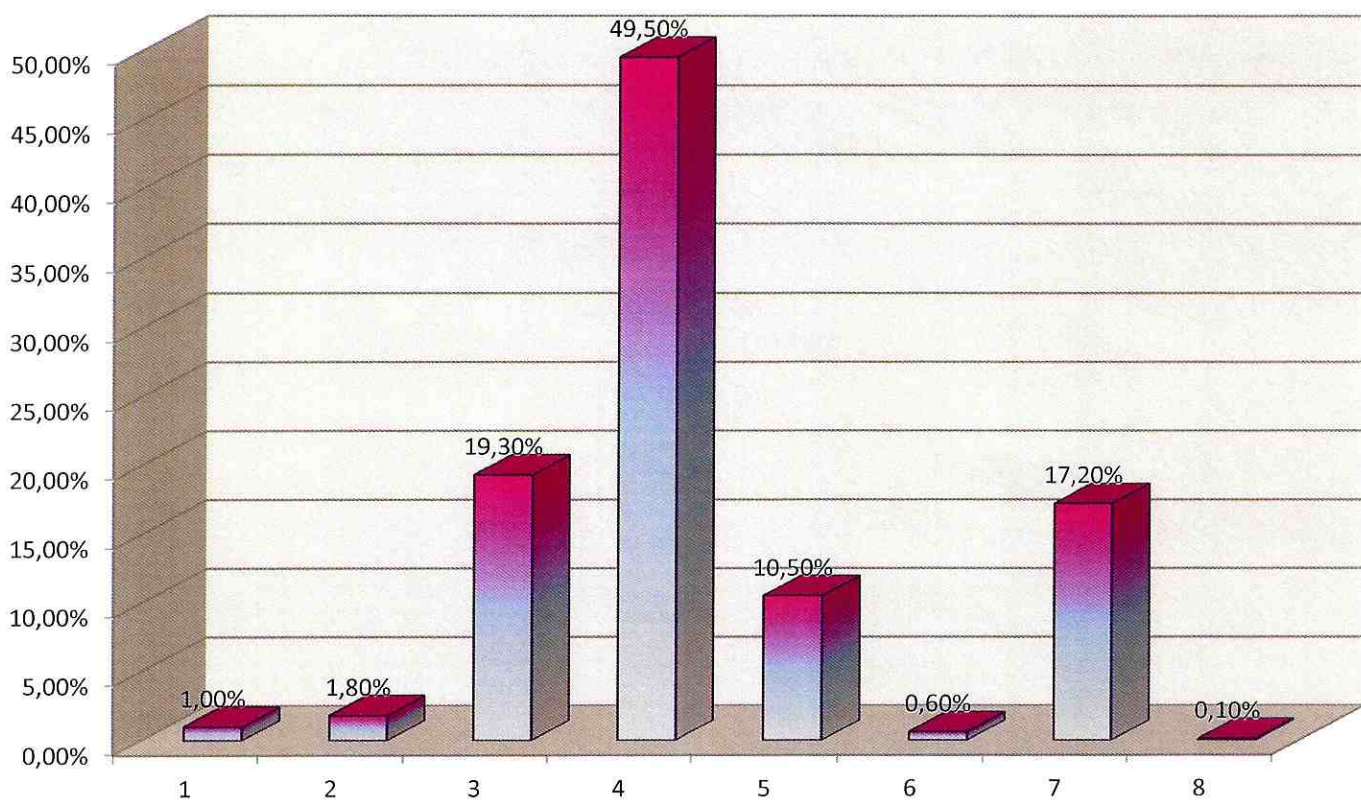
Rozkład trwałego zarządu ustanowionego na nieruchomościach Powiatu Słupskiego w podziale na gminy (według stanu na 01.01.2015r.)

| L. p | GMINA | DZIAŁKI | | |
|---------------|-------------------|------------|------------------|--------------|
| | | Ilość | Pow [ha] | Pow. w % |
| 1 | Damnica | 68 | 86,4021 | 8,4 % |
| 2 | Dębница Kaszubska | 94 | 108,8055 | 10 % |
| 3 | Główczyce | 82 | 128,8265 | 13 % |
| 4 | Kępice | 2 | 0,9710 | 0,1 % |
| 5 | Kępice - G | 85 | 116,4345 | 12 % |
| 6 | Kobylnica | 115 | 108,5717 | 10 % |
| 7 | Potęgowo | 88 | 95,3120 | 10 % |
| 8 | Słupsk | 162 | 136,8942 | 14 % |
| 9 | Smółdzino | 59 | 79,8035 | 8 % |
| 10 | Ustka | 31 | 9,9925 | 0,9 % |
| 11 | Ustka - G | 129 | 134,2092 | 13 % |
| 12 | m. Słupsk | 10 | 6,5319 | 0,6 % |
| Razem: | | 925 | 1012,7546 | 100 % |



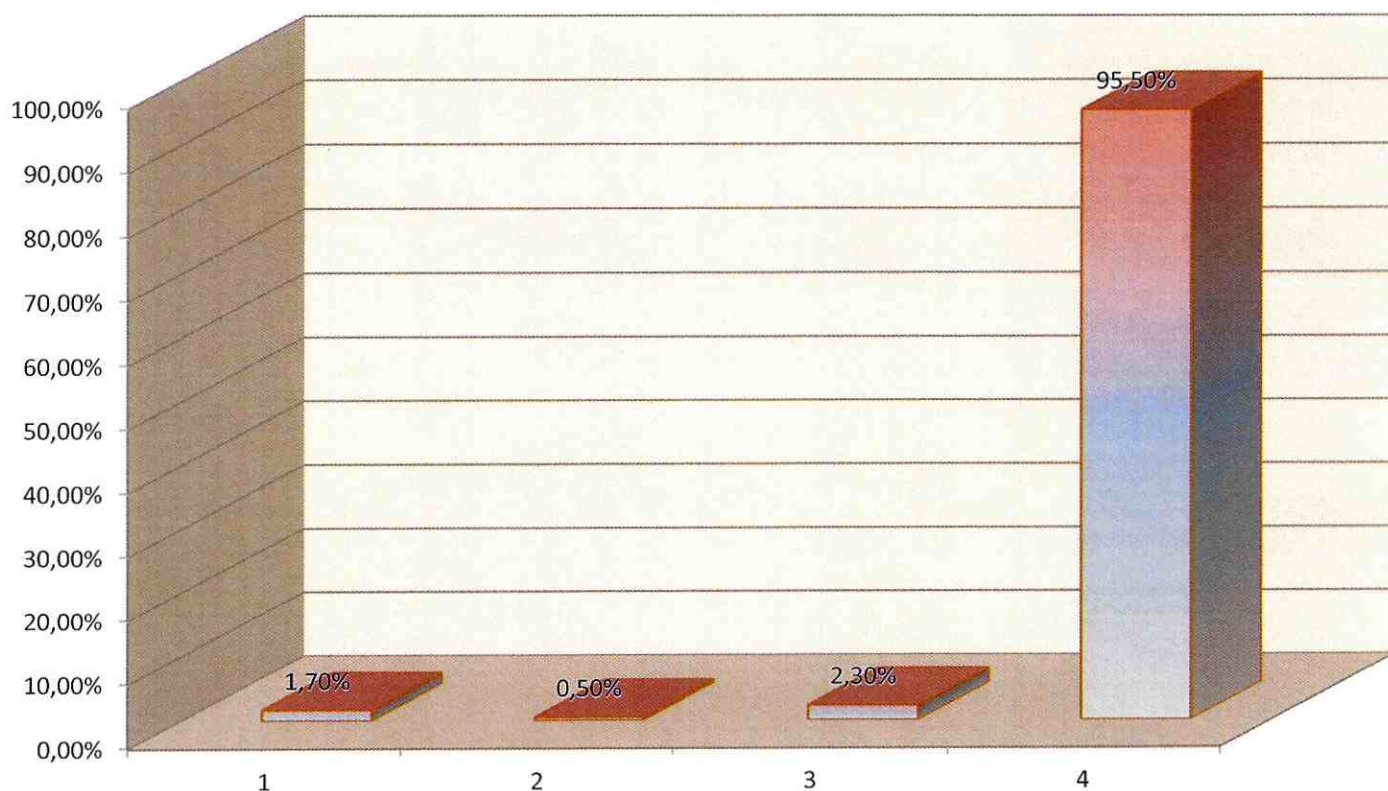
Rozkład pozostałych nieruchomości wchodzących w skład zasobu Powiatu Słupskiego w podziale na gminy (według stanu na 01.01.2015r.)

| L.p | GMINA | DZIAŁKI | | |
|-----|-----------------------|------------|----------------|------------------|
| | | Ilość | Pow [ha] | Powierzchnia w % |
| 1 | M.Słupsk | 3 | 0,3820 | 1 % |
| 2 | M.Ustka | 21 | 0,7244 | 1,8 % |
| 3 | Gm. Ustka | 61 | 7,6516 | 19,3 % |
| 4 | Gm.Kępcice | 13 | 19,5388 | 49,5 % |
| 5 | Gm. Dębница Kaszubska | 3 | 4,1515 | 10,5 % |
| 6 | Gm.Kobylnica | 1 | 0,2600 | 0,6 % |
| 7 | Gm. Słupsk | 5 | 6,7831 | 17,2 % |
| 8 | Gm. Główczyce | 1 | 0,0400 | 0,1 % |
| | Razem: | 108 | 39,5314 | 100 % |



Podział nieruchomości powiatowych według sposobu ich użytkowania

| L.p. | Sposób użytkowania gruntów | Powierzchnia w zaokrągleniu do pełnych hektarów | Powierzchnia w % |
|----------------------------|---|---|------------------|
| 1 | Użytki rolne i nieużytki | 18 | 1,7 % |
| 2 | Grunty leśne oraz zadrzewione i zakrzewione | 5 | 0,5 % |
| 3 | Grunty zabudowane i zurbanizowane | 24 | 2,3 % |
| 4 | Drogi powiatowe | 1005 | 95,5 % |
| Razem powierzchnia: | | 1052 | 100% |



Szczegółowy wykaz nieruchomości wchodzących w skład zasobu powiatowego oraz oddanych w użytkowanie wieczyste (według stanu na 01.01.2015r.):

1. Dom Pomocy Społecznej w Lubuczewie - trwały zarząd

Grunty

| Gmina | Obręb | Działka | Powierzchnia | Zabudowa |
|---------------|-----------|---------|------------------|----------|
| Słupsk | Lubuczewo | 11/1 | 0,2008 ha | + |
| Słupsk | Lubuczewo | 11/4 | 0,8577 ha | + |
| Słupsk | Lubuczewo | 12/1 | 1,2914 ha | + |
| Słupsk | Lubuczewo | 52/2 | 0,0382 ha | - |
| RAZEM: | | | 2,3881 ha | |

Budynki

| Przeznaczenie | Pow. użytkowa | Kubatura |
|--------------------|---------------------|----------------------|
| Budynek główny | 4 229m ² | 18 496m ³ |
| Budynek pomocniczy | 127m ² | 502m ³ |
| Kostnica | 32m ² | 162m ³ |
| Śmietnik | | |

2. Młodzieżowy Ośrodek Socjoterapii w Ustce – trwały zarząd

Grunty

| Obręb | Działka | Powierzchnia | Zabudowa |
|---------------|---------|------------------|----------|
| Miasto Ustka | 562/1 | 0,4791 ha | + |
| Miasto Ustka | 1118/1 | 0,0138 ha | + |
| RAZEM: | | 0,4929 ha | |

Budynki

| Przeznaczenie | Pow. użytkowa | Kubatura |
|-------------------|------------------------|------------------------|
| Budynek Internatu | 1.290,0 m ² | 9.801,0 m ³ |
| Drogi i place | 1.560,0 m ² | |

3. Dom Pomocy Społecznej w Machowinku – trwały zarząd

Grunty

| Gmina | Obręb | Działka | Powierzchnia | Zabudowa |
|---------------|------------|---------|----------------|----------|
| Ustka | Machowinko | 163/1 | 2,47 ha | + |
| Ustka | Machowinko | 163/2 | 1,67 ha | |
| Ustka | Machowinko | 217/1 | 0,65 ha | |
| RAZEM: | | | 4,79 ha | |

Budynki

| Przeznaczenie | Pow. użytkowa | Kubatura |
|-------------------------|------------------------|------------------------|
| Budynek główny | 1.508,0 m ² | 6.326,6 m ³ |
| Budynek administracyjny | 197,1 m ² | 880,0 m ³ |
| Pralnia | 359,3 m ² | 1.338,8 m ³ |
| Suszarńia | 64,4 m ² | 160,0 m ³ |
| Portiernia | 12,4 m ² | 92,0 m ³ |
| Kotłownia olejowa | 102,6 m ² | 538,5 m ³ |
| Szklarnia | 63,8 m ² | 73,0 m ³ |

4. Specjalny Ośrodek Szkolno-Wychowawczy w Damnicy – trwały zarząd**Grunty**

| Gmina | Obwód | Działka | Powierzchnia | Zabudowa |
|---------------|--------------|----------------|---------------------|-----------------|
| Damnica | Damnica | 182/10 | 0,0072 ha | + |
| Damnica | Damnica | 180 | 2,2400 ha | + |
| Damnica | Damnica | 163 | 0,9300 ha | - |
| Damnica | Damnica | 165 | 1,7900 ha | - |
| Damnica | Damnica | 319 | 2,8600 ha | - |
| RAZEM: | | | 7,8272 ha | |

Budynki

| Przeznaczenie | Pow. użytkowa | Kubatura |
|-----------------------------|----------------------|----------------------|
| Szkoła z internatem (pałac) | 6.650 m ² | 17.41 m ³ |
| Garaż | 60 m ² | 227 m ³ |

5. Zespół Szkół Ogólnokształcących i Technicznych w Ustce – trwały zarząd**Grunty**

| Obwód | Działka | Powierzchnia | Zabudowa |
|---------------|----------------|---------------------|-----------------|
| Miasto Ustka | 1301/1 | 0,5556 ha | + |
| Miasto Ustka | 2006/2 | 0,2855 ha | + |
| Miasto Ustka | 1497/6 | 0,1279 ha | + |
| Razem: | | 0,9690 ha | |

Budynki

| Przeznaczenie | Pow. użytkowa | Kubatura |
|-----------------------|------------------------|-------------------------|
| Budynek szkoły | 4.654,0 m ² | 21.250,0 m ³ |
| Hala sportowa z zapl. | 2.810,24m ² | 21.100 m ³ |

6. Zespół Szkół Agrotechnicznych w Słupsku – trwały zarząd**Grunty**

| Gmina | Obwód | Działka | Powierzchnia | Zabudowa |
|---------------|--------------|----------------|---------------------|-----------------|
| M. Słupsk | 10 | 22/3 | 1,2637 ha | + |
| M. Słupsk | 10 | 20 | 2,6019 ha | + |
| M. Słupsk | 10 | 21 | 0,2678 ha | + |
| M. Słupsk | 10 | 14/4 | 0,4515 ha | + |
| Razem: | | | 4,5849 ha | |

Budynki

| Przeznaczenie | Pow. użytkowa | Kubatura |
|----------------------|----------------------|---------------------|
| Budynek szkolny nr 1 | 1810m ² | 8899m ³ |
| Budynek szkolny nr 2 | 1620m ² | 11600m ³ |
| Budynek gospodarczy | 600m ² | 4253m ³ |
| Garaże szt.4 | | |
| Garaże szt.2 | | |

7. Dom Pomocy Społecznej w Machowinie – trwały zarząd**Grunty**

| Gmina | Obręb | Działka | Powierzchnia | Zabudowa |
|---------------|--------------|----------------|---------------------|-----------------|
| Ustka | Machowino | 132/1 | 3,2800 ha | + |
| Ustka | Machowino | 125 | 2,2400 ha | - |
| Ustka | Machowino | 140/5 | 0,0952 ha | + |
| Ustka | Machowino | 71 | 1,1145 ha | - |
| Ustka | Machowino | 534 | 0,0195 ha | + |
| Ustka | Machowino | 536 | 0,0079 ha | - |
| Ustka | Machowino | 537 | 1,8378 ha | + |
| RAZEM: | | | 8,5997 ha | |

Budynki

| Przeznaczenie | Pow. użytkowa | Kubatura |
|---------------------------|------------------------|------------------------|
| Bud. mieszkalny „PAŁAC” | 1.042,0 m ² | 7.583,0 m ³ |
| Bud. biurowy | | |
| Bud. miesz. „EDEN” | 218,0 m ² | 872,6 m ³ |
| Bud. miesz. „BIAŁY DOMEK” | 110,0 m ² | 385,0 m ³ |
| Bud. miesz. „OAZA” | 430,0 m ² | 2.405,0 m ³ |
| Harcówka | 24,5 m ² | 90,0 m ³ |
| Piwnice | 98,1 m ² | 197,0 m ³ |
| Garaż | 19,3 m ² | 58,0 m ³ |
| Stodoła | 146,0 m ² | 791,0 m ³ |
| Hydrofornia | 11,0 m ² | 44,0 m ³ |
| Oczyszczalnia ścieków | 27,8 m ² | 100,0 m ³ |
| Portiernia | 12,7 m ² | 28,0 m ³ |
| Wiata | 281,2m ² | 1.124,8m ³ |
| Agregatornia | | |
| Szopa | | |

8. Poradnia Psychologiczno – Pedagogiczna w Słupsku – trwały zarząd w udziale 524/1000**Grunty**

| Gmina | Obręb | Działka | Powierzchnia | Zabudowa |
|--------------|--------------|--------------------------|---------------------|-----------------|
| M.Słupsk | 9 | 121/4 w udz. 524/1000 | 0,2930 ha | + |

Budynki

| Przeznaczenie | Pow. użytkowa | Kubatura |
|---|-----------------------|-----------------|
| Budynek poradni w udz. 524/1000 i PUP w udz. 476/1000 | 746,18 m ² | |

9. Powiatowy Urząd Pracy w Słupsku – trwały zarząd

Grunty

| Gmina | Obręb | Działka | Powierzchnia | Zabudowa |
|----------------|-------|--------------------------|-----------------------------|----------|
| M. Słupsk | 7 | 475/3 | 0,1170 ha | + |
| M. Słupsk | 7 | 475/14 | 0,0152 ha | - |
| M. Słupsk | 9 | 121/4 w udz. 476/1000 | 0,1395 ha (pow. udziału) | + |
| M. Ustka | Ustka | 199/24 | 0,0021 ha | + |
| M. Ustka | Ustka | 199/25 | 0,0314 ha | + |
| Razem : | | | 0,3052 ha | |

Budynki – m. Słupsk

| Przeznaczenie | Pow. użytkowa | Kubatura |
|--|-----------------------|---------------------|
| Budynek biurowy. | 956,40m ² | 3500m ³ |
| Garaże – 2 boksy | 31,60m ² | 76,80m ³ |
| Budynek poradni w udz. 524/1000 i PUP w udz. 476/1000 | 746,18 m ² | |

Budynki – m. Ustka

| Przeznaczenie | Pow. użytkowa | Kubatura |
|-------------------|---------------|------------------------|
| Bud. adm.-biurowy | | 1.353,7 m ³ |

10. Zarząd Dróg Powiatowych w Słupsku – trwały zarząd

Grunty (z wyłączeniem dróg powiatowych)

| Gmina | Obręb | Działka | Powierzchnia | Zabudowa |
|---------------|-----------|---------|------------------|----------|
| M. Słupsk | 0012 | 238/3 | 1,4945 ha | + |
| Główczyce | Główczyce | 53/16 | 0,0250 ha | - |
| Główczyce | Główczyce | 53/17 | 0,3590 ha | + |
| Główczyce | Kłęcino | 80/1 | 0,5000 ha | - |
| Główczyce | Główczyce | 53/14 | cz. 2815/1000 | + |
| Razem: | | | 2,3785 ha | |

Budynki

| Przeznaczenie | ilość |
|---------------|-------|
| Budynki | 11 |
| Budowle | 8 |

Drogi powiatowe

| Ilość działek | Powierzchnia |
|---------------|--------------|
| 889 | 999,5037 ha |

11. Pozostałe nieruchomości Powiatu Słupskiego wchodzące w skład zasobu powiatowego

| Opis mienia | powierzchnia |
|--|-------------------------|
| GRUNTY POWIATU SŁUPSKIEGO | |
| Słupsk przy ul. Szarych Szeregów 14, działka 742 | 0,2670 ha |
| Słupsk przy ul. Sienkiewicza 20, działka 588 | 0,0687 ha |
| Słupsk ul. Głogowa 3, dz. 489 - Dom Dziecka | 0,0463 ha |
| Ustka ul. Kościuszki Działka nr 300/1 – Dom Dziecka | 0,1664 ha |
| Przewłoka ul. Kochanowskiego dz. 289 - Dom Dziecka | 0,0550 ha |
| Przewłoka ul. Tetmajera 4, dz. 332 - Dom Dziecka | 0,0695 ha |
| Warcino Działka nr 109/2 niezabud. - zasób | 0,8876 ha |
| Warcino Działka nr 109/4 niezabud. - zasób | 1,1184 ha |
| Warcino Działka nr 109/9 niezabud. - zasób | 0,5928 ha |
| Gałęzów działka 102/6 niezabud. - zasób | 0,0015 ha |
| Dębina, 14 działek niezabudowanych - letniskowe | pow. łącznie: 1,6082 ha |
| Debina, 27 działek niezabudowane – przeznaczonych pod budownictwo mieszkaniowe | pow. łącznie 3,7131 ha |
| Ustka, działka 2551 | 0,0540 ha |
| Ustka, działka 2552 | 0,0681 ha |
| Ustka, działka 2553 | 0,0778 ha |
| Przytocko, działka 51/1 – DPS Przytocko w użyczeniu | 0,9600 ha |
| Przytocko, działka 51/4 - DPS Przytocko w użyczeniu | 6,2100 ha |
| BUDYNKI I LOKALE POWIATU SŁUPSKIEGO | |
| Budynek ul. Szarych Szeregów 14 na działce 742 w Słupsku | 2 547m ² |
| Budynek adm. Oficyna na działce 742 w Słupsku | |
| Budynek ul. Sienkiewicza 20 na działce 588 w Słupsku | 869 m ² |
| Budynek ul. Głogowa w Słupsku - Dom Dziecka – na działce 489 | 214,37 m ² |
| Budynek ul. Kochanowskiego w Przewłoce – Dom Dziecka - 289 | 295,45 m ² |
| Budynek ul. Tetmajera w Przewłoce - Dom Dziecka – działka 332 | 309,64 m ² |
| Budynek administracyjny Ustka ul. Kościuszki 2a – na działce 300/1 | 469,11 |
| Pałac - Przytocko | 1.904,1 m ² |
| Bud. pralnia, biuro, mieszk. - Przytocko | 1.166,3 m ² |
| Bud. mieszk.- socjalny - Przytocko | 509,5 m ² |
| Bud. mieszk. Mikołajek - Przytocko | 157,8 m ² |
| Bud. Gospodarczy - Przytocko | 69,7 m ² |
| Bud. gosp. – szopa - Przytocko | 108,7 m ² |

12. Grunty Powiatu Słupskiego oddane w użytkowanie wieczyste

| Gmina | Obręb | Działka | Adres | Powierzchnia |
|---------------|-------|---------|------------------|--------------|
| M. Słupsk | 6 | 392/5 | Wileńska 30 | 0,0227 ha |
| M. Koszalin | 10 | 73/7 | Armii Krajowej 7 | 0,0346 ha |
| M. Szczecinek | 20 | 145/4 | 28 Lutego 3 | 0,0762 ha |

II. PROGNOZY:

1. Prognoza dotycząca udostępnienia nieruchomości zasobu oraz nabywania nieruchomości do zasobu:

Udostępnianie nieruchomości następować będzie poprzez sprzedaż, darowiznę, zamianę, oddanie w użytkowanie wieczyste, użytkowanie, służebności, trwałe zarząd, dzierżawę, najem, użyczenie – zgodnie z obowiązującymi w tym zakresie przepisami prawa.

Nabywanie nieruchomości na rzecz Powiatu Słupskiego następować będzie w drodze kupna, darowizny, zamiany lub w innych formach przewidzianych prawem w związku z koniecznością realizacji zadań własnych, obowiązkami wynikającymi z przepisów szczególnych oraz realizacją celów publicznych nałożonych na powiat.

W 2015r. przewiduje się nabycie do zasobu powiatowego w trybie zamiany od Skarbu Państwa Lasów Państwowych następujące nieruchomości:

| Lp. | ilość działek | Obręb/ gmina | Pow. [ha] | Przeznaczenie |
|-----|---------------|-----------------|---------------------|--------------------------------------|
| 1. | 584/2 | M. Słupsk | 5.7992 | Sportu i rekreacji „Górka narciarza” |
| 2. | 585/1 | M. Słupsk | 9.644 | Sportu i rekreacji „Górka narciarza” |
| 3. | 593/8 | M. Słupsk | 2.4406 | Sportu i rekreacji „Górka narciarza” |
| 4. | 594/7 | M. Słupsk | 1.2616 | Sportu i rekreacji „Górka narciarza” |
| 5. | 139/5 | Bronowo/Kępice | 0.08 | Część drogi powiatowej |
| 6. | 181/3 | Korzybie/Kępice | 1.70 | obszary do zainwestowania |
| 7. | 118/11 | Lędowo/ Ustka | 0.0458 | Część drogi powiatowej |
| 8. | 437/1 | Lubuczewo | 2.2057 | funkcja mieszkaniowo-usługowa |
| 9. | 203/3 | Obłęże/ Kępice | 2.7467 | Funkcja turystyczno-wypoczynkowa |
| | | | Σ=25,9236 ha | |

Ponadto przewiduje się, w trybie przepisów szczególnych, przejmowanie dróg powiatowych (do tej pory nieprzejętych) oraz innych nieruchomości, które z mocy prawa winny być własnością powiatu.

Przewiduje się również:

- sprzedaż nieruchomości Powiatu Słupskiego w trybie przetargów nieograniczonych lub rokowaniach
- sprzedaż nieruchomości w trybie bezprzetargowym, jeśli spełnione będą przesłanki wymienione w art. 37 ust.2 ustawy o gospodarce nieruchomościami. Realizacja następować będzie na podstawie złożonych indywidualnych wniosków osób uprawnionych.
- sprzedaż użytkownikowi wieczystemu prawa własności nieruchomości będącej w użytkowaniu wieczystym na gruntach należących do Powiatu Słupskiego,
- przekształcenie prawa użytkowania wieczystego w prawo własności,
- darowiznę nieruchomości Powiatu Słupskiego na rzecz jednostek samorządu terytorialnego lub Skarbu Państwa w celu realizacji ich zadań,
- dokonywanie zamian nieruchomości pomiędzy Powiatem Słupskim a Skarbem Państwa lub jednostkami samorządu terytorialnego bądź osobami fizycznymi oraz prawnymi – w zależności od potrzeb wynikających z przepisów szczególnych, realizacji celów publicznych lub uregulowania stanów prawnych nieruchomości,
- Wydierżawianie (wynajmowanie) nieruchomości Powiatu Słupskiego,
- Użyczenie nieruchomości Powiatu Słupskiego – w razie potrzeb wynikających z indywidualnych czynników podmiotowo-przedmiotowych,

- Dokonywanie podziałów oraz innych regulacji geodezyjnych granic działek będących własnością Powiatu Słupskiego (np. wznowienia granic, rozgraniczenia, połączenia działek itp.).

Prognoza udostępnienia nieruchomości zasobu powiatowego na lata 2015-2017

Szczegółowy wykaz nieruchomości powiatowych prognozowanych do udostępnienia w latach 2015-2017

| L.p. | Gmina | Obręb | Numer działki | Pow. [m ²] | Klasoużytki | Program Zagospodarowania Nieruchomości |
|------|-----------|---------------------------------|---------------|------------------------|----------------------|---|
| 1 | M. Słupsk | Słupsk, ul. Szarych Szeregów 14 | 172 | 2670 | Bi 0.2670 | Starostwo Powiatowe w Słupsku – urząd Budynek „B” do udostępnienia innym jednostkom organizacyjnym. |
| 2 | M. Słupsk | Słupsk, ul. Sienkiewicza 20 | 588 | 687 | Bi 0.0687 | Nieruchomość zabudowana budynkiem o funkcji usługowo-biurowej - w części w trwałym zarządzie Powiatowego Centrum Pomocy Rodzinie w części przeznaczona pod ciągły wynajem pomieszczeń biurowych |
| 3 | Kępice | Przytocko | 51/1 | 62100 | B-RIVa 0.35, Bz 5.86 | Działka w użyczeniu - Dom Pomocy Społecznej prowadzony przez Zgromadzenie Braci Szkół Chrześcijańskich |
| 4 | Kępice | Przytocko | 51/4 | 9600 | RIVa 0.96 | Działka w użyczeniu - Dom Pomocy Społecznej prowadzony przez Zgromadzenie Braci Szkół Chrześcijańskich |
| 5 | M. Słupsk | Słupsk, ul. Głogowa 3 | 489 | 463 | B 0,0463 | Działka w użyczeniu fundacji towarzystwo "Nasz dom" - dom dziecka |
| 6 | Ustka | Przewłoka | 289 | 550 | B 0.0550 | Działka w użyczeniu fundacji towarzystwo "Nasz dom" - dom dziecka |
| 7 | Ustka | Przewłoka | 332 | 695 | B 0.0695 | Działka w użyczeniu fundacji towarzystwo "Nasz dom" - dom dziecka |
| 8 | M.Ustka | Ustka | 300/1 | 1664 | Bi 0.1664 | Działka w użyczeniu fundacji towarzystwo "Nasz dom" - dom dziecka |
| 9 | M.Ustka | Ustka | 1561 | 125 | Ba 0.0125 | CZERWONA SZOPA - nieruchomość w użyczeniu Stacji Pogotowia Ratunkowego w Słupsku do lipca 2016r. oraz w dzierżawie WOPR do grudnia 2016r. |
| 10 | Główczyce | Szczyrkowice | 4/3 | 400 | dr 0.04 | Część drogi powiatowej - do przekazania w tr zarząd ZDP w 2015r. |
| 11 | M.Ustka | Ustka | 1105 | 65 | dr 0.0065 | Część drogi powiatowej - do przekazania w tr zarząd ZDP w 2015r. |
| 12 | M.Ustka | Ustka | 1107 | 68 | dr 0.0068 | Część drogi powiatowej - do przekazania w tr zarząd ZDP w 2015r. |
| 13 | M.Ustka | Ustka | 1111 | 165 | dr 0.0165 | Część drogi powiatowej - do przekazania w tr zarząd ZDP w 2015r. |
| 14 | M.Ustka | Ustka | 1113 | 381 | dr 0.0381 | Część drogi powiatowej - do przekazania w tr zarząd ZDP w 2015r. |
| 15 | M.Ustka | Ustka | 1119 | 192 | dr 0.0192 | Część drogi powiatowej - do przekazania w tr zarząd ZDP w 2015r. |
| 16 | M.Ustka | Ustka | 1121 | 283 | dr 0.0283 | Część drogi powiatowej - do przekazania w tr zarząd ZDP w 2015r. |
| 17 | M.Ustka | Ustka | 1122 | 158 | dr 0.0158 | Część drogi powiatowej - do przekazania w tr zarząd ZDP w 2015r. |
| 18 | M.Ustka | Ustka | 1123 | 4 | dr 0.0004 | Część drogi powiatowej - do przekazania w tr zarząd ZDP w 2015r. |
| 19 | M.Ustka | Ustka | 1125 | 690 | dr 0.0690 | Część drogi powiatowej - do przekazania w tr zarząd ZDP w 2015r. |
| 20 | M.Ustka | Ustka | 1126 | 992 | dr 0.0992 | Część drogi powiatowej - do przekazania w tr zarząd ZDP w 2015r. |

| | | | | | | |
|----|------------------|-------------|---------------|------|-------------|--|
| 21 | M.Ustka | Ustka | 1140 | 47 | dr 0.0047 | Część drogi powiatowej - do przekazania w tr zarząd ZDP w 2015r. |
| 22 | M.Ustka | Ustka | 1143 | 32 | dr 0.0032 | Część drogi powiatowej - do przekazania w tr zarząd ZDP w 2015r. |
| 23 | M.Ustka | Ustka | 1144 | 32 | dr 0.0032 | Część drogi powiatowej - do przekazania w tr zarząd ZDP w 2015r. |
| 24 | M.Ustka | Ustka | 1145 | 17 | dr 0.0017 | Część drogi powiatowej - do przekazania w tr zarząd ZDP w 2015r. |
| 25 | M.Ustka | Ustka | 1147 | 38 | dr 0.0038 | Część drogi powiatowej - do przekazania w tr zarząd ZDP w 2015r. |
| 26 | Ustka | Rowy | 170/21 | 244 | dr 0.0244 | Część drogi powiatowej - do przekazania w tr zarząd ZDP w 2015r. |
| 27 | Ustka | Rowy | 471/1 | 818 | dr 0.0818 | Część drogi powiatowej - do przekazania w tr zarząd ZDP w 2015r. |
| 28 | Słupsk | Krzemienica | 76/1 | 165 | dr 0.0165 | Część drogi powiatowej - do przekazania w tr zarząd ZDP w 2015r. |
| 29 | Słupsk | Płaszewko | 60/13 | 100 | PsV 0.0100 | Część drogi powiatowej - do przekazania w tr zarząd ZDP w 2015r. |
| 30 | Słupsk | Płaszewko | 81/12 | 481 | dr 0.0481 | Część drogi powiatowej - do przekazania w tr zarząd ZDP w 2015r. |
| 31 | Słupsk | Włynkówko | 130/18 | 185 | dr 0.0185 | Część drogi powiatowej - do przekazania w tr zarząd ZDP w 2015r. |
| 32 | Ustka | Dębina | 100/54 | 816 | dr 0.0816 | Część drogi powiatowej - do przekazania w tr zarząd ZDP w 2015r. |
| 33 | Dębica Kaszubska | Gałęzów | 102/6 | 15 | Bp 0.0015 | Sprzedaż na poprawę warunków działki sąsiedniej |
| 34 | Ustka | Dębina | 100/40 | 1360 | PsIV 0.1360 | Procedowana sprzedaż |
| 35 | Ustka | Dębina | 100/41 | 1253 | PsIV 0.1253 | Procedowana sprzedaż |
| 36 | Ustka | Dębina | 100/42 | 1200 | PsIV 0.12 | Procedowana sprzedaż |
| 37 | Ustka | Dębina | 100/43 | 1255 | PsIV 0.1255 | Procedowana sprzedaż |
| 38 | Ustka | Dębina | 100/44 | 1237 | PsIV 0.1237 | Procedowana sprzedaż |
| 39 | Ustka | Dębina | 100/45 | 1200 | PsIV 0.12 | Procedowana sprzedaż |
| 40 | Ustka | Dębina | 100/46 | 1127 | PsIV 0.1127 | Procedowana sprzedaż |
| 41 | Ustka | Dębina | 100/47 | 1269 | PsIV 0.1269 | Procedowana sprzedaż |
| 42 | Ustka | Dębina | 100/48 | 1132 | PsIV 0.1132 | Procedowana sprzedaż |
| 43 | Ustka | Dębina | 100/49 | 1147 | PsIV 0.1147 | Procedowana sprzedaż |
| 44 | Ustka | Dębina | 100/51 | 387 | PsIV 0.0387 | Procedowana sprzedaż |
| 45 | Ustka | Dębina | 595 | 1404 | PsIV 0.1404 | Procedowana sprzedaż |
| 46 | Ustka | Dębina | 596 | 1295 | PsIV 0.1295 | Procedowana sprzedaż |
| 47 | Ustka | Dębina | 103/31 | 2000 | Bp 0.2000 | Planuje się przeznaczenie do sprzedaży od 2016r. |
| 48 | Ustka | Dębina | 103/32 | 2542 | Bp 0.2542 | Planuje się przeznaczenie do sprzedaży od 2016r. |
| 49 | Ustka | Dębina | 103/33 | 1629 | Bp 0.1629 | Planuje się przeznaczenie do sprzedaży od 2016r. |
| 50 | Ustka | Dębina | 103/34 | 1725 | Bp 0.1725 | Planuje się przeznaczenie do sprzedaży od 2016r. |
| 51 | Ustka | Dębina | 103/35 | 1972 | Bp 0.1972 | Planuje się przeznaczenie do sprzedaży od 2016r. |
| 52 | Ustka | Dębina | 103/36 | 1949 | Bp 0.1949 | Planuje się przeznaczenie do sprzedaży od 2016r. |
| 53 | Ustka | Dębina | 103/37 | 902 | Bp 0.0902 | Planuje się przeznaczenie do sprzedaży od 2016r. |
| 54 | Ustka | Dębina | 103/38 | 900 | Bp 0.0900 | Planuje się przeznaczenie do sprzedaży od 2016r. |
| 55 | Ustka | Dębina | 103/39 | 900 | Bp 0.0900 | Planuje się przeznaczenie do sprzedaży od 2016r. |
| 56 | Ustka | Dębina | 103/40 | 642 | Bp 0.0642 | Planuje się przeznaczenie do sprzedaży od 2016r. |
| 57 | Ustka | Dębina | 103/42 | 1036 | Bp 0.1036 | Planuje się przeznaczenie do sprzedaży |

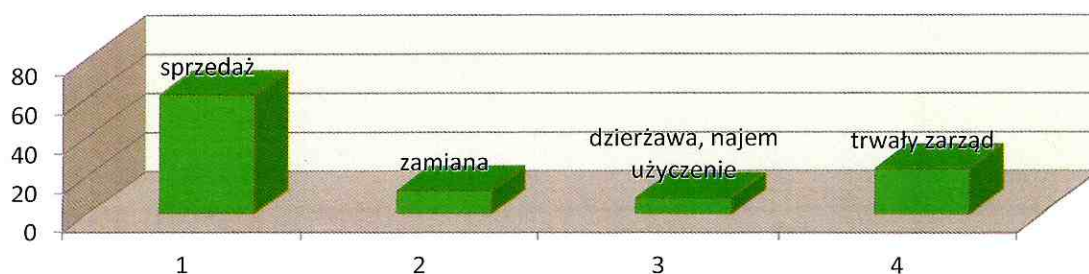
| | | | | | | |
|----|--------|---------|---------------|-------|-------------|---|
| | | | | | | od 2016r. |
| 58 | Ustka | Dębina | 103/43 | 1103 | Bp 0.1103 | Planuje się przeznaczenie do sprzedaży od 2016r. |
| 59 | Ustka | Dębina | 103/44 | 963 | Bp 0.0963 | Planuje się przeznaczenie do sprzedaży od 2016r. |
| 60 | Ustka | Dębina | 103/45 | 845 | Bp 0.0845 | Planuje się przeznaczenie do sprzedaży od 2016r. |
| 61 | Ustka | Dębina | 103/59 | 1990 | Bp 0.1990 | Planuje się przeznaczenie do sprzedaży od 2016r. |
| 62 | Ustka | Dębina | 103/60 | 1681 | Bp 0.1681 | Planuje się przeznaczenie do sprzedaży od 2016r. |
| 63 | Ustka | Dębina | 103/61 | 1680 | Bp 0.1680 | Planuje się przeznaczenie do sprzedaży od 2016r. |
| 64 | Ustka | Dębina | 103/62 | 1680 | Bp 0.1680 | Planuje się przeznaczenie do sprzedaży od 2016r. |
| 65 | Ustka | Dębina | 103/63 | 1680 | Bp 0.1680 | Planuje się przeznaczenie do sprzedaży od 2016r. |
| 66 | Ustka | Dębina | 103/64 | 1672 | Bp 0.1672 | Planuje się przeznaczenie do sprzedaży od 2016r. |
| 67 | Ustka | Dębina | 103/65 | 922 | Bp 0.0922 | Planuje się przeznaczenie do sprzedaży od 2016r. |
| 68 | Ustka | Dębina | 103/66 | 865 | Bp 0.0865 | Planuje się przeznaczenie do sprzedaży od 2016r. |
| 69 | Ustka | Dębina | 103/67 | 978 | Bp 0.0978 | Planuje się przeznaczenie do sprzedaży od 2016r. |
| 70 | Ustka | Dębina | 103/68 | 1149 | Bp 0.1149 | Planuje się przeznaczenie do sprzedaży od 2016r. |
| 71 | Ustka | Dębina | 103/69 | 1175 | Bp 0.1175 | Planuje się przeznaczenie do sprzedaży od 2016r. |
| 72 | Ustka | Dębina | 103/70 | 1224 | Bp 0.1224 | Planuje się przeznaczenie do sprzedaży od 2016r. |
| 73 | Ustka | Dębina | 103/71 | 1327 | Bp 0.1327 | Planuje się przeznaczenie do sprzedaży od 2016r. |
| 74 | Ustka | Dębina | 103/59 | 1990 | Bp 0.1990 | Planuje się przeznaczenie do sprzedaży od 2016r. |
| 75 | Ustka | Dębina | 103/60 | 1681 | Bp 0.1681 | Planuje się przeznaczenie do sprzedaży od 2016r. |
| 76 | Ustka | Dębina | 103/61 | 1680 | Bp 0.1680 | Planuje się przeznaczenie do sprzedaży od 2016r. |
| 77 | Ustka | Dębina | 103/62 | 1680 | Bp 0.1680 | Planuje się przeznaczenie do sprzedaży od 2016r. |
| 78 | Ustka | Dębina | 103/63 | 1680 | Bp 0.1680 | Planuje się przeznaczenie do sprzedaży od 2016r. |
| 79 | Ustka | Dębina | 103/64 | 1672 | Bp 0.1672 | Planuje się przeznaczenie do sprzedaży od 2016r. |
| 80 | Ustka | Dębina | 103/65 | 922 | Bp 0.0922 | Planuje się przeznaczenie do sprzedaży od 2016r. |
| 81 | Ustka | Dębina | 103/66 | 865 | Bp 0.0865 | Planuje się przeznaczenie do sprzedaży od 2016r. |
| 82 | Ustka | Dębina | 103/67 | 978 | Bp 0.0978 | Planuje się przeznaczenie do sprzedaży od 2016r. |
| 83 | Ustka | Dębina | 103/68 | 1149 | Bp 0.1149 | Planuje się przeznaczenie do sprzedaży od 2016r. |
| 84 | Ustka | Dębina | 103/69 | 1175 | Bp 0.1175 | Planuje się przeznaczenie do sprzedaży od 2016r. |
| 85 | Ustka | Dębina | 103/70 | 1224 | Bp 0.1224 | Planuje się przeznaczenie do sprzedaży od 2016r. |
| 86 | Ustka | Dębina | 103/71 | 1327 | Bp 0.1327 | Planuje się przeznaczenie do sprzedaży od 2016r. |
| 87 | Kępice | Warcino | 109/2 | 8876 | LsIV 0.8876 | Przeznaczona do sprzedaży – oczekuje na zgodę Konserwatora zabytków |
| 88 | Kępice | Warcino | 109/4 | 11184 | LsIV 1.1184 | Przeznaczona do sprzedaży – oczekuje |

| | | | | | | na zgodę Konserwatora zabytków |
|-----|------------------|--------------------|-------------|---------------|-------------|--|
| 89 | Kępice | Warcino | 109/9 | 5928 | PsIV 0.5928 | Działka rolna - planowana do sprzedaży 2017r. |
| 90 | M.Ustka | Ustka | 1596/3 | 292 | Bi 0.0292 | Sprzedaż na polepszenie warunków działki przyległej – procedura wszczęta |
| 91 | M.Ustka | Ustka | 2551 | 540 | RVI 0.0540 | Procedowana sprzedaż |
| 92 | M.Ustka | Ustka | 2552 | 681 | RVI 0.0681 | Procedowana sprzedaż |
| 93 | M.Ustka | Ustka | 2553 | 778 | RVI 0.0778 | Procedowana sprzedaż |
| 94 | Dębica Kaszubska | Krzynia | 43/4 | 20500 | dr 2.05 | Przeznaczona do zamiany z lasami państwowymi w 2015r. |
| 95 | Dębica Kaszubska | Krzynia | 43/5 | 21000 | dr 2.10 | Przeznaczona do zamiany z lasami państwowymi w 2015r. |
| 96 | Kępice | Biesowice | 179 | 27300 | dr 2.73 | Przeznaczona do zamiany z lasami państwowymi w 2015r. |
| 97 | Kępice | Biesowice | 180/2 | 16500 | dr 1.65 | Przeznaczona do zamiany z lasami państwowymi w 2015r. |
| 98 | Kępice | Bronowo | 423 | 20800 | dr 2.08 | Przeznaczona do zamiany z lasami państwowymi w 2015r. |
| 99 | Kępice | Darnowo | 89 | 1500 | dr 0.15 | Przeznaczona do zamiany z lasami państwowymi w 2015r. |
| 100 | Kępice | Darnowo | 447/3 | 16700 | dr 1.67 | Przeznaczona do zamiany z lasami państwowymi w 2015r. |
| 101 | Kępice | Darnowo | 451/5 | 7600 | dr 0.76 | Przeznaczona do zamiany z lasami państwowymi w 2015r. |
| 102 | Kępice | Przytocko | 42/2 | 1500 | dr 0.15 | Przeznaczona do zamiany z lasami państwowymi w 2015r. |
| 103 | Kępice | Przytocko | 67 | 5800 | dr 0.58 | Przeznaczona do zamiany z lasami państwowymi w 2015r. |
| 104 | Kobylnica | Żelkówko | 102/3 | 2600 | dr 0.26 | Przeznaczona do zamiany z lasami państwowymi w 2015r. |
| 105 | Słupsk | Bruskowo Leśnictwo | 323/3 | 66900 | dr 6.69 | Przeznaczona do zamiany z lasami państwowymi w 2015r. |
| | | | Suma | 392341 | | |

Uwaga: Powyższy wykaz nieruchomości przeznaczonych do udostępnienia jest jedynie prognozą wyznaczającą kierunek działania celem zapewnienia prawidłowego gospodarowania nieruchomościami powiatowymi. Jednakże realizacja powyższego zależeć będzie od wielu czynników a w szczególności od koniunktury na rynku nieruchomości jak również potrzeb powiatu.

Podsumowanie udostępnienia nieruchomości zasobu powiatowego:

| Nazwa czynności | Ilość działek | Łączna powierzchnia | Przeznaczenie |
|------------------------------------|---------------|---------------------|---|
| Sprzedaż | 61 | 9,8714 ha | Pod budownictwo mieszkaniowe lub letniskowe |
| Zamiana (przekazanie) | 12 | 20,8700 ha | drogi |
| Dzierżawa, najem, użyczenie | 9 | 7,5884 | Budynki lub pomieszczenia usługowo-biurowe lub mieszkalne |
| Trwały zarząd | 23 | 0,6373 | Drogi powiatowe |



2. Prognoza poziomu wydatków związanych z udostępnianiem nieruchomości zasobu oraz nabywaniem nieruchomości do zasobu.

Zgodnie z uchwałą budżetową na rok 2015 na realizację zadań z zakresu gospodarki nieruchomościami Powiatu Słupskiego planuje się następujące wydatki:

- zakup materiałów i wyposażenia – 8 000,00 zł
- zakup energii – 62 000,00 zł,
- zakup usług remontowych – 6 000,00 zł,
- zakup usług pozostałych – 60 000,00 zł, tj.:
- podziały geodezyjne działek,
- wyceny nieruchomości przeznaczonych do sprzedaży, darowizny, zamiany, dzierżawy, najmu itp.,
- ogłoszenia prasowe,
- dokumentację niezbędną do założenia ksiąg wieczystych,
- koszty różnego rodzaju usług wynikających z administrowania nieruchomościami
- regulacje stanów prawnych dróg powiatowych oraz innych nieruchomości powiatu,
 - Opłaty z tyt. zakupu usług telekomunikacyjnych – 200,00 zł
 - Różne opłaty i składki – 2 000,00 zł,
 - Podatek od nieruchomości – 2 000,00 zł,
 - Pozostałe podatki – 400,00 zł
 - Koszty postępowań sądowych i prokuratorskich - 3 000,00 zł,
 - Kary i odszkodowania – 20 000,00 zł.

W latach 2016 – 2018 wydatki związane z udostępnianiem nieruchomości z zasobu uzależnione będą od wysokości środków finansowych przeznaczonych na ten cel w uchwałach budżetowych na kolejne lata. Niemniej jednak, zgodnie z zasadą budżetowania, można założyć, iż wydatki na kolejne lata będą zachowane co najmniej na tym samym poziomie.

3. Prognoza wpływów osiąganych z opłat z tytułu użytkowania wieczystego nieruchomości Powiatu Słupskiego oddanych w użytkowanie wieczyste, opłat z tytułu trwałego zarządu nieruchomości Powiatu Słupskiego oraz wpływy z innych form udostępnienia nieruchomości z zasobu powiatowego .

| L.p | Rodzaj zasobu | Przewidywany dochód w latach 2015-2018 |
|--------------|--|--|
| 1 | Użytkowanie wieczyste i trwały zarząd - opłaty | 32 000,00 zł |
| 2 | Dzierżawa i najem | 514 000,00 zł |
| 3 | Sprzedaż | 5 000 000,00 zł |
| Razem | | 5 546 000,00 zł |



4. Prognoza dotycząca aktualizacji opłat z tytułu użytkowania wieczystego nieruchomości Powiatu Słupskiego oddanych w użytkowanie wieczyste oraz opłat z tytułu trwałego zarządu nieruchomości Powiatu Słupskiego.

- W związku z tym, iż ostatnia aktualizacja opłat z tytułu użytkowania wieczystego nastąpiła w 2013 i 2014 roku to zgodnie z przepisami ustawy o gospodarce nieruchomościami najwcześniej będzie można przeprowadzić wskazaną procedurę po trzech latach od ostatniej aktualizacji czyli 2016 i 2017 roku.
- Nie planuje się dokonywania aktualizacji opłat rocznych z tytułu trwałego zarządu.

III. PROGRAM ZAGOSPODAROWANIA NIERUCHOMOŚCI POWIATU SŁUPSKIEGO

Program zagospodarowania nieruchomości zasobu powinien być swoistą strategią gospodarowania zasobem nieruchomości powiatowych. Opierać się winien na dotychczasowych doświadczeniach oraz szczegółowo przeprowadzonych analizach nieruchomości wchodzących w skład zasobu oraz określeniu potrzeb powiatu oraz sposobów ich realizacji.

Zatem niniejszy program zagospodarowania nieruchomości wchodzących w skład zasobu powiatowego na lata 2015-2017 opierać się będzie na określeniu celów gospodarowania oraz propozycji ich realizacji:

| Lp. | Cele gospodarowania | Sposób realizacji | Ranga | Przewidywany dochód/wydatek z realizacji celu |
|-----|--|--|--|---|
| 1 | uzyskiwanie dochodów z nieruchomości celem realizacji zadań własnych powiatu | sprzedaż, najem, dzierżawa, opłaty z tytułu użytkowania wieczystego i trwałego zarządu | priorytet | <u>Dochód</u> ok. 5 546 000,- zł |
| 2 | pozyskiwanie nieruchomości do zasobu | Zamiana – możliwość wykorzystania pozyskanych nieruchomości w latach następnych | ważne | Wartość przejętych nieruchomości ok.3 400 000,- |
| 3 | realizacja celów publicznych | - Wywłaszczenia w trybie „specustawy drogowej” w celu budowy, modernizacji, remontów itp. dróg powiatowych - Dokonywanie niezbędnych nakładów na nieruchomości powiatowe wpisane do rejestru zabytków -ochrona dóbr kultury i przyrody, - Pozyskiwanie oraz utrzymywanie nieruchomości na cele związane z pomocą społeczną - Pozyskiwanie oraz utrzymywanie nieruchomości na cele związane z oświatą i edukacją | według zgłaszanych potrzeb przez jednostki organizacyjne powiatu | - <u>Wydatek</u> - odszkodowania za wywłaszczone grunty będą określane indywidualnie na podstawie operatów szacunkowych sporządzonych przez rzeczoznawcę majątkowego, - <u>Wydatki</u> na cel ochrony dóbr, pomocy społecznej oraz oświaty określane będzie według zgłaszanych zapotrzebowań przez jednostki. Wydatki realizowane będą w ramach środków finansowych zabezpieczonych w budżecie powiatu |

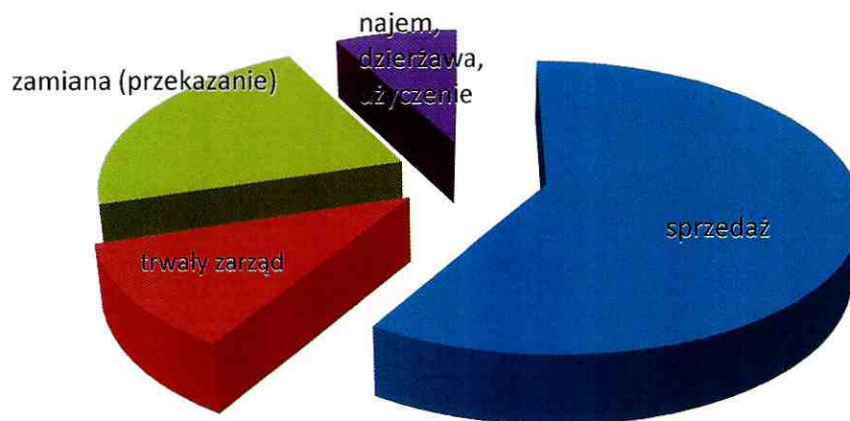
W ramach realizacji wskazanych celów mogą wystąpić koszty przygotowania nieruchomości do ich udostępnienia lub utrzymania związane z :

- dokonania podziałów, rozgraniczeń, wznowień granic,
- złożenia wniosków do projektów planów zagospodarowania przestrzennego,
- określenia warunków zabudowy i zagospodarowania terenu (w przypadku braku planu),
- wyłączenie z produkcji rolniczej,
- uregulowania zapisów w księgach wieczystych,
- współpraca z innymi organami w celach optymalnego, zagospodarowania nieruchomości
- ogłoszenia prasowe, internetowe, reklama itp.

Jednakże wydatki te będą realizowane w ramach przyznanego budżetu na dany rok.

Realizację wskazanych celów planuje się m. in. poprzez udostępnienie nieruchomości z zasobu w następujący sposób:

| Forma udostępnienia | Położenie/adres nieruchomości | Ilość nieruchomości/lokali użytkowych przeznaczonych do udostępnienia | Przeznaczenie |
|--------------------------------------|---|---|---|
| Najem | Słupsk, ul. Sienkiewicza 20 | 13 pomieszczeń | Usługowo-biurowe |
| Dzierżawa | Ustka ul. Marynarki Polskiej 12C (Czerwona Szopa) | 1 pomieszczenie na parterze budynku | Usługowo-magazynowe |
| Użyczenie | Słupsk, Ustka, Przewłoka, Przytocko | 7 nieruchomości | Domy dziecka, DPS, Pogotowie Ratunkowe |
| Sprzedaż/zamiana | Dębina, Ustka, Warcino, Gałęzów, Krzynia, Biesowice, Darnowo, Przytocko, Żelkówko, Bruskowo Leśnictwo | 45 działek – sprzedaż 12 działek - zamiana | Pod budownictwo letniskowe, mieszkaniowe lub mieszkaniowo-usługowe, drogi |
| Ustanowienie trwałego zarządu | Ustka | 23 działki | Drogi powiatowe |



Uwaga:

Przygotowany plan wykorzystania zasobu nieruchomości Powiatu Słupskiego określa jedynie główne kierunki działań. W stosunku do każdej nieruchomości rozstrzygnięcia o sposobie i formie jej zagospodarowania będą podejmowane indywidualnie przez Zarząd Powiatu Słupskiego.

Sporządziła: Katarzyna Maruszak