

STAN BEZPIECZEŃSTWA POŻAROWEGO POWIATU SŁUPSKIEGO W 2016 ROKU



Komenda Miejska Państwowej Straży Pożarnej w Słupsku

Styczeń 2017

SPIS TREŚCI

ORGANIZACJA SYTEMU RATOWNICZO GAŚNICZEGO NA TERENIE MIASTA I POWIATU	3
DZIAŁANIA RATOWNICZO-GAŚNICZE	11
DZIAŁALNOŚĆ KONTROLNO-ROZPOZNAWCZA	29
BAZA SPRZĘTOWA I LOKALOWA	37
STAN WYPADKOWOŚCI STRAŻAKÓW	56
SZKOLENIA, ĆWICZENIA I TRENINGI	57

Słupsk, styczeń 2017 r.

.....

OPRACOWAŁ ZESPÓŁ W SKŁADZIE:

1. *st. kpt. – Grzegorz Falkowski – Z-ca Komendanta Miejskiego PSP*
2. *kpt. Tomasz Ponczkowski – Naczelnik Wydziału Operacyjno-Szkoleniowego*
3. *st. sekc. Dariusz Kurkierewicz – p.o. Naczelnika Wydziału Kwatermistrzowsko-Technicznego*
4. *mł. bryg. Kazimierz Kusz – Kierownik Sekcji ds. Organizacyjno-Kadrowych*
5. *mł. asp. Marcin Leśniewski – Sekcja ds. Kontrolno-Rozpoznawczych*
6. *ogn. Piotr Basarab – Sekcja ds. Kontrolno-Rozpoznawczych*

ZATWIERDZIŁ:

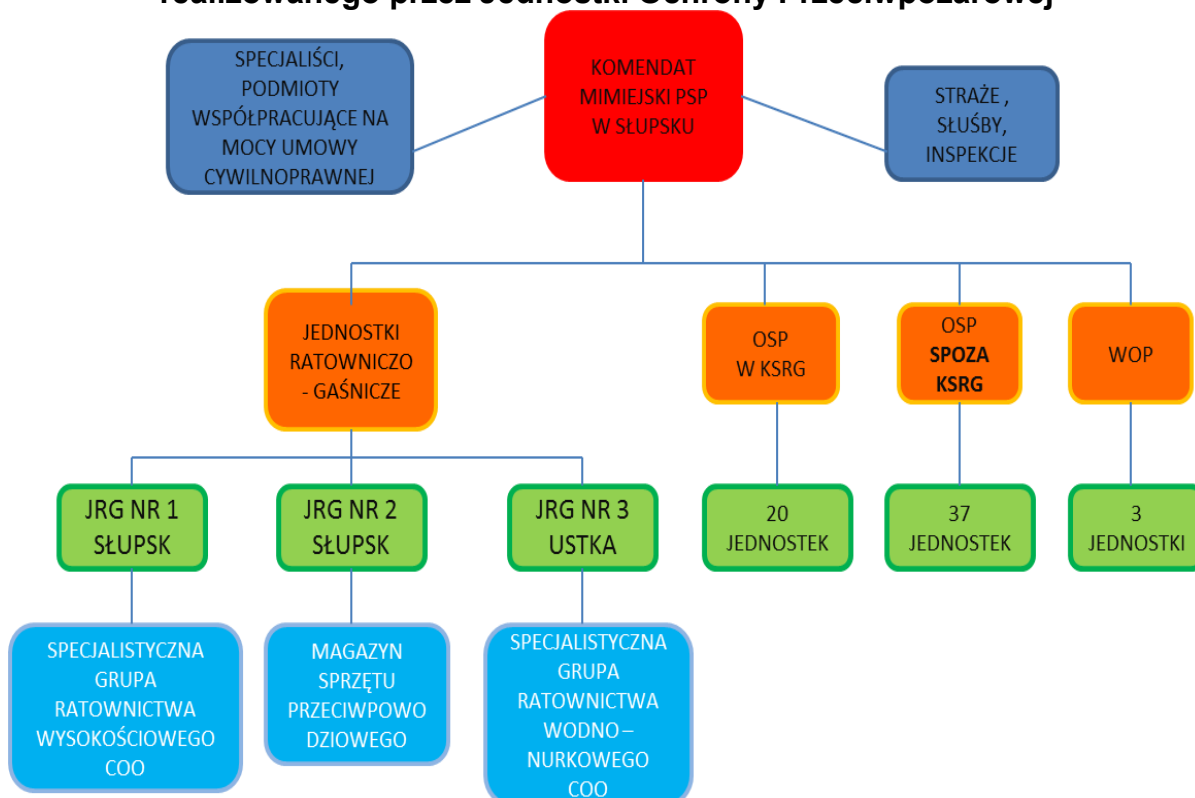
ROZDZIAŁ I

ORGANIZACJA SYTEMU RATOWNICZO GAŚNICZEGO NA TERENIE MIASTA I POWIATU

Krajowy System Ratowniczo-Gaśniczy funkcjonujący na terenie m. Słupska i powiatu słupskiego od 1995 roku nie uległ zasadniczym zmianom. System ten skupia jednostki ochrony przeciwpożarowej, służby, inspekcje, straże, instytucje, specjalistów oraz inne podmioty, które w drodze umowy cywilno-prawnej zgodziły się współdziałać w działaniach ratowniczych. Rozporządzenie MSWiA z dnia 18 lutego 2011 r. w sprawie szczegółowych zasad organizacji Krajowego Systemu Ratowniczo-Gaśniczego określa zasadnicze cele KSRG w zakresie:

- organizacji KSRG przez komendanta miejskiego na terenie powiatu,
- walki z pożarami i innymi klęskami żywiołowymi,
- ratownictwa technicznego, chemicznego, ekologicznego i medycznego,
- dysponowania do działań ratowniczych,
- kierowania działaniami ratowniczymi,
- organizacji Stanowiska Kierowania Komendanta Miejskiego PSP w Słupsku.

Schemat ratownictwa na terenie miasta Słupska i powiatu słupskiego realizowanego przez Jednostki Ochrony Przeciwpożarowej



Państwowa Straż Pożarna

Powołana ustawą z dnia 24 sierpnia 1991 roku Państwowa Straż Pożarna jest podstawową jednostką stanowiącą trzon systemu ratowniczo-gaśniczego, będącego formą zorganizowania służb ratowniczych i ich działania w celu reagowania na zagrożenie człowieka i jego mienia oraz środowiska.

Zadania z zakresu ochrony przeciwpożarowej i ratownictwa, przypisane Państwowej Straży Pożarnej na terenie m. Słupska i Powiatu Słupskiego realizuje Komendant Miejski PSP w Słupsku przy pomocy komendy miejskiej, której stan etatowy na dzień dzisiejszy wynosi:

- a) strażacy - **152** etaty,
- b) pracownicy cywilni - **5** etatów.

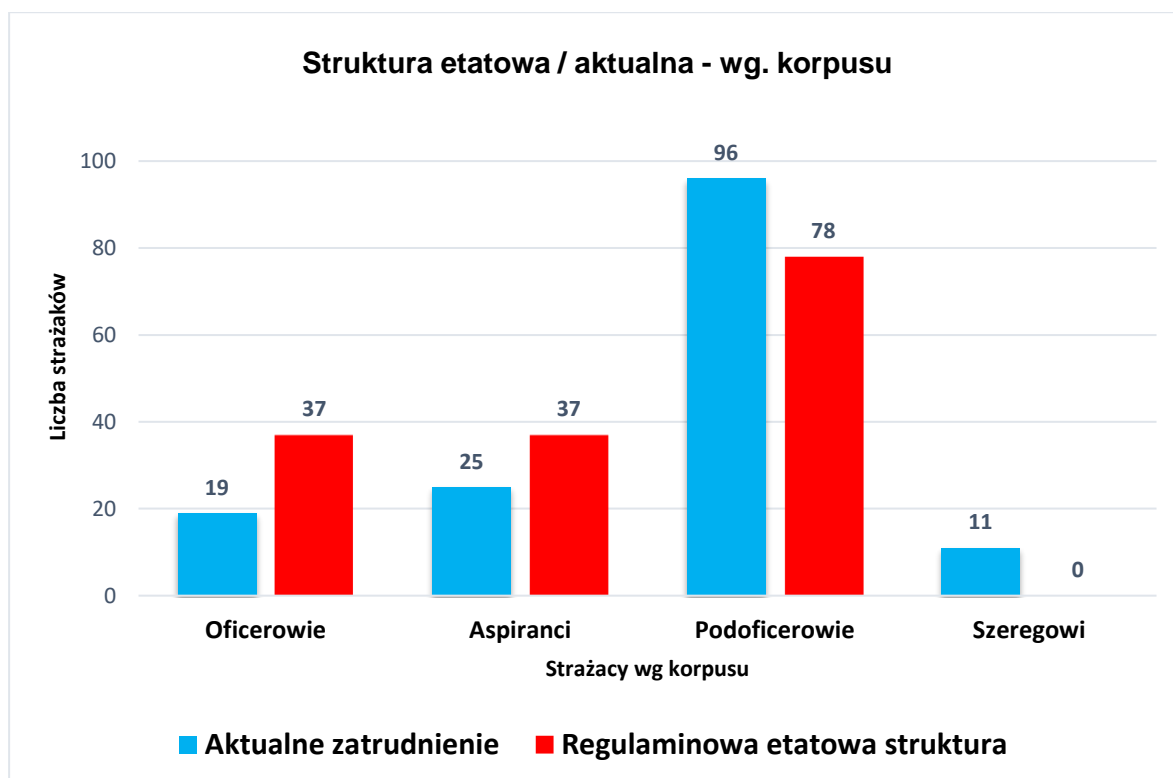
- liczba etatów w komendzie nie ulega zmianie od 2008 roku.

Według stanu na dzień 31.12.2016r. faktyczny stan zatrudnienia w Komendzie Miejskiej PSP w Słupsku wynosił 151 strażaków i 4 pracowników korpusu służby cywilnej oraz 1 osoba tzw. personel pomocniczy, zatrudniona w niepełnym wymiarze czasu pracy.

Współczynnik zatrudnienia wynosił 0,79% strażaka PSP na 1000 mieszkańców Słupska i Powiatu Słupskiego.

Struktura etatowa KM PSP w Słupsku

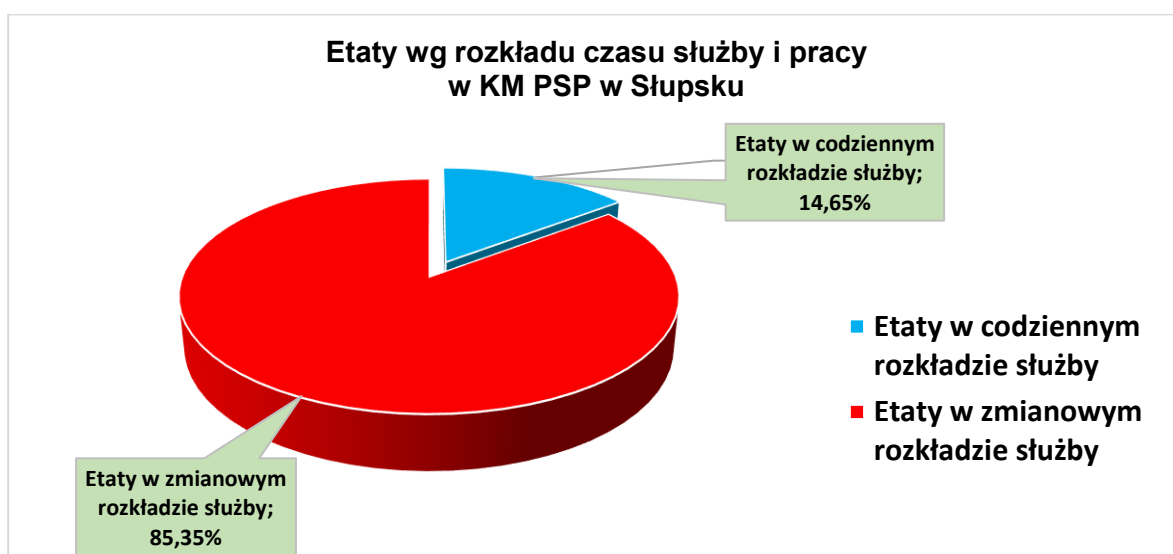
System pełnienia służby / pracy	Komórka organizacyjna	Ilość etatów:	
		strażaków	cywilnych
rozkład służby / pracy codzienny (8-godz.)	Komendanci	18	5
	Wydział operacyjno-szkoleniowy		
	Wydział kwatermistrzowski-techniczny		
	Sekcja ds. finansowych		
	Sekcja ds. kontrolno-rozpoznawczych		
	Sekcja ds. organizacyjno-kadrowych		
	Dowódcy i zastępcy dowódcy JRG		
rozkład służby zmianowy 12/24/48	Stanowisko Kierowania (w strukturze wydziału operacyjno-szkoleniowego)	8	0
rozkład służby zmianowy 24/48	JRG Nr 1 Słupsk	126	0
	JRG Nr 2 Słupsk		0
	JRG Nr 3 Ustka		0
Razem:		152	5



Realizacja szkoleń w 2016 r. przedstawia się następująco:

- a) 2 strażaków uzyskało tytuł zawodowy inżyniera pożarnictwa,
- b) 1 strażak rozpoczął naukę w SGSP w Warszawie na Wydziale Inżynierii Bezpieczeństwa Pożarowego, a 2 strażaków kontynuuje nauczanie,
- c) 1 strażak uzyskał tytuł zawodowy technika pożarnictwa,
- d) 2 strażaków rozpoczęło naukę w Szkole Aspirantów PSP, której wynikiem będzie uzyskanie tytułu zawodowego technika pożarnictwa, a ponadto 1 strażak kontynuuje naukę w szkole jw.
- e) 1 strażak ukończył szkolenie uzupełniające strażaka jednostki ochrony ppoż.,
- f) 1 strażak w 2016 r. ukończył studia podyplomowe przeszkolenie zawodowe dla strażaków ubiegających się o zajmowanie stanowisk oficerskich związanych z kierowaniem działaniami ratowniczymi, natomiast 2 strażaków rozpoczęło naukę,
- g) 1 strażak ukończył szkolenie w zakresie nurka kierującego pracami podwodnymi,
- h) 2 strażaków ukończyło szkolenie w zakresie nurka,
- i) 2 strażaków ukończyło szkolenie w zakresie mł. nurka,
- j) zgrupowanie szkoleniowe pn. „Starzno” - dla nurków i kandydatów na nurków,
- k) 4 strażaków w ukończyło szkolenie w zakresie mł. ratownika wysokościowego,
- l) 2 strażaków ukończyło szkolenie dla młodszych instruktorów ratownictwa medycznego,
- m) 2 strażaków ukończyło szkolenie z zakresu metodyki nauczania ratownictwa medycznego w KSRG,
- n) 6 strażaków ukończyło szkolenie z ratownictwa na obszarach wodnych realizowanych z przez KSRG w zakresie podwodnym,
- o) 3 strażaków ukończyło szkolenie dla kierowców operatorów samochodów z drabina mechaniczną MAGIRUS,
- p) 11 strażaków ukończyło szkolenie uprawniające do napełniania zbiorników przenośnych,

- q) 2 strażaków ukończyło szkolenie z ratownictwa wysokościowego realizowanego przez KSRG w zakresie podstawowym,
- r) 9 strażaków ukończyło szkolenie z zakresu segregacji w zdarzeniach mnogich i masowych,
- s) 106 strażaków ukończyło szkolenie i zdało egzamin z zakresu certyfikacji uprawnień kwalifikowanej pierwszej pomocy,
- t) 1 strażak ukończył szkolenie uprawniające do przeprowadzania kontroli sprzętu ochrony indywidualnej z zakresu ratownictwa wysokościowego (SOI) – firma PETZL,
- u) 1 strażak ukończył szkolenie uprawniające do przeprowadzania kontroli sprzętu ochrony indywidualnej z zakresu ratownictwa wysokościowego (SOI) – firma TENDON, LANEX, KONG, SINGING ROCK,
- v) 5 strażaków ukończyło szkolenie z zakresu prawidłowego użytkowania sprzętu chroniącego przed upadkiem z wysokości.



WNIOSKI

Porównując organizacyjny etatowy stan komendy do posiadanych kwalifikacji zawodowych przez poszczególnych strażaków, można stwierdzić:

- a) część stanowisk oficerskich - zajmują aspiranci, tzn. strażacy z tytułem zawodowym technika pożarnictwa, lub są zajmowane przez osoby z kwalifikacjami podoficerskimi, np. służba kontrolno-rozpoznawcza, obsada stanowiska kierowania, dowódca zmiany, zastępca dowódcy zmiany;
- b) część stanowisk aspiranckich - zajmują podoficerowie, tzn. strażacy z kwalifikacjami podoficerskimi, m.in. obsada stanowiska kierowania, stanowiska w służbie kwatermistrzowsko-technicznej, stanowiska dowódcy zastępu, dowódcy sekcji,

Główne przyczyny takiego stanu rzeczy to:

- a) mało efektywny względem potrzeb szkoleniowych system kształcenia w obszarze uzyskiwania kwalifikacji aspiranckich tj. technika pożarnictwa, będących niezbędnym warunkiem w zakresie uzyskania kwalifikacji oficerskich, w szczególności związanych z kierowaniem działaniami ratowniczymi w kontekście wymogów kwalifikacji zawodowych wynikających z przepisów prawa, w szczególności znowelizowanego z dniem 30 listopada 2015r. art. 36 ustawy z dnia 24 sierpnia 1991 r. o Państwowej Straży Pożarnej, w ramach przepisów ustawy regulujących warunki dostępu do wykonywania niektórych zawodów;

b) czynniki kształtujące aspiracje edukacyjne strażaków: poczucie własnych możliwości intelektualnych i świadomości dobrego przygotowania do wykonywania zadań służbowych oraz awansowania na wyższe stanowiska służbowe i poziom wzrostu uposażenia.

Od stycznia 2013 roku nastąpiły zmiany w zakresie kształcenia podoficerskiego, sprowadzające się głównie do:

- a) wszyscy strażacy przyjęci do służby do 31 grudnia 2012 r. uzyskali szkolenie podoficerskie (uzupełniające strażaka jednostki ochrony przeciwpożarowej),
- b) wszystkie osoby przyjęte do służby po dniu 1 stycznia 2014 r. kierowane są w okresie do 3 miesięcy od przyjęcia do służby w PSP na szkolenie podstawowe w zawodzie strażak.

Zadania ratowniczo-gaśnicze wykonują Jednostki Ratowniczo-Gaśnicze wchodzące w skład struktury organizacyjnej Komendy Miejskiej Państwowej Straży Pożarnej w Słupsku. W czasie prowadzonych działań ratowniczych współdziałają z innymi podmiotami ratowniczymi, jak również biorą udział w rozpoznawaniu zagrożeń pożarowych i innych miejscowych zagrożeń.

W jednostkach ratowniczo-gaśniczych zapewnione jest nieprzerwane 24-godz. pełnienie służby, realizowane poprzez 3-zmianowy system oraz przy zachowaniu wymaganego kryterium minimalnych obsad osobowych poszczególnych zmian służbowych.

Jednostki Ratowniczo-Gaśnicze

Zadania ratowniczo-gaśnicze wykonują Jednostki Ratowniczo-Gaśnicze wchodzące w skład struktury organizacyjnej Komendy Miejskiej Państwowej Straży Pożarnej w Słupsku. W czasie prowadzonych działań ratowniczych współdziałają z innymi podmiotami ratowniczymi, jak również biorą udział w rozpoznawaniu zagrożeń pożarowych i innych miejscowych zagrożeń.

W jednostkach ratowniczo-gaśniczych zapewnione jest nieprzerwane 24-godz. pełnienie służby, realizowane poprzez 3-zmianowy system oraz przy zachowaniu wymaganego kryterium minimalnych obsad osobowych poszczególnych zmian służbowych.

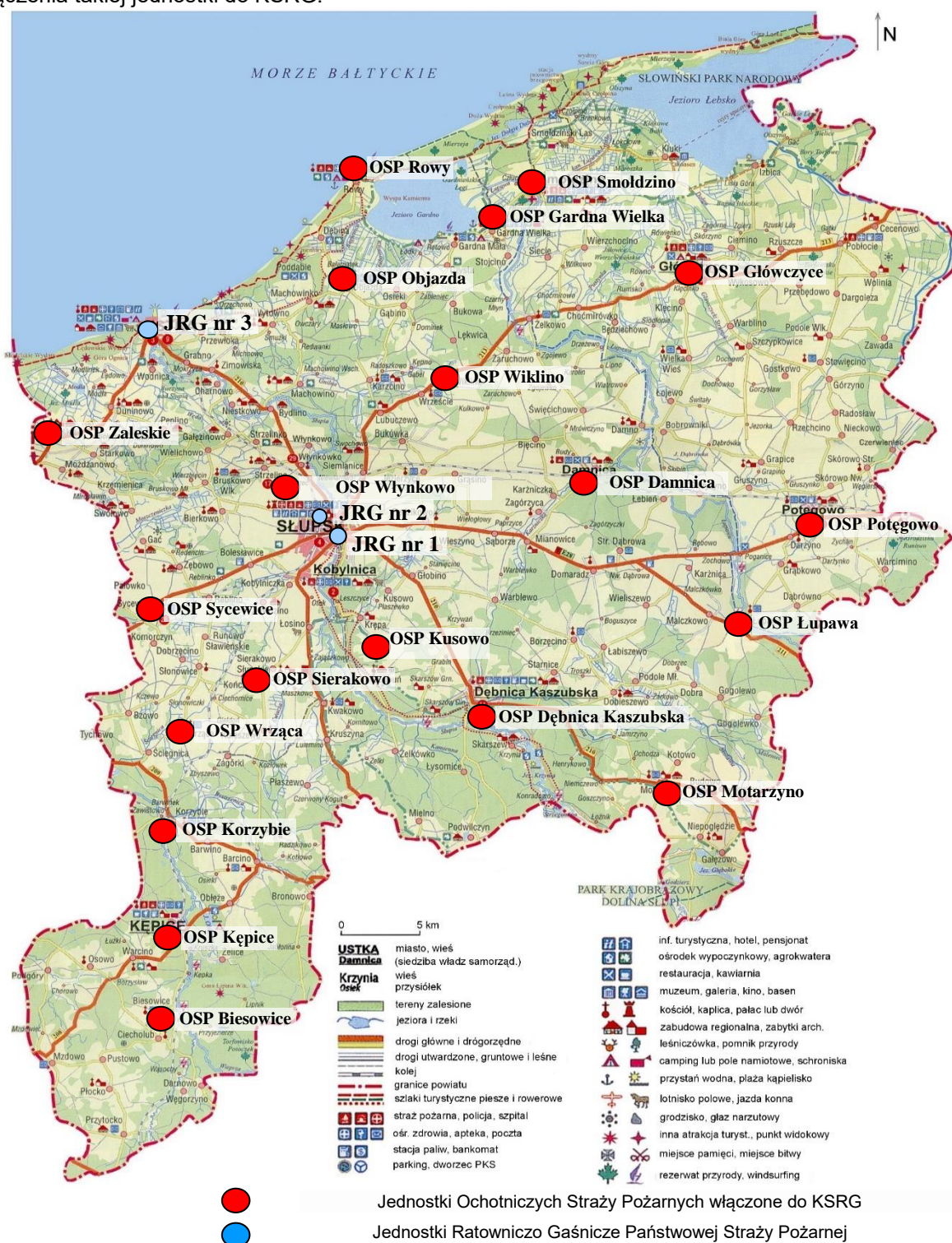
W poszczególnych jednostkach ratowniczo-gaśniczych i Stanowisku Kierowania Komendanta Miejskiego w systemie zmianowym przedstawia się to następująco:

Jednostka ratowniczo-gaśnicza	Siedziba JRG	Liczba etatów		Min. liczba strażaków na służbie
		ogółem	na 1 zmianie	
Nr 1	Słupsk, ul. Rynek Rybacki 2	60	20	12
Nr 2	Słupsk, ul. Towarowa 9c	33	11	7
Nr 3	Ustka, ul. Darłowska 1	33	11	7
SKKM		8	1	1

Jak wynika z powyższej tabeli na jednej zmianie służbowej, na terenie miasta Słupska i powiatu słupskiego, jednocześnie służbę pełni minimum **27** strażaków. W wyjątkowych okolicznościach wymagających zwiększonych sił i środków, określone odgórnie stany minimalne ratowników na zmianie służbowej były jednorazowo zwiększane.

Jednostki Ochotniczej Straży Pożarnej włączone do KSRG

Ważnym elementem systemu ratowniczego powiatu jest **20 jednostek Ochotniczych Straży Pożarnych wchodzących w skład KSRG**. Są to jednostki o największej wartości operacyjnej zarówno pod względem liczebności jak i wyszkolenia i usprzętowania oraz dyspozycyjności operacyjnej. Działają głównie na terenie powiatu ziemskiego, ale w sytuacjach kryzysowych wykonują również zadania uzupełniające na terenie miasta Słupska jak również województwa pomorskiego. Komenda Miejska PSP w Słupsku systematycznie monitoruje stan wyszkolenia i usprzętowania jednostek OSP poprzez przeprowadzanie między innymi Inspekcji Gotowości Operacyjnej. W przypadku osiągnięcia przez jednostkę OSP minimum wymaganego poziomu operacyjnego podejmowane są działania w celu włączenia takiej jednostki do KSRG.



Jednostki Ochotniczej Straży Pożarnej spoza KSRG

Podczas działań ratowniczo-gaśniczych w przypadku wystąpienia konieczności prowadzenia działań uzupełniających dysponowane są jednostki spoza KSRG o mniejszych możliwościach taktycznych, w których skład wchodzi **37 jednostek**.

Sieć jednostek Ochotniczych Straży Pożarnych spoza KSRG



Jednostki Wojskowej Straży Pożarnej

Wojskowe Straże Pożarne rozlokowane są przy jednostkach wojskowych w Ustce i Redzikowie. Operacyjnym terenem ich działania są jednostki, w których stacjonują. Dzięki podpisanym porozumieniom z dowódcami ww. JW z Ustki wyjeżdżają do akcji również na teren miasta Ustka oraz pobliskich miejscowości. **W związku ze zmniejszeniem obsad osobowych zmian służbowych w WSP przy CSMW i CPSP, jednostki te mogą prowadzić jedynie działania pomocnicze (np. dostarczenie wody na miejsce pożaru).**

W 2015 roku została utworzona na bazie Batalionu Ochrony Bazy systemu obrony przed rakietami balistycznymi Wojskowa Straż Pożarna. W chwili obecnej jednostka jest w fazie formowania, posiada na swoim wyposażeniu dwa pojazdy pożarnicze. Z uwagi na trwające prace w Redzikowie, tymczasowym miejscem stacjonowania jednostki jest 7 Brygada Obrony Wybrzeża w Słupsku przy ul. Westerplatte 44. W dniu 30 grudnia 2016 roku została zaktualizowana notatka uzgodnień zgodnie, z którą wojskowa straż pożarna Batalionu Ochrony Bazy pełni służbę całodobowo, oraz będzie brała udział w działaniach ratowniczych na terenie ustalonego rejonu pomocy wzajemnej po zadysponowaniu przez Stanowisko Kierowania Komendanta Miejskiego PSP w Słupsku, w tym m.in. na terenie miasta Słupska.

Wykaz jednostek Wojskowej Straży Pożarnej

Lp.	Lokalizacja jednostki	Nazwa jednostki	Marka/Typ podwozia	Typ nadwozia	Parametry charakterystyczne
1.	Ustka - Lędowo	Wojskowa SP przy Centrum Szkolenia MW	IVECO EUROCARGO	GBA	2,5/24/5
2.	Ustka - Poligon	Wojskowa SP przy Centralnym Poligonie Sił Powietrznych	IVECO EUROCARGO JELCZ 014 JELCZ 014r MITSUBISHI L200	GBA GCBA GCBA GLBA	2,5/24/5 5/24 5/32/3 0,2/0,8
3.	Redzikowo	Wojskowa SP przy Batalionie Ochrony Bazy (w trakcie budowy)	SCANIA P360 SCANIA G410	GBA GCBA	2,5/16 5/32

Pozostałe elementy sytemu KSRG

Do pozostałych elementów Krajowego Systemu Ratowniczo Gaśniczego należą m.in. Policja, Pogotowie Ratunkowe, Straż Graniczna, Państwowa Inspekcja Ochrony Środowiska, Służba Leśna Lasów Państwowych, Morska Służba Poszukiwania i Ratownictwa (SAR), Państwowa Agencja Atomistyki, Instytut Meteorologii i Gospodarki Wodnej oraz organizacje pozarządowe, tj.: Wodne Ochotnicze Pogotowie Ratunkowe, Związek Harcerstwa Polskiego, Polska Misja Medyczna, Polski Czerwony Krzyż i inne.

ROZDZIAŁ II

DZIAŁANIA RATOWNICZO-GAŚNICZE

W 2016 r. jednostki ochrony przeciwpożarowej na obszarze miasta Słupska i powiatu słupskiego interweniowały przy 1816 zdarzeniach, co w porównaniu z analogicznym okresem 2015 roku daje spadek o 0,7% - 12 zdarzeń.

Charakterystyczne zdarzenia w 2016 r.

13 kwietnia 2016 r. ok godz. 20:18 miał miejsce bardzo duży pożar hali produkcyjnej zakładów „Famarol S.A” w Słupsku. Pożar był trudny do opanowania. Z obiektem produkcyjnym połączony był technologicznie kanał wentylacyjny, który wpięty był do trzy rurowego stalowego kominu wentylacyjnego o wysokości około 46 metrów. Nastąpiło przepalenie poszycia dachu i płomienie były widoczne nad obiektem produkcyjnym w okolicach działu malarni. Ewakuowano 37 pracowników zakładu. Nikt nie został poszkodowany. Po przybyciu na miejsce zastępów Jednostek Ochrony Przeciwpożarowej przystąpiono do podawania prądów wody do wnętrza hali. Kierujący Działaniami Ratowniczymi polecił równocześnie wprowadzenie kolejnego prądu wody w natarciu na dach obiektu. Po przejęciu dowodzenia nastąpił dynamiczny rozwój pożaru w samej instalacji wyciągowej oraz kominach. Z uwagi na powyższy fakt zadysponowane zostały kolejne zastępy. Ponadto na miejscu zdarzenia były także Policja i Pogotowie Energetyczne, a także pracownicy Państwowej Inspekcji Pracy i pracownicy Inspekcji Nadzoru Budowlanego.



Pożar zakładu Famarol S.A. w Słupsku (Fot. Łukasz Capar, GP24.pl)



Famarol – uszkodzenia dachu po pożarze.

11 maja 2016 r. – pożar średni – hala produkcyjna zakładu „**FASER –PLAST AG**” w Słupsku. Przed przybyciem JOP ewakuowano 105 pracowników produkcyjnych i administracyjnych oraz 9 osób będących gośćmi firmy. Zostali skierowani do wyznaczonego punktu koncentracji. Jedną osobę (pracownika zakładu) ZRM odwiózł do szpitala z powodu poparzenia lewego przedramienia oraz objawów podtrucia gazami pożarowymi. Ogółem w działaniach udział wzięło 22 strażaków PSP oraz 6 strażaków OSP. Na miejscu zdarzenia były także inne służby – Policja, Pogotowie Ratunkowe, Pogotowie Energetyczne oraz Gazowe, a także pracownicy Państwowej Inspekcji Pracy i pracownicy Inspekcji Nadzoru Budowlanego.



Pożar hali w zakładzie Faser Plast AG (Fot. Mariusz Surowiec, GP24.pl)

7 czerwca 2016 r.- pożar duży zakładu produkcyjnego w miejscowości Żelice koło Kępic. Na miejsce zostało zadysponowanych 2 zastępy PSP - GBA2/24/4, GCBA 5/40 z JRG Nr 2 oraz dodatkowe zastępy z OSP Kępice (GBAM2,7/16/8 i GBA 3/24/6), OSP Biesowice (SLRt), OSP Barciono (GBA2,5/1,5), OSP Korzybie (GBA 3/30 i GCBA 5/24/4). OSP Sierakowo (GCBA 5/24/4) i OSP Wrząca (GCBA 8/32). Ogółem w działania zaangażowanych zostało 58 ratowników, w tym 8 strażaków PSP oraz 44 z OSP w KSRG i 6 z OSP spoza KSRG. Ponadto do działań zadysponowano Policję i Państwowe Ratownictwo Medyczne. W wyniku pożaru nikt nie został poszkodowany, budynek zakładu został całkowicie zniszczony, a przylegający budynek mieszkalny obroniono.

14 listopada 2016 r. – pożar bardzo duży hali produkcyjnej zakładów mięsnych w miejscowości Wiklino koło Słupska. Na miejsce zdarzenia zostało zadysponowanych 7 zastępów PSP - GBA 2,6/16, GCBA5/40/3, SCD37, SLRR ISUZU, SLRWys, SLRWys Ford Ranger – z JRG Nr 1 oraz GCBA9,5/65 z JRG Nr 2 oraz dodatkowo zastępy OSP Wiklino (GBA 2/16) i OSP Sierakowo (GCBA5/20/4). Ogółem w działaniach brało udział 21 strażaków PSP, 9 strażaków OSP. Ponad to do działań zadysponowano Pogotowie Energetyczne oraz Policję. W wyniku pożaru nikt nie został poszkodowany, jednak budynek zakładu oraz wyposażenie hali, z uwagi na charakter pożaru, zostały prawie całkowicie zniszczone.



Pożar hali produkcyjnej w miejscowości Wiklino. (Fot. KM PSP Słupsk).

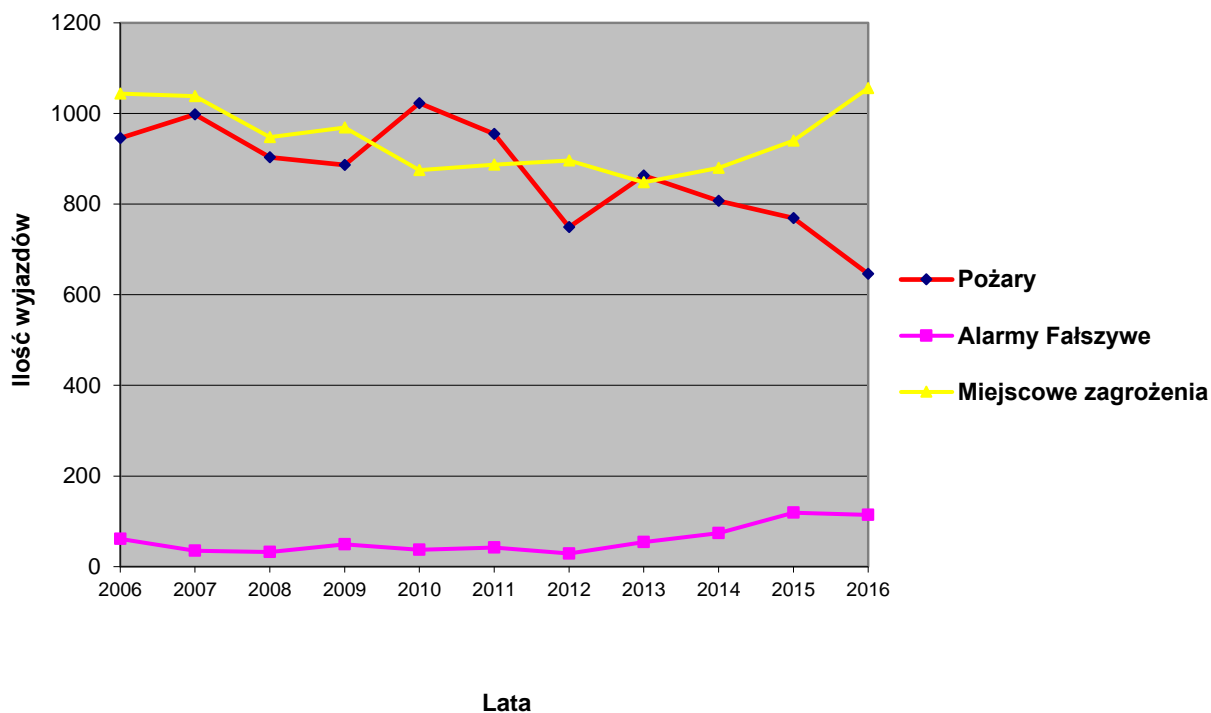
27 listopada 2016 r. - do Stanowiska Kierowania Komendanta Miejskiego wpłynęło zgłoszenie o pożarze pustostanu po byłej fabryce wag przy ul. Słowackiego. Po przyjeździe na miejsce zdarzenia zastano wydobywający się dym z okien na pierwszym piętrze. Pożar rozprzestrzenił się w przestrzeni między sufitem, a dachem. W wyniku pożaru zniszczeniu lub spaleniu uległo: drzwi, okna, klatka schodowa, sufity i podłogi w całym budynku, dach budynku, meble biurowe a także archiwum zakładu produkcji wag. Podczas zdarzenia nikt nie został ranny. W działaniach udział brało 10 pojazdów oraz 33 ratowników JOP.



Pożar byłej fabryki wag w Słupsku (Fot. KM PSP Słupsk)

Ilość zdarzeń w okresie ostatnich 10 lat

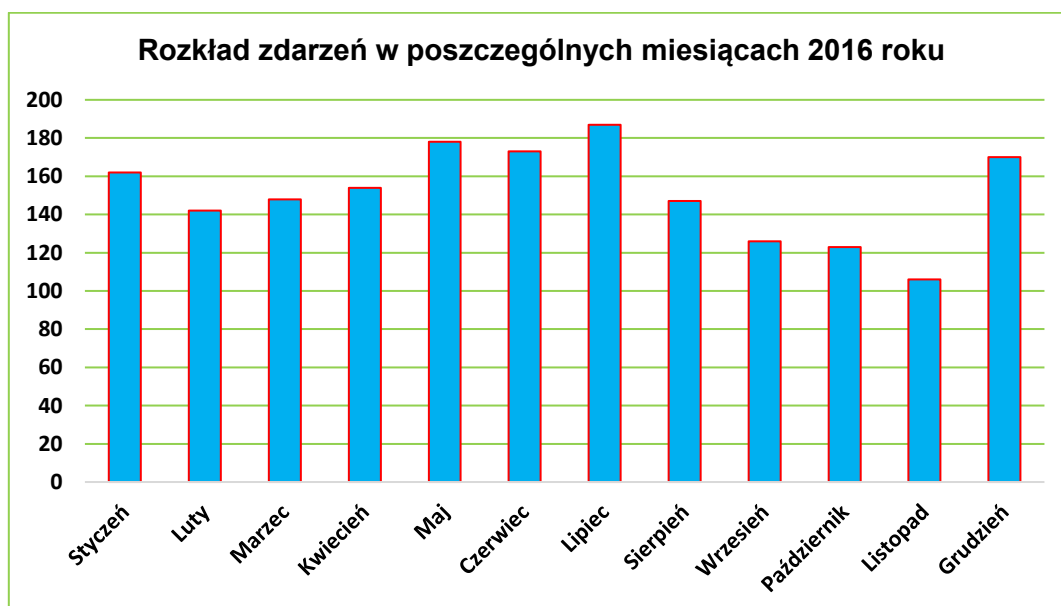
Rok	Alarmy Fałszywe	Miejscowe zagrożenia	Pożary
2006	61	1044	946
2007	35	1038	998
2008	32	948	903
2009	49	969	886
2010	37	875	1023
2011	42	887	955
2012	29	896	749
2013	54	848	863
2014	74	880	807
2015	119	940	769
2016	114	1056	646



W 2016 roku ilość zdarzeń przy których interweniowała straż pożarna nie odbiegała znacząco od średniego poziomu, na którym nastąpiła stabilizacja w 2006 roku.

Rozkład zdarzeń w poszczególnych miesiącach 2016 roku

Miesiąc	Ilość
Styczeń	162
Luty	142
Marzec	148
Kwiecień	154
Maj	178
Czerwiec	173
Lipiec	187
Sierpień	147
Wrzesień	126
Październik	123
Listopad	106
Grudzień	170



Ilość zdarzeń w 2016 r. w układzie tabelarycznym

Miesiąc	Požary	Miejscowe zagrożenia	Alarmy fałszywe	OGÓŁEM ZDARZEŃ
Styczeń	69	83	10	162
Luty	42	89	11	142
Marzec	81	60	7	148
Kwiecień	81	65	8	154
Maj	92	72	14	178
Czerwiec	43	118	12	173
Lipiec	37	138	12	187
Sierpień	35	102	10	147
Wrzesień	43	79	4	126
Październik	39	80	4	123
Listopad	31	59	16	106
Grudzień	53	111	6	170
RAZEM:	646	1056	114	1816

Najwięcej pożarów wybuchło w marcu, kwietniu i maju. Wpływ na zwiększoną liczbę zdarzeń w tym okresie miały warunki atmosferyczne, które wpłynęły na częste pożary traw, obszarów leśnych i nieużytków rolnych.

Największą ilość miejscowych zagrożeń odnotowano w czerwcu i lipcu. W okresie letnim najczęstszymi ich przyczynami były zdarzenia w komunikacji drogowej.

Czasy operacyjne

Jednostki ochrony przeciwpożarowej wzywane były do zdarzenia średnio co 289 min. Z tego do pożarów co 814 min, do miejscowych zagrożeń co 497 min., a do alarmów fałszywych co 76 godz. Czyli średnio raz na trzy dni.

Rodzaj zdarzenia	Częstotliwość wyjazdu jednostek
Pożary	814 min ≈ 13,5 h
Miejscowe zagrożenia	497 min ≈ 8,2 h
Alarmy fałszywe	76h ≈ 3 dni

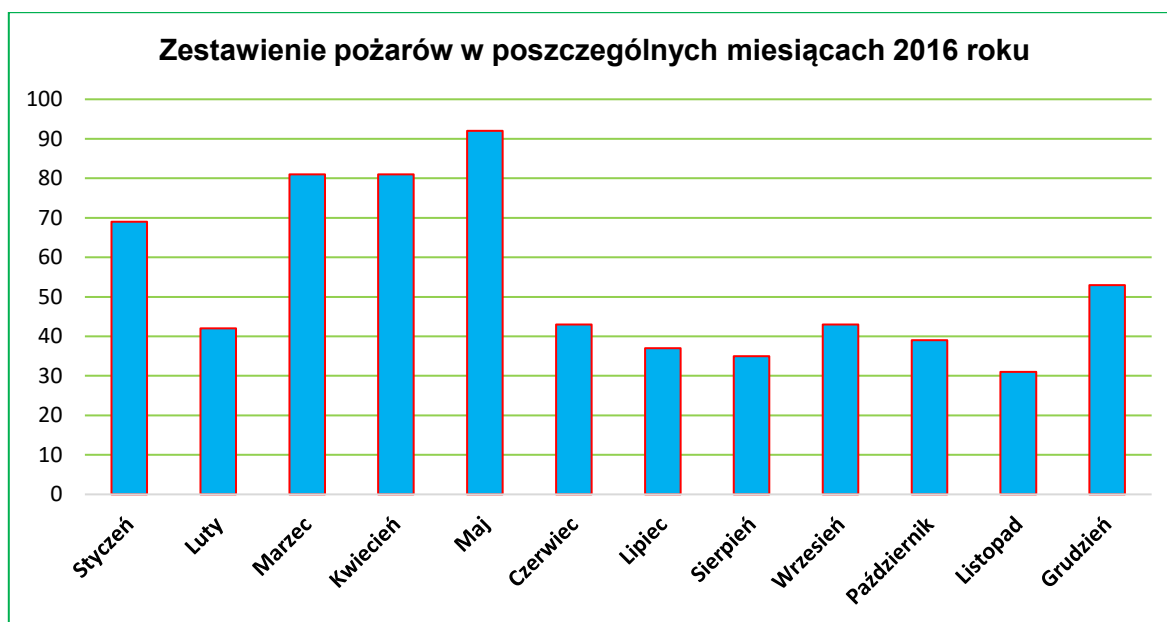
Pożary

W 2016 roku na terenie miasta i powiatu słupskiego miało miejsce 646 pożarów. Największą ilość stanowiły pożary małe – 616, co stanowi 95,3 % ogółu pożarów.

W porównaniu do 2015 r. zanotowano spadek o 20 % pożarów.

Podział pożarów wg wielkości

POŻARY							
		2015	2016				
L.p.	powiat / gmina	RAZEM	RAZEM	małe	średnie	duże	bardzo duże
1	Miasto Słupsk	351	274	270	3	0	1
2	Powiat Słupski w tym:	418	372	346	20	5	1
3	Damnica	21	19	19	0	0	0
4	Dębica Kaszubska	38	39	33	3	3	0
5	Główczyce	37	29	28	1	0	0
6	Kępice	51	38	33	4	1	0
7	Kobylnica	46	42	42	0	0	0
8	Potęgowo	28	34	30	4	0	0
9	Słupsk	91	61	59	0	1	1
10	Smoldzino	16	18	16	2	0	0
11	m. Ustka	37	40	40	0	0	0
12	Ustka	53	52	46	6	0	0
RAZEM		769	646	616	23	5	2



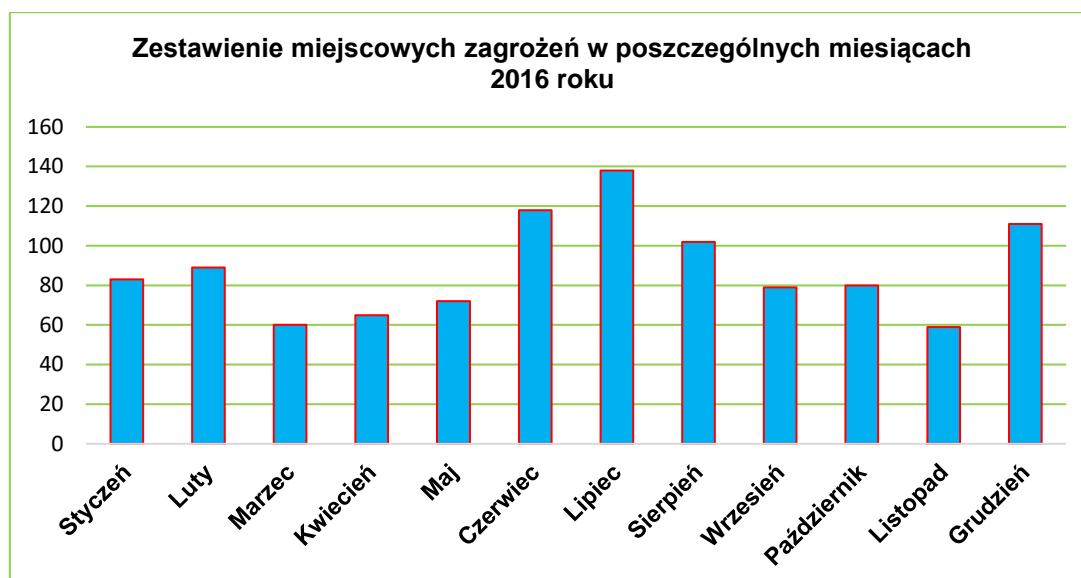
Analizując powyższe dane możemy zauważyć, iż znaczny wzrost pożarów następuje w okresach: marzec-kwiecień i maj. Ilość powstałych pożarów w tym okresie pozostaje w ścisłym związku z panującymi warunkami pogodowymi – rosnącymi temperaturami, gdzie dominują pożary traw i nieużytków rolnych.

Miejscowe zagrożenia

W 2016 roku odnotowano łącznie 1056 miejscowych zagrożeń, a ich ilość w stosunku do analogicznego okresu roku ubiegłego wzrosła o 6,8 %.

Podział miejscowych zagrożeń wg wielkości

MIEJSCOWE ZAGROŻENIA							
		2015	2016				
L.p.	Powiat / gmina	RAZEM	RAZEM	małe	lokalne	średnie	duże
1.	Miasto Słupsk	390	435	121	311	3	0
2.	Powiat Słupski:	550	621	90	515	16	0
3.	Damnica	33	34	3	30	1	0
4.	Dębica Kaszubska	62	73	6	66	1	0
5.	Główczyce	42	46	4	41	1	0
6.	Kępice	72	73	10	62	1	0
7.	Kobylnica	49	59	6	52	1	0
8.	Potęgowo	39	77	7	68	2	0
9.	Słupsk	15	13	1	12	0	0
10.	Smółdino	109	113	24	85	4	0
11.	m. Ustka	69	80	22	55	3	0
12.	Ustka	60	53	7	44	2	0
RAZEM:		940	1056	211	826	19	0



Najwięcej zdarzeń miało miejsce w miesiącu lipcu w związku ze wzmożonym ruchem drogowym.

Wybrane przyczyny powstawania miejscowych zagrożeń

Przyczyny miejscowego zagrożenia		rok	
Lp.		2015	2016
1.	Silne wiatry	241	195
2.	Przybory wód	1	4
3.	Opady śniegu	9	0
4.	Opady deszczu	6	35
5.	Chemiczne	19	31
6.	Ekologiczne	5	3
7.	Radiologiczne	0	0
8.	Budowlane	25	8
9.	Infrastruktury komunalnej	16	13
10.	W komunikacji drogowej	179	196
11.	W komunikacji kolejowej	0	2
12.	W komunikacji lotniczej	0	0
13.	Na obszarach wodnych	16	29
14.	Medyczne	55	55

Alarmy fałszywe

W roku 2016 odnotowano 114 alarmów fałszywych. W roku 2015 takich zgłoszeń odnotowano 119, co odpowiada spadkowi o 4 %.

Zestawienie alarmów fałszywych w 2016 r. w porównaniu do 2015 r.

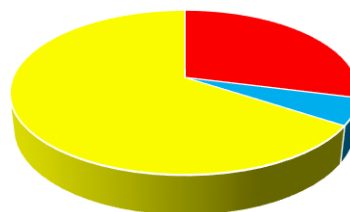
Alarmy fałszywe			
Lp.	powiat/gmina	rok	
		2015	2016
1.	Miasto Słupsk	80	70
2.	Powiat Słupski:	39	44
3.	Damnica	1	3
4.	Dębica Kaszubska	4	1
5.	Główczyce	1	0
6.	Kępice	6	3
7.	Kobylnica	2	5
8.	Potęgowo	2	3
9.	Smoldzino	0	2
10.	Słupsk	10	12
11.	m. Ustka	11	9
12.	Ustka	2	6
RAZEM		119	114

Rozkład alarmów fałszywych wg rodzaju w 2015 roku



■ Z inst. Wykr. ■ Złośliwe ■ W dobrej wierze

Rozkład alarmów fałszywych wg rodzaju w 2016 roku



■ Z inst. Wykr. ■ Złośliwe ■ W dobrej wierze

Najwięcej odnotowano alarmów w dobrej wierze - 75 co stanowi 52% łącznej liczby alarmów fałszywych. Najczęściej dotyczyły one wydobywającego się dymu z mieszkań, klatek schodowych, instalacji itp. Alarmów fałszywych zakwalifikowanych jako zgłoszenia złośliwe zarejestrowano 6 czyli 9 % ogółu wszystkich alarmów fałszywych. Zaś pozostałe 33 alarmy stanowiące 39 % alarmów fałszywych to alarmy z monitoringu ppoż., do którego przyłączone są urzędy i instytucje, zgodnie z ustawą o ochronie ppoż.

Akcje ratowniczo-gaśnicze wg obiektów

Grupą obiektów, w której w 2016 roku pożary występowały najczęściej była grupa „innych obiektów”. Są to m.in. pojemniki na odpady komunalne, zsypy, kanały wentylacyjne, garaże samochodowe, obiekty przyrody naturalnej, pobocza dróg, płyty manewrowe i pasy lotnisk, trawy, trawniki.

Dużą ilość zdarzeń odnotowuje się w obiektach mieszkalnych – 200 zdarzeń. Główną przyczyną ww. pożarów jest nieostrożność lokatorów/mieszkańców przy postugiwaniu się ogniem otwartym jak i nieprawidłowa eksploatacja urządzeń ogrzewczych.

Ilość pożarów z uwzględnieniem miejsca ich występowania

Lp.	Rodzaj obiektu	2015	2016
1	Użyteczności publicznej	15	11
2	Mieszkalne	211	200
3	Produkcyjne	20	28
4	Magazynowe	7	15
5	Środki transportu	45	48
6	Lasy państwowe i prywat.	37	26
7	Uprawy, rolnictwo	149	79
8	Inne obiekty	285	256
RAZEM:		769	646

Wśród przyczyn powstawania pożarów dominowały:

- podpalenia w tym akty terroru (189 zdarzeń),
- nieostrożność osób dorosłych (NOD) z otwartym ogniem (185 zdarzeń),
- nieprawidłowa eksploatacja urządzeń ogrzewczych na paliwo stałe (99 zdarzeń).

Przyczyny **pożaru** zakwalifikowane wstępnie jako podpalenia stanowią 29 % ogólnej ilości czynników wywołujących pożary. Najwięcej „podpaleń” odnotowano w mieście Słupsku - 75 oraz w gminach: Kobylnica i m. Ustka.

W przypadku miejscowych zagrożeń w 2016 roku na terenie Miasta Słupska i Powiatu Słupskiego zdarzenia tego typu miały miejsce głównie w obiektach mieszkalnych (357 zdarzeń) i innych obiektach (419 zdarzenia, m.in. plamy ropopochodne, uwalnianie zwierząt, usuwanie gniazd owadów).

Ilość miejscowych zagrożeń z uwzględnieniem miejsca ich występowania

Lp.	Rodzaj obiektu	Rok	
		2015	2016
1	Użyteczności publicznej	65	66
2	Mieszkalne	249	357
3	Produkcyjne	12	16
4	Magazynowe	2	3
5	Środki transportu	171	185
6	Lasy państwowe i prywat.	11	5
7	Uprawy, rolnictwo	3	4
8	Inne objekty	427	419
RAZEM:		940	1056

Wśród przyczyn powstawania **miejscowych zagrożeń** dominowały:

- huragany, silne wiatry tornada (193 zdarzeń),
- niezachowanie zasad bezpieczeństwa ruchu środków transportu (177 zdarzeń),
- inne przyczyny (280 zdarzenia).

Przyczyny powstawania pożarów – tylko wybrane grupy

LP.	Podział administracyjny	OGÓŁEM																										
		Nieostrożność Osób Dorosłych (NOD) przy posługiwaniu się ogniem otwartym, w tym papierosy, zapalaki	NOD przy posługiwaniu się substancjami łatwopalnymi i NOD przy prowadzeniu prac pożarowo-niebezpiecznych	NOD w pozostałych przypadkach	Nieostrożność Osób Nieletnich (NON) przy posługiwaniu się	NON przy posługiwaniu się substancjami łatwopalnymi i	NON przy prowadzeniu prac pożarowo-niebezpiecznych	Wady urządzeń i instalacji elektrycznych, w szczególności	Nieprawidłowa eksploatacja urządzeń i instalacji elektrycznych	Nieprawidłowa eksploatacja elektrycznych urządzeń ogrzewczych	Wady urządzeń ogrzewczych na paliwo stałe	Nieprawidłowa eksploatacja urządzeń ogrzewczych na paliwo	Wady urządzeń ogrzewczych na paliwo ciekłe	Wady urządzeń ogrzewczych na paliwo gazowe	Nieprawidłowa eksploatacja urządzeń ogrzewczych na paliwo	Wady urządzeń mechanicznych	Wady procesów technologicznych	Nieprzestrzeganie reżimów technologicznych	Wady środków transportu	Samozapalenia biologiczne	Samozapalenia chemiczne	Wylądowania atmosferyczne	Podpalenia (umyślne) w tym akty terroru	Pożary jako następstwo innych miejscowych zagrożeń	Inne przyczyny	Nieustalone		
1.	Miasto Słupsk	274	113	1	2	15	5	0	0	10	0	0	5	17	0	1	2	1	1	0	13	0	1	0	75	0	10	2
2.	Powiat Słupski	372	72	0	1	11	7	2	1	16	3	1	11	82	4	0	0	3	1	1	16	2	0	1	114	2	19	2
3.	Damnica	19	1	0	0	0	1	0	0	0	0	0	1	5	0	0	0	0	0	0	1	1	0	0	6	0	3	0
4.	Dębica Kaszubska	39	2	0	0	0	1	0	0	1	0	0	1	20	1	0	0	0	0	0	0	1	0	0	10	1	1	0
5.	Główczyce	29	4	0	0	0	0	0	0	2	0	0	1	11	0	0	0	0	0	0	1	0	0	1	8	0	1	0
6.	Kobylnica	42	5	0	1	3	0	1	0	1	0	0	0	5	0	0	0	0	0	0	2	0	0	0	21	0	3	0
7.	Kępice	38	4	0	0	1	0	0	0	1	1	0	0	12	0	0	0	0	0	0	1	0	0	0	15	0	2	1
8.	Potęgowo	34	7	0	0	2	0	0	0	2	0	0	1	8	0	0	0	0	0	0	4	0	0	0	8	1	1	0
9.	Smoldzino	18	3	0	0	1	0	0	1	1	0	0	0	2	0	0	0	0	0	0	0	0	0	0	10	0	0	0
10.	Słupsk	61	15	0	0	0	3	0	0	3	1	0	3	8	2	0	0	2	0	1	4	0	0	0	16	0	3	0
11.	m. Ustka	40	17	0	0	3	1	0	0	4	0	1	2	2	1	0	0	0	1	0	2	0	0	0	3	0	3	0
12.	Ustka	52	14	0	0	1	1	1	0	1	1	0	2	9	0	0	0	1	0	0	1	0	0	0	17	0	2	1
RAZEM:		646	185	1	3	26	12	2	1	26	3	1	16	99	4	1	2	4	2	1	29	2	1	1	189	2	29	4

Przyczyny powstawania miejscowych zagrożeń – tylko wybrane grupy

LP.	Podział administracyjny	OGÓLEM	Wady urządzeń i instalacji elektrycznych, w szczególności: przewody, osprzęt oświetlenia, odbiorniki bez urządzeń grzewczych										Wady elektrycznych urządzeń grzewczych, w szczególności: piece, gizalki, kuchnie										Wady urządzeń i instalacji gazowych, w szczególności: zbiorniki, przewody, odbiorniki gazu										Wady urządzeń mechanicznych										Wady urządzeń grzewczych (innych niż elektryczne)										Uszkodzenia sieci i instalacji przesyłowych, doprowadzających, odprowadzających media komunalne i technologiczne (w opisie należy podać jakie medium)										Wady środków transportu										Nieprawidłowa eksploatacja środków transportu										Niezachowanie zasad bezpieczeństwa ruchu środków transportu										Wady konstrukcji budowlanych										Nieprawidłowe wykonanie prac instalacyjnych, remontowych, montażowych, budowlanych										Nieprawidłowe zabezpieczenie wykopów, studni, wjazdów itp.										Huragany, silne wiatry, tornada										Gwałtowne opady atmosferyczne										Uszkodzenia, zaniechania w utrzymaniu szlaków komunikacyjnych										Niewłaściwe zabezpieczenie hodowanych zwierząt, owadów, gadów, ptaków										Nietypowe zachowania się zwierząt, owadów stwarzające zagrożenie										Akcje terrorystyczne										Nieumyślnie działanie człowieka										Celowe działanie człowieka										Nieustalone										Inne przyczyny									
			1	2	3	4	5	6	7	8	9	10	11	12	13	14	15	16	17	18	19	20	21	22	23	24	25	26	27	28	29	30	31	32	33	34	35	36	37	38	39	40	41	42	43	44	45	46	47	48	49	50	51	52	53	54	55	56	57	58	59	60	61	62	63	64	65	66	67	68	69	70	71	72	73	74	75	76	77	78	79	80	81	82	83	84	85	86	87	88	89	90	91	92	93	94	95	96	97	98	99	100																																																																																																																								
1.	Miasto Słupsk	435	2	1	1	6	6	2	0	7	6	6	0	25	2	66	1	2	0	36	5	2	2	22	5	37	17	3	173																																																																																																																																																																																																	
2.	Powiat Słupski	621	2	1	0	8	3	2	1	9	4	10	1	24	12	111	0	1	2	157	33	1	16	89	0	13	11	3	107																																																																																																																																																																																																	
3.	Damnica	34	0	0	0	1	0	0	0	1	2	2	0	2	0	7	0	0	0	10	0	0	0	5	0	0	0	4																																																																																																																																																																																																		
4.	Dębica Kaszubska	73	1	0	0	0	0	0	0	0	0	0	0	2	2	10	0	0	0	26	4	0	2	15	0	3	1	1	6																																																																																																																																																																																																	
5.	Główczyce	46	0	0	0	0	0	0	0	0	1	0	0	2	1	8	0	0	0	18	0	0	2	7	0	2	1	0	4																																																																																																																																																																																																	
6.	Kobylnica	73	1	0	0	0	0	0	0	0	0	1	0	5	3	18	0	0	0	19	3	0	3	15	0	1	1	0	3																																																																																																																																																																																																	
7.	Kępice	59	0	1	0	1	0	0	0	2	1	0	0	2	1	6	0	0	2	14	1	1	3	10	0	1	0	0	13																																																																																																																																																																																																	
8.	Potęgowo	77	0	0	0	0	0	0	0	1	0	1	0	3	0	17	0	0	0	19	16	0	3	4	0	0	0	0	13																																																																																																																																																																																																	
9.	Smoldzino	13	0	0	0	0	0	0	0	0	0	0	0	0	0	1	0	0	0	9	0	0	1	0	0	0	0	2																																																																																																																																																																																																		
10.	Słupsk	113	0	0	0	1	2	0	0	4	0	2	0	4	5	26	0	0	0	21	4	0	0	15	0	1	2	1	25																																																																																																																																																																																																	
11.	m. Ustka	80	0	0	0	5	1	2	1	1	0	4	1	1	0	3	0	0	0	8	1	0	1	11	0	5	5	1	29																																																																																																																																																																																																	
12.	Ustka	53	0	0	0	0	0	0	0	0	0	0	0	3	0	15	0	1	0	13	4	0	1	7	0	0	1	0	8																																																																																																																																																																																																	
RAZEM:		1056	4	2	1	14	9	4	1	16	10	16	1	49	14	177	1	3	2	193	38	3	18	111	5	50	28	6	280																																																																																																																																																																																																	

Udział ratowników

Zarówno, jeżeli chodzi o pożary, jak i miejscowe zagrożenia, większość działań ratowniczo-gaśniczych prowadzili strażacy Państwowej Straży Pożarnej wspierani przez członków Ochotniczych Straży Pożarnych oraz Wojskowej Ochrony Przeciwpożarowej.

W likwidacji zdarzeń uczestniczyło ogółem 12 540 ratowników z czego 61% to strażacy JRG PSP, 33% to strażacy Ochotniczych Straży Pożarnych włączonych do KSRG, 5% to ratownicy innych jednostek OSP nie włączonych do KSRG, natomiast 1% to strażacy wojskowej ochrony przeciwpożarowej zakwalifikowani jako inne jednostki.

Udział jednostek systemu ochrony przeciwpożarowej

Podział administracyjny	OGÓŁEM			JRG		OSP KSRG		OSP Inne		Inne jednostki	
	OGÓŁEM	Pojazdy	Osoby	Pojazdy	Osoby	Pojazdy	Osoby	Pojazdy	Osoby	Pojazdy	Osoby
Miasto Słupsk	709	983	4593	973	4540	8	45	2	8	0	0
Powiat Słupski	993	1712	7947	805	3130	766	4074	125	675	16	68
Razem	1702	2695	12540	1778	7670	774	4119	127	683	16	68

- bez uwzględniania wyjazdów fałszywych

Udział jednostek systemu ochrony poż. w podziale na wielkość zdarzenia

Rodzaj, wielkość	OGÓŁEM	OGÓŁEM		JRG		OSP KSRG		OSP Inne	
		Pojazdy	Osoby	Pojazdy	Osoby	Pojazdy	Osoby	Pojazdy	Osoby
POŻARY									
Małe	616	1025	4808	686	2995	286	1527	44	250
Średnie	23	118	509	50	157	59	302	9	50
Duże	5	42	162	18	42	19	92	5	28
Bardzo duże	2	23	67	19	46	4	21	0	0
RAZEM:	646	1208	5546	773	3240	368	1942	58	328
MIEJSCOWE ZAGROŻENIA									
Małe	211	287	1430	208	996	51	282	23	129
Lokalne	826	1127	5280	736	3216	344	1831	45	224
Średnie	19	73	284	21	81	7	35	0	0
Duże	0	0	0	0	0	0	0	0	0
Gigantyczne	0	0	0	0	0	0	0	0	0
RAZEM:	1056	1487	6994	1005	4430	406	2177	69	355

- bez uwzględniania wyjazdów fałszywych

Udział w działaniach ratowniczych jednostek OSP za 2016 rok

Jednostka	KSRG	Rodzaj działania			Szczegóły
		P	MZ	AF	Razem
1114061 OSP Biesowice	TAK	8	20	2	30
1114062 OSP Damnica	TAK	18	27	3	48
1114063 OSP Sierakowo	TAK	9	9	1	19
1114064 OSP Dębica Kaszubska	TAK	24	45	1	70
1114065 OSP Główczyce	TAK	31	35	0	66
1114066 OSP Smóldzino	TAK	14	3	1	18
1114067 OSP Kępice	TAK	24	26	4	54
1114068 OSP Korzybie	TAK	16	9	0	25
1114069 OSP Motarzyno	TAK	17	16	0	33
1114070 OSP Objazda	TAK	13	11	3	27
1114071 OSP Potęgowo	TAK	36	69	2	107
1114072 OSP Rowy	TAK	7	6	0	13
1114073 OSP Sycewice	TAK	7	5	0	12
1114075 OSP Wrząca	TAK	12	6	0	18
1114076 OSP Zaleskie	TAK	7	11	0	18
1114077 OSP Gardna Wielka	TAK	12	10	0	22
1114078 OSP Barcino	NIE	9	7	1	17
1114080 OSP Budowo	NIE	5	3	0	8
1114082 OSP Bukówka	NIE	1	0	0	1
1114083 OSP Dargoleza	NIE	0	0	0	0
1114084 OSP Duninowo	NIE	0	2	0	2
1114085 OSP Gałęzinowo	NIE	2	5	0	7
1114087 OSP Gorzyno	NIE	0	1	0	1
1114088 OSP Izbica	NIE	1	5	0	6
1114089 OSP Jezierzycy	NIE	3	1	0	4
1114090 OSP Kruszyna	NIE	0	0	1	1
1114091 OSP Kusowo	TAK	6	9	0	15
1114092 OSP Łokciowe	NIE	4	1	1	6
1114093 OSP Lubuń	NIE	1	2	0	3
1114094 OSP Lulemino	NIE	0	0	0	0
1114095 OSP Łupawa	TAK	6	18	2	26
1114096 OSP Możdżanowo	NIE	0	2	0	2
1114097 OSP Mzdowo	NIE	0	3	0	3
1114098 OSP Niepogłędzie	NIE	1	4	0	5
1114099 OSP Peplino	NIE	0	1	0	1
1114100 OSP Pobłocie	NIE	6	6	0	12
1114101 OSP Podgóry	NIE	0	1	0	1
1114103 OSP Podwilczyn	NIE	0	0	0	0
1114104 OSP Przytocko	NIE	0	1	0	1
1114105 OSP Starkowo	NIE	0	1	0	1
1114106 OSP Starnice	NIE	3	2	0	5
1114107 OSP Strzelinko	NIE	0	4	0	4
1114108 OSP Strzelino	NIE	5	8	0	13
1114109 OSP Swołowo	NIE	4	0	0	4
1114110 OSP Wiklino	TAK	3	6	1	10
1114111 OSP Mielno	NIE	2	2	0	4
1114114 OSP Gogolewo	NIE	1	2	0	3
1114115 OSP Włynkowo	TAK	8	15	1	24
1114117 OSP Siecie	NIE	1	0	0	1

Osoby poszkodowane w pożarach i miejscowych zagrożeniach

Osoby poszkodowane w porównaniu do roku ubiegłego

Rodzaj zdarzenia	Ofiary śmiertelne (inne)		Ofiary śmiertelne (dzieci)		ranni inni		ranne dzieci	
	rok							
	2015	2016	2015	2016	2015	2016	2015	2016
pożary	2	3	-	-	30	30	3	0
miejscowe zagrożenia	10	14	0	0	176	304	20	12
RAZEM:	12	17	0	0	206	334	23	12

Osoby poszkodowane podczas zdarzeń w 2016 r.

		POŻARY									
		OGÓŁEM		Ratownicy		w tym strażacy		Inne osoby		w tym dzieci	
Lp.	Podział administracyjny	śmiertelne	ranni	śmiertelne	ranni	śmiertelne	ranni	śmiertelne	ranni	śmiertelne	ranni
1.	Miasto Słupsk	8	93	0	3	0	3	3	11	0	0
2.	Powiat Słupski W tym:	9	151	0	4	0	3	0	19	0	0
3.	Damnica	0	8	0	0	0	0	0	0	0	0
4.	Dębica Kaszubska	0	13	0	0	0	0	0	2	0	0
5.	Główczyce	2	10	0	0	0	0	0	1	0	0
6.	Kobylnica	0	21	0	0	0	0	0	0	0	0
7.	Kępice	0	5	0	1	0	1	0	1	0	0
8.	Potęgowo	4	19	0	0	0	0	0	4	0	0
9.	Smółdzino	0	0	0	0	0	0	0	0	0	0
10.	Słupsk	2	45	0	1	0	1	0	6	0	0
11.	m. Ustka	0	15	0	1	0	1	0	3	0	0
12.	Ustka	1	15	0	1	0	0	0	2	0	0
RAZEM:		17	244	0	7	0	6	3	30	0	0

Osoby poszkodowane podczas Miejscowych Zagrożeń

		MIEJSCOWE ZAGROŻENIA							
		Ratownicy		w tym strażacy		Inne osoby		w tym dzieci	
LP.	Podział administracyjny	śmiertelne	ranni	śmiertelne	ranni	śmiertelne	ranni	śmiertelne	ranni
1.	Miasto Słupsk	0	0	0	0	5	79	0	3
2.	Powiat Słupski	0	3	0	1	9	125	0	9
3.	Damnica	0	0	0	0	0	8	0	0
4.	Dębica Kaszubska	0	1	0	0	0	10	0	1
5.	Główczyce	0	1	0	0	2	8	0	0
6.	Kobylnica	0	0	0	0	0	21	0	1
7.	Kępice	0	0	0	0	0	3	0	0
8.	Potęgowo	0	0	0	0	4	15	0	0
9.	Smoldzino	0	0	0	0	0	0	0	0
10.	Słupsk	0	0	0	0	2	38	0	4
11.	m. Ustka	0	1	0	1	0	10	0	1
12.	Ustka	0	0	0	0	1	12	0	2
RAZEM:		0	3	0	1	14	204	0	12

WNIOSKI

W 2016r liczba alarmów fałszywych znacznie nie odbiega od ilości akcji 2015r. Różnica wynosi około 4% . Pomimo apelu oraz licznych szkoleń dla pracowników monitoringu pożarniczego duża ilość zdarzeń pochodzi właśnie z instalacji przeciwpożarowych. Alarmy fałszywe pochodzące z instalacji przeciwpożarowej stanowią 39% wszystkich alarmów fałszywych. W odniesieniu do roku 2015r jest ich o około 21% mniej.

Tak duża ilość wyjazdów fałszywych stanowi istotny problem, gdyż siły i środki Komendy Miejskiej PSP w Słupsku są angażowane do działań, które generują znaczne koszty. Zasada działania monitoringu pożarowego opiera się na wpływie drogą elektroniczną informacji o zdarzeniu do Systemu Wspomagania Decyzji Państwowej Straży Pożarnej (bez żadnych dodatkowych informacji). W związku z tym do zdarzenia angażowany jest zgodnie z procedurami potencjał ratowniczy w sile przynajmniej 4 zastępów - 16 ratowników czyli prawie cały potencjał miasta Słupska do jednego zdarzenia (na służbie jest 19 ratowników). Znacząco wpływa to na obniżenie zabezpieczenia operacyjnego miasta czyli **bezpieczeństwa** mieszkańców. Zasadniczym problemem monitoringu pożarowego jest brak odpowiedzialności operatora oraz abonenta, którzy w odpowiedni sposób nie przekazują informacji do SKKM PSP w Słupsku.

W przeciągu trzech lat można zaobserwować gwałtowny wzrost zdarzeń, powstałych w wyniku oddziaływań silnych wiatrów oraz zmian klimatach na terenie województwa pomorskiego. Zmian klimatu powoduje wzrost wiatrołomów oraz ilości gwałtownych opadów. W 2016r PSP w Słupsku spędziła łącznie 241 godzin na usuwaniu skutków silnych wiatrów oraz gwałtownych opadów.

ROZDZIAŁ III

DZIAŁALNOŚĆ KONTROLNO-ROZPOZNAWCZA

Zasadniczym celem działalności prewencyjnej prowadzonej przez sekcję ds. kontrolno-rozpoznawczych Państwowej Straży Pożarnej jest ograniczenie możliwości powstawania i rozprzestrzeniania się pożarów, minimalizacja zagrożenia dla życia i zdrowia ludzi, strat materialnych, a także rozpoznawanie miejscowych zagrożeń technicznych, chemicznych i ekologicznych. Realizacja powyższego celu polega na kontroli przestrzegania przepisów przeciwpożarowych, monitoringu pożarniczym oraz działalności informacyjnej.

Działalność dwuosobowej sekcji ds. kontrolno-rozpoznawczych w 2016 roku skupiona była na:

1. Czynnościach kontrolno-rozpoznawczych:
 - kontrolach w obiektach przeznaczonych na wypoczynek dzieci i młodzieży,
 - kontrolach terenów leśnych,
 - prowadzeniu kontroli w zakładach o dużym zagrożeniu pożarowym, które zostały ujęte w katalogu zagrożeń,
 - kontrolach obiektów oddawanych do użytkowania,
 - uzgadnianiu rozwiązań zamiennych wraz z Komendą Wojewódzką PSP dla obiektów istniejących.
2. Monitoringu pożarowym tj. prowadzeniu czynności kontrolno-rozpoznawczych w obiektach wprowadzających nowe wymagania organizacyjno-techniczne dotyczące sposobu podłączenia urządzeń sygnalizacyjno-alarmowych systemu sygnalizacji pożarowej z obiektem Komendy Miejskiej PSP w Słupsku.
3. Aktualizacji katalogu zagrożeń.
4. Opiniowaniu wniosków w sprawie organizacji imprez masowych.
5. Działalności polegająca na popularyzacji ochrony przeciwpożarowej i ochrony ludności oraz prowadzenie działań przyczyniających się do poprawy świadomości społecznej w zakresie zagrożeń cywilizacyjnych, terrorystycznych i środowiskowych.

Czynności kontrolno-rozpoznawcze

W ramach zadań kontrolno-rozpoznawczych w 2016 roku, funkcjonariusze Komendy Miejskiej PSP w Słupsku przeprowadzili łącznie na terenie miasta Słupska i powiatu słupskiego **142** działania kontrolne, obejmujące w sumie **249** obiektów.

Jak co roku ze względu na geograficzną lokalizację stałym działaniom kontrolnym poddawane były obiekty przeznaczone na letni i zimowy wypoczynek dzieci i młodzieży tj. obiekty wypoczynkowe

oraz szkoły i budynki mieszkalne z funkcją bazy noclegowej i wynajmu pokoi. W roku ubiegłym w ww. grupie obiektów skontrolowano 84 obiekty wskazując 12 nieprawidłowości.

Główne stwierdzone nieprawidłowości to:

- przekroczenie długości lub szerokości dróg ewakuacyjnych,
- brak wyposażenia obiektów w przeciwpożarowe wyłączniki prądu,
- brak wyposażenia obiektów w wewnętrzną sieć hydrantową,
- brak opracowania lub aktualizacji instrukcji bezpieczeństwa pożarowego.

W okresie wiosenno-letnim przeprowadzono kontrolę terenów leśnych. Na podstawie analizy przedłożonej dokumentacji techniczno-organizacyjnej oraz na podstawie przeprowadzonych w budynkach oraz na terenach podlegających Lasom Państwowym działań kontrolnych stan zabezpieczenia i przygotowania Nadleśnictw do sezonu letniego określono jako dobry. Kontrolom poddano pasy przeciwpożarowe, punkty czerpania wody, stan dojazdów pożarowych, stan wyposażenia baz sprzętu, oznakowanie terenów leśnych w tablice informacyjne i ostrzegawcze. Dokonano sprawdzenia uzgodnień dokumentacji „Sposoby postępowania na wypadek pożaru lasu” oraz protokołów badań instalacji użytkowych zastosowanych w obiektach podlegającym Nadleśnictwom.

Ważnym elementem działań podjętych w 2016 r. było przygotowanie i sprawdzenie pod względem ochrony przeciwpożarowej cyklu imprez organizowanych na terenie miasta Słupska i powiatu słupskiego, które towarzyszyły Światowym Dniom Młodzieży. Działaniami objęto m.in. tereny przeznaczone na spotkania pielgrzymów – Plac Zwycięstwa w Słupsku, Lasek Północny w Słupsku. Zweryfikowano stan ochrony przeciwpożarowej w obiektach sakralnych, które zostały wykorzystane w przedsięwzięciu.

W związku z określonymi przez Komendę Główną PSP na rok 2016 celami i kierunkami rozwoju działania PSP i KSRG tj. planowaniem i realizacją czynności kontrolno-rozpoznawczych w zakresie aktualizacji planów ratowniczych (poprzedzonej aktualizacją analizy zagrożeń i analizy zabezpieczenia operacyjnego) sekcja ds. kontrolno-rozpoznawczych skupiła się również na popularyzacji ochrony przeciwpożarowej i ochrony ludności, a także prowadzenie działań przyczyniających się do poprawy świadomości społecznej w zakresie zagrożeń cywilizacyjnych, terrorystycznych i środowiskowych. Funkcjonariusze Sekcji wzięli udział m.in. w prelekcjach w związku z ogólnopolską kampanią społeczną „Czad i ogień – obudź czujność” prowadzoną pod patronatem Ministerstwa Spraw Wewnętrznych i Administracji. Celem akcji jest profilaktyka dotycząca zagrożeń związanych z zatruciami tlenkiem węgla i niebezpieczeństw jakie niosą ze sobą zdarzenia pożarowe. Włączono się w pomoc w przeprowadzeniu oraz organizacji Ogólnopolskiego Turnieju Wiedzy Pożarniczej „Młodzież Zapobiega Pożarom” zarówno na szczeblu gminnym jak i powiatowym.

W roku 2016 r. przeprowadzono **19** czynności kontrolno-rozpoznawczych w oddawanych do użytkowania nowych obiektów budowlanych w związku z art. 56 ust. 1 pkt 4 ustawy z dnia 7 lipca 1994 r. - Prawo budowlane (Dz. U. z 2016 r. poz. 290 ze zm.). W **8** przypadkach stwierdzono nieprawidłowości w wyniku czego wydane przez Komendanta Miejskiego stanowiska zawierały uwagi bądź sprzeciwy.

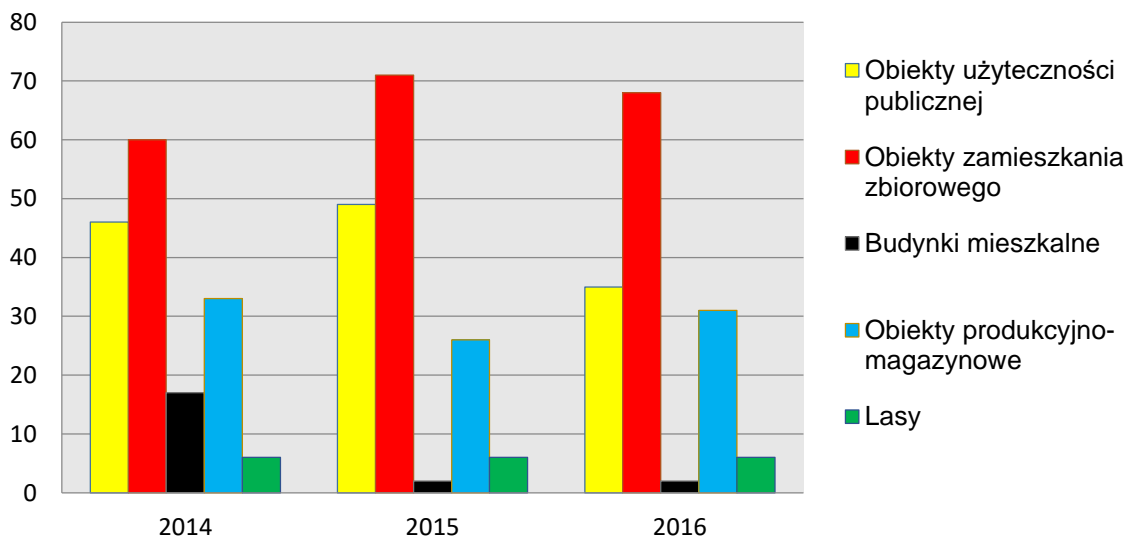
W roku 2016 przeprowadzono pod przewodnictwem funkcjonariuszy Komendy Wojewódzkiej PSP w Gdańsku **4** kontrole w obiektach istniejących. Przedmiotem czynności były obiekty, dla których

opracowane zostały ekspertyzy zawierające rozwiązania zamienne zapewniające spełnienie wymagań bezpieczeństwa pożarowego w inny sposób niż to określono w przepisach techniczno-budowlanych przez rzeczoznawców ds. budowlanych i ds. zabezpieczeń przeciwpożarowych. Każdorazowo dokonano pokontrolnej analizy zaproponowanych rozwiązań zamiennych.

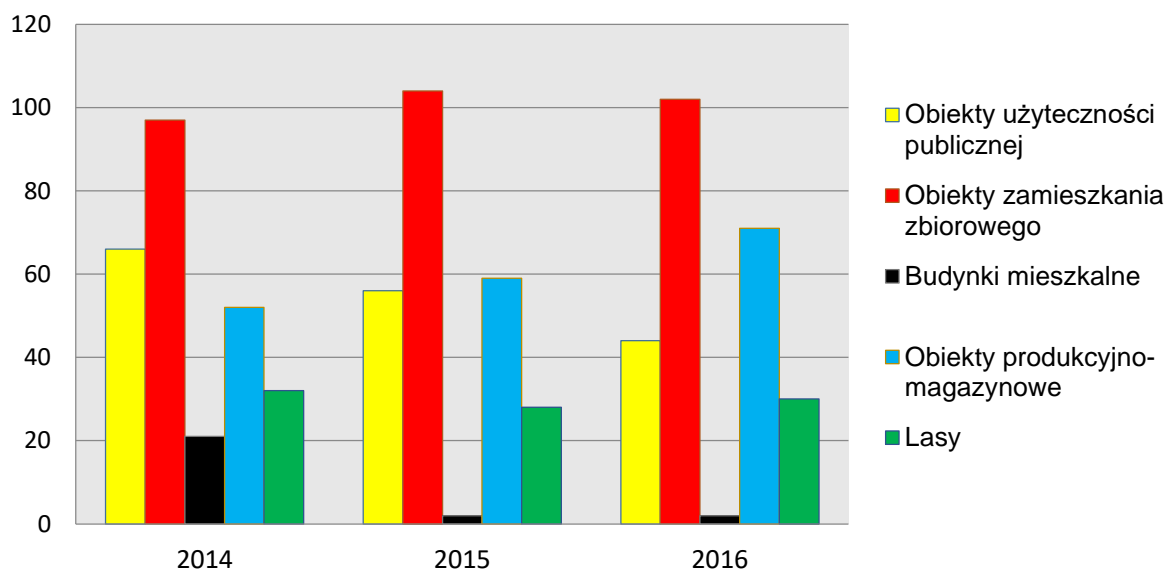
Zestawienie porównawcze liczby przeprowadzonych kontroli oraz liczby skontrolowanych obiektów w latach 2014 ÷ 2016

L.p.	Rodzaj obiektu	Rok					
		2014		2015		2016	
		Liczba kontroli	Liczba skontrolowanych obiektów	Liczba kontroli	Liczba skontrolowanych obiektów	Liczba kontroli	Liczba skontrolowanych obiektów
1.	Obiekty użyteczności publicznej	46	66	49	56	35	44
2.	Obiekty zamieszkania zbiorowego	60	97	71	104	68	102
3.	Budynki mieszkalne wielorodzinne	17	21	2	2	2	2
4.	Obiekty produkcyjno-magazynowe	33	52	26	59	31	71
5.	Lasy	6	32	6	28	6	30
Suma		148	268	154	249	142	249

Zestawienie ilościowe przeprowadzonych kontroli w latach 2014-2016

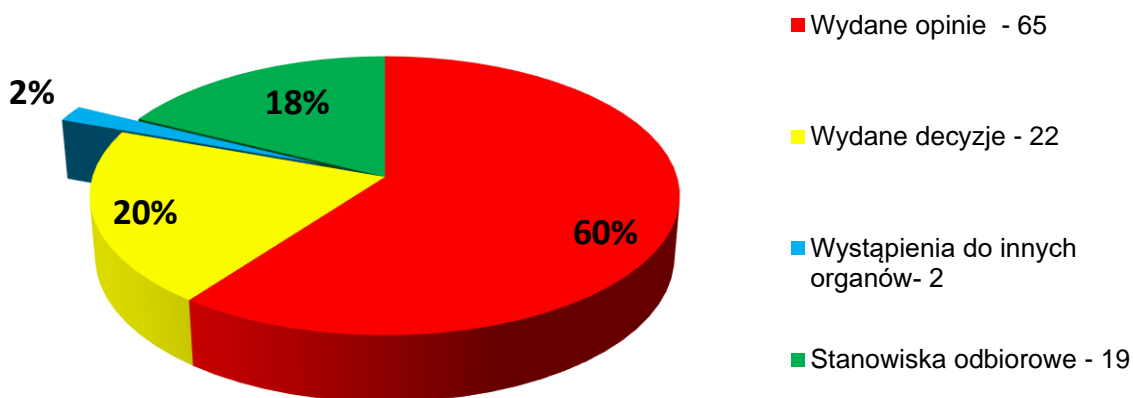


Zestawienie ilościowe skontrolowanych obiektów w latach 2014-2016



W trakcie prowadzonych działań kontrolno-rozpoznawczych stwierdzono w sumie **72** nieprawidłowości w tym : obiekty użyteczności publicznej - **15**, obiekty zamieszkania zbiorowego - **26**, obiekty produkcyjno-magazynowe – **27**, zakłady stwarzające zagrożenie poza swoim terenem - **4**. Nieprawidłowości te w znacznym stopniu stwarzają potencjalne zagrożenie pożarowe, utrudniają działania ratownicze i ewakuacyjne, a co się z tym wiąże mogą mieć ujemny wpływ na bezpieczeństwo osób przebywających w tych obiektach. W związku z powyższym w ramach postępowania pokontrolnego wydano decyzje administracyjne nakazujące usunięcie stwierdzonych nieprawidłowości w zakresie wymagań ochrony przeciwpożarowej. Dodatkowo wydawano opinie dot. bezpieczeństwa pożarowego obiektów oraz występowano do innych organów administracji w zakresie ich kompetencji

Postępowanie pokontrolne - zestawienie ilościowo-procentowe



Szczegółowe zestawienie kontroli za 2016 rok

Lp.	Grupa obiektów	Liczba kontroli			Liczba skontrolowanych obiektów
		podstawowe	sprawdzające	ogółem	
1.	Instytucje użyteczności publicznej w tym:	33	2	35	44
	Szkoły	11	-	11	12
	Przedszkola	1	-	1	1
	Obiekty widowiskowe	1	-	1	5
	Obiekty handlowe	6	-	6	6
	Lokale gastronomiczne	0	-	0	0
	Szpitala	1	-	1	1
2.	Budynki zamieszkania zbiorowego w tym:	49	19	68	102
	Hotele, motele	3	3	6	6
	Domy wczasowe, pensjonaty	33	11	44	76
3.	Budynki mieszkalne wielorodzinne	1	1	2	2
4.	Obiekty produkcyjno-magazynowe w tym:	19	12	31	71
	Stacje i bazy paliw	1	-	1	1
	Budynki produkcyjne	27	11	38	65
	Magazyny i hurtownie	3	1	4	4
5.	Lasy	6	-	6	30
RAZEM		108	34	142	249

Monitoring pożarniczy

Bardzo ważnym elementem skutecznej ochrony przeciwpożarowej jest system wczesnego wykrywania pożaru tj. monitoring pożarniczy z jednoczesnym alarmowaniem i powiadamianiem Stanowiska Kierowania Komendanta Miejskiego o zaistniałym pożarze.

Podjęte w 2016 r. działania sekcji ds. kontrolno-rozpoznawczych miały na celu weryfikację wdrożenia w obiektach znajdujących się na terenie działania Komendy Miejskiej PSP w Słupsku nowych wymagań organizacyjno – technicznych dotyczących sposobu połączenia urządzeń sygnalizacyjno – alarmowych systemu sygnalizacji pożarowej z obiektem Komendy Miejskiej PSP w Słupsku przy ul. Rynek Rybacki 2. Objęte ww. wymogiem są obiekty, które na podstawie § 28 rozporządzenia Ministra Spraw Wewnętrznych i Administracji z dnia 7 czerwca 2010 r. w sprawie ochrony przeciwpożarowej budynków, innych obiektów budowlanych i terenów (Dz. U. z dnia 22 czerwca 2010 r.) oraz Postanowienia Komendanta Wojewódzkiego PSP w Gdańsku (w związku z zastosowaniem rozwiązań zamiennych) zobligowane do stosowania systemu sygnalizacji pożaru.

Powyższe realizowano poprzez prowadzenie czynności kontrolno-rozpoznawczych w przedmiotowych obiektach ze szczególnym uwzględnieniem sprawdzenia działania urządzeń sygnalizacyjno-alarmowych mających za zadanie wykrycie pożaru, a także skuteczności przesyłania sygnałów alarmowych do Stanowiska Kierowania Komendanta Miejskiego PSP w Słupsku.

Aktualizacja katalogu zagrożeń

Od miesiąca stycznia 2016 r. ponownie rozpoczęto aktualizację Katalogu Zagrożeń dla miasta Słupska i powiatu słupskiego. Stałej weryfikacji podlegały dane dotyczące ilości magazynowanych substancji niebezpiecznych w zakładach zwiększonego ryzyka oraz stwarzających zagrożenie poza swoim terenem. Zbierano informacje od instytucji samorządowych oraz przedsiębiorstw dotyczące pojawiających się ewentualnych nowych zagrożeń na terenie miasta Słupska i powiatu słupskiego. Współpraca ze sztabami kryzysowymi oraz przedsiębiorstwami odpowiedzialnymi za infrastrukturę pozwoliła na bieżącą weryfikację danych na temat użytkowanych zbiorników retencyjnych, linii przesyłowych gazu, obiektów energetycznych, hydrotechnicznych, wałów przeciwpowodziowych oraz tras kolejowych i drogowych, po których przewożone są substancje niebezpieczne. Charakterystyka zagrożenia powodziowego powiatów słupskich prowadzona jest w oparciu o dokumentację udostępnianą przez Instytut Meteorologii i Gospodarki Wodnej Oddz. Morski w Gdyni, Zarząd Melioracji i Urządzeń Wodnych Województwa Pomorskiego, przedsiębiorstwo Energia Hydro Sp. z o.o., oraz sztaby kryzysowe działające przy jednostkach samorządowych powiatów słupskich. Stałej aktualizacji podlega wykaz zakładów oraz stacji paliw płynnych i LPG stwarzających zagrożenie poza swoim terenem.

Opiniowanie wniosków w sprawie organizacji imprez masowych

W 2016 r. na podstawie złożonej przez Organizatorów dokumentacji zaopiniowano **10** imprez masowych. Imprezy masowe o charakterze widowiskowo-rozrywkowym oraz imprezy, podczas których przeprowadzano pokaz pirotechniczny zabezpieczane były przez Jednostki Ratowniczo-Gaśnicze Komendy Miejskiej PSP Słupska oraz jednostki OSP przy ścisłej współpracy z władzami samorządowymi, Policją oraz m.in. Strażą Miejską, Strażą Graniczną, Kapitanatem Portu w Ustce.

Dodatkowo przy okazji imprez plenerowych i rekreacyjnych, w których czynny udział brały Jednostki Ratowniczo-Gaśnicze organizowane były pokazy sprzętu pożarniczego połączone z pogadankami oraz pokazami pracy strażaka.

Działalność organizacyjno – informacyjna

W związku z prowadzeniem działań przyczyniających się do poprawy świadomości społecznej w zakresie zagrożeń pożarowych, technicznych i środowiskowych w 2016 r. sekcja ds. kontrolno-rozpoznawczych realizowała nakreślone zadania w następujący sposób:

- w I kwartale przygotowano zestawy testowe oraz przeprowadzono przy współudziale przedstawicieli Ochotniczej Straży Pożarnej turnieje wiedzy pożarniczej na szczeblu gminnym, miejskim i powiatowym,
- w ciągu całego roku organizowane były pogadanki, pokazy sprzętu pożarniczego prowadzone przez jednostki JRG Nr 1 i JRG Nr 2 w Słupsku oraz JRG Nr 3 w Ustce skierowane do zorganizowanych grup dzieci i młodzieży w tym kolonii, obozów letnich, zielonych szkół,

- podczas prowadzenia czynności kontrolno-rozpoznawczych w miejscowościach nadmorskich uświadamiano Zarządców obiektów o zagrożeniach występujących podczas wypoczynku dzieci i młodzieży,
- umieszczono na stronie internetowej KM PSP w Słupsku informację na temat kampanii społecznej „Czad i ogień – obudź czujność”. Ponadto przekazano do środków masowego przekazu informacje na temat zagrożeń występujących w zimowym okresie grzewczym oraz zagrożeń związanych z użytkowaniem materiałów pirotechnicznych podczas nocy sylwestrowej,
- przekazano do obiektów użyteczności publicznej tj. szkół, urzędów gmin ulotki informacyjne z zakresu ochrony przeciwpożarowej terenów leśnych przekazanych przez Nadleśnictwa z terenu powiatu słupskiego.

W okresie 01 maja do 31 sierpnia prowadzona była akcja „Bezpieczne wakacje 2016”.

Wyniki akcji przedstawia poniższa tabela

Lp.	Zadanie	Liczba
1.	Liczba kontroli przeprowadzonych w obiektach wypoczynku dzieci (w tym liczba skontrolowanych obiektów)	49 (80)
2.	Pogadanki i szkolenia z zakresu ochrony przeciwpożarowej	29
3.	Pokazy sprzętu pożarniczego	26

W ramach akcji Komenda Miejska PSP w Słupsku udzielała informacji w środkach masowego przekazu w tym:

- informacje w prasie,
- informacje w radiu,
- informacje w telewizji.

Współpraca pionu kontrolno-rozpoznawczego z jednostkami ratowniczo-gaśniczymi

W ramach organizowania współpracy pionu kontrolno-rozpoznawczego z pionem operacyjnym w 2016 roku zrealizowano:

- wspólne typowanie obiektów, w których JRG planowały i przeprowadzały później ćwiczenia i zapoznanie się z obiektem w ramach procesu szkolenia doskonalącego załóg jednostek ratowniczo-gaśniczych;
- przekazywanie przez służbę kontrolno-rozpoznawczą w formie bieżącej wymiany informacji do Wydziału Operacyjno-Szkoleniowego dokumentacji związanej z wydanymi opiniami dotyczącymi organizowanych imprez masowych, wyciągów z instrukcji bezpieczeństwa pożarowego obiektów uwzględnionych w katalogu zagrożeń oraz zobligowanych do zapewnienia monitoringu pożarowego;
- wykorzystywanie JRG podczas odbiorów i kontroli obiektów w zakresie zaopatrzenia w wodę do zewnętrznego gaszenia pożaru oraz dróg pożarowych.

Wnioski

Ze względu na znaczący obszar działania podlegający KM PSP w Słupsku (miasto Słupsk – ponad 90 tys. mieszkańców, powiat słupski – ponad 90 tys. mieszkańców, 4 miejsce pod względem powierzchni w kraju) dwuosobowa Sekcja ds. Kontrolno-Rozpoznawczych prowadzi głównie kontrole bieżące. Wynikają one ze składanych wniosków do tut. organu w sprawie opiniowania w zakresie ochrony przeciwpożarowej. Powyższe odnosi się zarówno do obiektów istniejących (opinie, postanowienia, zaświadczenia) jak i obiektów nowo wybudowanych lub zmieniających sposób użytkowania (stanowisko w sprawie uzyskania pozwolenia na użytkowanie). Dodatkowe kontrole prowadzone na bieżąco wynikają z działań interwencyjnych w związku z wystąpieniem istotnych nowych okoliczności w zakresie stanu bezpieczeństwa pożarowego na terenie działania KM PSP w Słupsku. Terminy rozpoczęcia i zakończenia kontroli bieżących zostały narzucone przez ustawę Kodeks Postępowania Administracyjnego.

Powyższe wiązało się ze znaczącym spadkiem liczby kontroli planowanych. Jednak biorąc pod uwagę statystyki za ubiegły rok oraz liczbę kontroli ujętą w rocznym planie kontroli na 2017 r. mamy do czynienia z tendencją rosnącą. Zatem intensywność prowadzenia działań kontrolno-rozpoznawczych planowanych w poszczególnych grupach obiektów pozwoli sukcesywnie podnosić poziom ochrony przeciwpożarowej na terenie miasta Słupska i powiatu słupskiego.

Kontrole planowane w kolejnych okresach sprawozdawczych przez pion prewencyjny obejmują głównie zakłady produkcyjno-magazynowe w związku ze wzrostem liczny zdarzeń pożarowych w tej grupie obiektów.

ROZDZIAŁ IV

BAZA SPRZĘTOWA I LOKALOWA

Sprzęt zakupiony i pozyskany w 2016 r. przez KM PSP w Słupsku

Lekki samochód operacyjny – Toyota Corolla



Lekki samochód operacyjny marki Toyota Corolla został zakupiony w wersji sedan z silnikiem benzynowym o pojemności 1600 cm³ i mocy 132 KM. Pojazd wyposażony jest fabrycznie w 6 biegową skrzynię biegów, światła do jazdy dziennej wykonane w technologii Led, tapicerkę w kolorze czarnym, dwustrefową klimatyzację, czujniki parkowania z kamerą, oraz fabryczną nawigację. Pojazd w kolorze białej perły wyposażony został zgodnie

z Zarządzeniem w sprawie gospodarki transportowej w specjalistyczne oznakowanie. Pojazd wyposażony jest w radiotelefon Hytera, oraz zestaw lamp ostrzegawczych wraz z urządzeniem rozgłoszeniowo alarmowym marki Federal. Wartość zakupionego pojazdu wynosi 83 200 zł, kwota 56 000 zł pochodzi z dotacji celowej dla Komendy Miejskiej PSP w Słupsku kwota 27 200 zł środki pochodzące z Wojewódzkiego Funduszu Wsparcia PSP woj. pomorskiego.

Łódź aluminiowa płaskodenna z silnikiem oraz z przyczepą do transportu



Zakupiona łódź jest łodzią płaskodenną, wykonaną z aluminium, pozwalającą na pływalność z obciążeniem ośmioma osobami. Łódź wyposażona jest w silnik zaburtowy marki Mercury o mocy 40KM. Sterowanie łodzią odbywa się poprzez rumpel. Łódź posiada targę wyposażoną w pełne oświetlenie nawigacyjne, belkę sygnalizacyjną wraz z urządzeniem rozgłoszeniowo alarmowym, radiotelefon, oświetlenie

robotyczne, pompę żęzową. Na wyposażeniu łodzi znajduje się pełne wyposażenie specjalistyczne zapewniające ochronę ratowników między innymi: koło ratunkowe, rzutkę ratowniczą, kamizelki pneumatyczne, kamizelki ratunkowe, kaski ochronne, zestaw ABC, noże ratownicze. Łódź przewożona jest na przyczepce o specjalnej konstrukcji zapewniającej szybkie i łatwe wodowanie łodzi. Zakupu dokonano w ramach środków pochodzących z rezerwy celowej pn. „Przeciwdziałanie i usuwanie skutków klęsk żywiołowych (...)” w kwocie 79 282,25 zł.

Zestaw ratownictwa medycznego do zdarzeń w ratownictwie chemiczno – ekologicznym



Przyczepa marki Tramp Trail wykonana została jako mobilne centrum medyczne, przystosowane do przewożenia specjalistycznego sprzętu medycznego. Dwuosiowa przyczepa wyposażona jest w hamulec najazdowy, oświetlany przedział transportowy przygotowany do przewozu między innymi: 11 kpl. desek ortopedycznych, 2 kpl. szyn Kramera, 4 kpl. zestawów do segregacji poszkodowanych, 3 5 litrowych butli tlenowych, oraz 3 10

litrowych, maski tlenowe, nosze pachtowe, nosze podbierakowe aluminiowe, kamizelki typu KED, kaski do działań medycznych, ssaki ręczno – nożne, kamizelki taktyczne z napisem „STRAŻ GRUPA MEDYCZNA”. Układ przestrzeni transportowej zapewnia pełny dostęp do każdego zestawu sprzętu ratownictwa medycznego w jaki wyposażona jest przyczepa. Zestaw przekazany przez Pomorskiego Komendanta Wojewódzkiego PSP w Gdańsku. Wartość zestawu wynosi: 87 363,61 zł.

Aparaty powietrzne MSA AirMaxx SL



Aparat stanowi kompletną ochronę dróg oddechowych w zestawieniu z automatem oddechowym AutoMaxx, panoramiczną maską oraz kompozytową butlą powietrzną o pojemności 6,9 l. Solidna płyta noszaka zapewnia wysoką elastyczność. Kształt zbliżony do ludzkiej anatomii jest tak zaprojektowany, aby rozłożyć równomiernie ciężar na kręgosłupie. W ten sposób nie powstają miejsca szczególnego ucisku podczas

użytkowania. Przewody poprowadzone są w sposób, który nie przeszkadza przy zakładaniu i pracy w aparacie. Dodatkową zaletą jest zastosowanie tzw. „przewodu w przewodzie” co zminimalizowało ilość przewodów. Cechą charakterystyczną aparatów są szerokie wyściełane pasy barkowe i pas biodrowy ergonomicznie rozkładający obciążenie, co utrzymuje stały komfort pracy. Pas biodrowy może być w prosty sposób dopasowany poprzez pociągnięcie. Materiał Nomex® zapewnia wyjątkową trwałość. Wartość zakupionych aparatów wynosi 40 000 zł. Zakup 8 szt. aparatów zrealizowany dzięki wsparciu finansowym Pomorskiego Komendanta Wojewódzkiego PSP w Gdańsku w kwocie 15 000 zł oraz Prezydenta Miasta Słupska w kwocie 25 000 zł.

Skafander suchy model Cordutech.



Zakup 6 sztuk skafandrów suchych dla Specjalistycznej Grupy Ratownictwa Wodno – Nurkowego Centralnego Odvodu Operacyjnego Ustka. Skafandry w całości wykonane z materiałów i komponentów wyprodukowanych w Europie. Skład: Cordura, gramatura: 620 g/ 1 m.kw., Neopren, elastyczne manszety lateksowe (szyja i rękawy), zamek gazoszczelny, system pierścieni w rękawach, buty ręcznie

konfekcjonowane z zastrzeżonej dla marki Eques mieszanki gumowej najnowszej generacji. Zakup zrealizowany dzięki wsparciu finansowym Pomorskiego Komendanta Wojewódzkiego PSP w Gdańsku. Wartość skafandrów wynosi: 24 000 zł.

Motopompa pływająca



Motopompa pływająca MP-4/2 typ Niagara 2 jest motopompą przeznaczoną do napełniania zbiorników wody w samochodach gaśniczych lub zbiorników rozkładanych z naturalnych i sztucznych cieków i zbiorników wodnych. Ponadto motopompa może być wykorzystana do wypompowania wody z zalanych pomieszczeń (np. piwnic) oraz do innych działań (np. w akcjach przeciwpowodziowych). Silnikiem napędowym pompy jest silnik

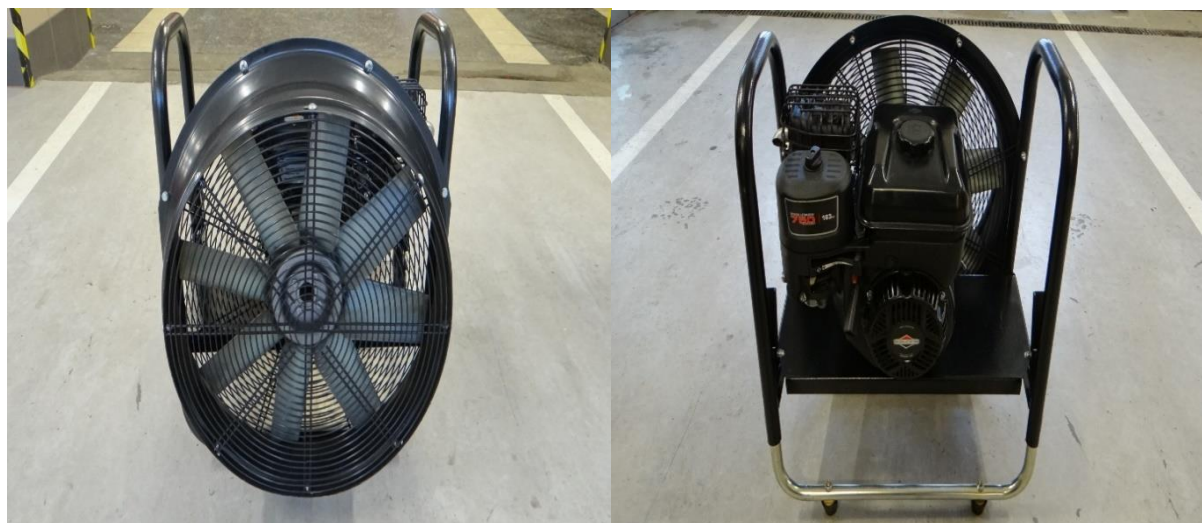
Honda GXV160 o mocy 4,3 KM, co w połączeniu z pompą daje wydajność przy ciśnieniu 0,2 MPa na poziomie 450 dm³/min. Wydajność maksymalna urządzenia to 1200 dm³/min. Maksymalny czas pracy urządzenia przy pełnym zbiorniku to 1,4 godz. Zakupu 2 szt. motopomp pokryto z budżetu Komendy Miejskiej PSP w Słupsku w kwocie 6 980 zł.

Agregat prądowórczy Honda EU 20 I



Przenośny generator Honda model EU20i posiada wysoką wydajność, cichą pracę, małą wagę (20kg), posiada gniazdo prądu stałego (DC) przeznaczone do zasilania sprzętu informatycznego oraz radiowego. Moc max. 2 kW, zbiornik paliwa 3,6 l, czas pracy do 3 h 50 min. Zakupu dokonano ze środków pochodzących z Wojewódzkiego Funduszu Wsparcia PSP w kwocie 5 400 zł.

Agregaty oddymiające



Agregat oddymiający wykorzystywany jest podczas działań ratowniczo gaśniczych np. podczas wypierania gazów pożarowych. Wentylator wyposażony jest w 8 specjalnie profilowanych łopatek, które w połączeniu z silnikiem napędowym marki Briggs&Stratton o pojemności 163 cm³ zapewniają maksymalną wydajność 30 000m³/h. Dzięki specjalnej konstrukcji stalowej ramy umożliwia ona szybki wybór pięciu pozycji pochylenia. Czas pracy urządzenia przy pełnym zbiorniku to około 3 godzin. waga agregatu 34 kilogramy. Zakupu 3 szt. wentylatorów pokryto z budżetu Komendy Miejskiej PSP w Słupsku w kwocie 9 870

Pilarki do drewna



Pilarki wykorzystywane są podczas działań ratowniczo gaśniczych, oraz podczas usuwania skutków chociażby wicher. Zakupione pilarki spalinowe marki Husqvarna 445 to nowoczesne urządzenia a zarazem uniwersalne, których silnik o pojemności 45,7 cm³ generuje moc 2,1 kW przy 9000 obr/min. Silnik wykonany w technologii X-Torq® gwarantuje mniejsze zużycie paliwa oraz zmniejszoną emisję zanieczyszczeń. Pilarka wyposażona jest w prowadnicę o długości 33 cm. Zakupu 3 szt. pił dokonano w ramach środków

pochodzących z rezerwy celowej pn. „Przeciwdziałanie i usuwanie skutków klęsk żywiołowych (...)” w kwocie 4 800 zł.

Nagrzewnica olejowa DED 9955 TKS



Profesjonalna nagrzewnica olejowa podniesie skuteczność prowadzonych działań związanych z usuwaniem skutków wypadków drogowych stanowi wyposażenie namiotu pneumatycznego nagrzewnica posiada parametry umożliwiające prace w zmiennych warunkach atmosferycznych. Moc 30kW, pojemność zbiornika paliwa 50 l, waga 34,5kg. Wartość urządzenia wynosi 5 166 zł, pozyskano w ramach darowizny od firmy Lubawa S.A

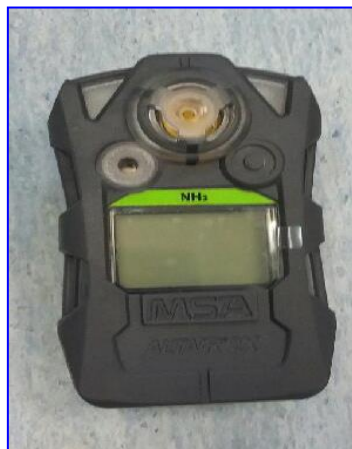
www.straz.slupsk.pl

Adapter AutoMaXX do masek pełno twarzowych nadciśnieniowych MSA 3S i Ultra Elite.



Adaptory zakupione zostały w związku z dostosowywaniem sprzętu ochrony układu oddechowego do obecnie obowiązujących standardów. Adaptory zamontowane zostały do masek pełno twarzowych nadciśnieniowych i umożliwiają podłączenie automatu płucnego AutoMaxx.

Detektor wielogazowy Altair 4X



Przenośny detektor Altair przeznaczony do wykrywania metanu (CH₄), siarkowodoru (H₂S), tlenku węgla oraz ubytku tlenu. Wyposażony w innowacyjne sensory XCell o podwyższonej żywotności oraz dodatkowe funkcje, takie jak: MotionAlert i InstantAlert. Miernik posiada trzy rodzaje sygnalizacji (akustyczna, optyczna i wibracyjna) przekroczenia zadanych progów alarmowych. Budowa urządzenia umożliwia stosowanie w strefach zagrożonych wybuchem. Polecany do kontroli skażenia i jakości powietrza m.in.: na stanowisku pracy, w studzienkach, kanałach, zbiornikach ścieków i wysypiskach oraz podczas akcji ratowniczych. Wartość 2 szt. urządzeń wynosi 6 250 zł

Detektor wielogazowy Altair 2X NH3



Przenośny detektor Altair przeznaczony do wykrywania amoniaku (NH₃). Miernik posiada trzy rodzaje sygnalizacji (akustyczna, optyczna i wibracyjna) przekroczenia zadanych progów alarmowych. Budowa urządzenia umożliwia stosowanie w strefach zagrożonych wybuchem. Przeznaczony do kontroli skażenia i jakości powietrza m.in.: na stanowisku pracy, w studzienkach, kanałach, zbiornikach, oczyszczalniach ścieków i wysypiskach oraz podczas akcji ratowniczych. Wartość urządzenia 2 210 zł

Detektor do mierzenia stężenia gazów wybuchowych typu Lekator 10



Elektroniczny wykrywacz wycieków gazów i oparów palnych z instalacji gazowych o wartości 1 350 zł. Zapewnia szybką lokalizację zarówno małych jak i dużych wycieków nawet w bardzo rozległych instalacjach w stosunkowo krótkim czasie.

Szlifierka kątowna akumulatorowa Dewalt DCG412M2



Szlifierka kątowna akumulatorowa została zakupiona w celu doposażenia Jednostek Ratowniczo – Gaśniczych. Sprzęt będzie wykorzystywany w prowadzonych działaniach ratowniczych podczas pożarów budynków, gdzie zachodzi konieczność demontażu poszycia dachu wykonanego np. z blachy trapezowej niskoprofilowa obudowa przekładni pozwalana na swobodny i ergonomiczny dostęp w trudnych warunkach pracy. Łączna wartość zakupu 3 szt. wynosi 3 900 zł.

Sygnalizator bezruchu MotionSCOUT



MotionSCOUT to osobisty sygnalizator bezruchu, dzięki zwartej, trwałej i wodoszczelnej obudowie [IP67] przystosowany został do pracy w najtrudniejszych warunkach. Alarm optyczny i dźwiękowy, powiadamiający o braku ruchu ratownika jest realizowany dwustopniowo. W pierwszej fazie po 25 sekundach bezruchu występuje alarm wstępny, który może być dezaktywowany przez ratownika poprzez poruszenie urządzeniem. W przypadku dalszego braku ruchu po 15 sekundach następuje alarm główny, który jest zabezpieczony przed dezaktywowaniem. Łączna wartość zakupu 12 szt. wynosi 12 000 zł.

Piła szablasta akumulatorowa Dewalt DC8115



Piła szablasta akumulatorowa została zakupiona w celu doposażenia Jednostek Ratowniczo – Gaśniczych. Sprzęt będzie wykorzystywany do działań w ratownictwie technicznym podczas wypadków komunikacyjnych, gdzie zachodzi konieczność wycięcia szyby w pojeździe w celu udzielenia niezbędnej pomocy medycznej osobom poszkodowanym. Łączna wartość zakupu 3 szt. wynosi 3 900 zł.

Parawan ochronny GT 030



Parawan ochronny GT 030 jest urządzeniem służącym do oznakowania terenu akcji. Służy do osłony miejsc wypadku, chroniąc tym samym prywatność osób rannych i zabitych. Wyposażony w dodatkowe taśmy odblaskowe z napisem „STRAŻ”. Łączna wartość zakupu 8 szt. wynosi 11 000 zł.

Lanca gaśnicza M4/1000/52



Lanca gaśnicza M4/1000/52 przeznaczona jest do gaszenia oraz zapobiegania rozprzestrzenianiu pożarów wewnętrznych w przestrzeniach zamkniętych, trudno dostępnych oraz stwarzających zagrożenie dla ratowników. Urządzenia zostały wykonane z najwyższej jakości materiałów zgodnie z standardami obróbki mechanicznej, cieplnej oraz galwanicznej. Łączna wartość zakupu 3 szt. wynosi 8 300 zł.

Podpora Ratownicza PT-1600z MikoRescueTech



Teleskopowa podpora ratownicza przeznaczona do stabilizacji ratowniczej. Dzięki unikalnym rozwiązaniom (specjalna wymienna głowica, stopa ślizgowa, 6 dodatkowe punktów podczenia pasa) urządzenie o bardzo dużej ilości konfiguracji i zastosowań w ratownictwie technicznym i drogowym. Dzięki wymiennym końcówkom znacząco poszerzono możliwość wykorzystania podpór. Łączna wartość zakupu 3 szt. wynosi 9 000 zł.

Pozostałe zakupy

Ponadto w celu zwiększenia skuteczności prowadzonych działań ratowniczych oraz doposażenia podległych JRG w sprzęt wg określonych standardów dokonano zakupu:

- worki sprzętowe z wyposażeniem dla ratownika wysokościowego – 5 szt.
- doposażenie SGRWN JRG Nr 3 Ustka w podstawowy sprzęt typu:
- komputer wodny Sunto Novo Viper – 6 szt.,
- torby transportowe – 6 szt.,
- zestaw ABC – 6 kpl.,
- bielizna termoaktywna – 6 kpl.,
- nóż – 6 szt.,
- wielofunkcyjne narzędzie ratownicze typu Hooligan Ex – 1 szt.
- detektor prądu przemiennego HOT STICK – 2 szt.
- reflektor Streamlight Survivor Led Ex-Atex – 4 szt.
- wąż ssawny do zawodów pożarniczych Grunwald – 2 szt.
- smok ssawny do zawodów pożarniczych Grunwald – 1 szt.
- wąż tłoczny W-52 – 30 szt.
- wąż tłoczny W-75 – 24 szt.
- kurtyna wodna W-52 – 4 szt.
- kurtyna wodna W-75 – 2 szt.
- klucze do łączników - 4 szt.
- pływak do linii ssawnej – 4 szt.
- prądownica Turbo 52- 1 szt.
- rozdzielacz kulowy – 2 szt.
- myjka do węży W-110 - 2 szt.
- przełącznik 110/75 - 2szt.
- smok ssawny 2 szt.
- zbieracz 75/110 - 1 szt.
- bosak ciężki - 1 szt.
- bosak lekki - 2 szt.

- klucze do pokryw studzienek - 2 kpl.
- zasysacz liniowy Z-2 – 1 szt.
- zbiornik wodny rozkładany o poj. 2500 litr. – 6 szt.
- linki strażackie typu ZL-30 – 24 szt.
- krzesła polowe – 8 szt.
- stoły polowe – 4 szt.
- rękawice specjalne Holik – 152 pary.
- obuwie specjalne Haix Fire Flash – 12 par.
- obuwie specjalne skórzane Prabos – 7 par.
- obuwie specjalne gumowe – 28 par.
- ubranie specjalne – 2 szt.
- ubranie koszarowe - 26 kpl.
- kominiarka niepalna - 6 szt.
- koszulka letnia PSP – 304 szt.
- koszulka zimowa – 152 szt.
- kamizelki KDR 21 szt.
- kamizelka asekuracyjna – 3 szt.
- kliny do rat. tech. – 2 kpl.
- kliny do drzew - 4 szt.
- odkurzacz - 2 szt.
- pachołki pomarańczowe drogowe gumowe – 10 szt.
- siekiera - 2 szt.
- widły do siana – 2 szt.
- spodnie dla pilarza z ochroną przed przecięciem – 3 kpl.
- młot 5 kg - 2 szt.
- szelki bezpieczeństwa - 2 szt.
- szpadel - 1 szt.
- szufla - 2 szt.
- tłumica gumowa – 2 szt.
- topór ciężki - 1 szt.
- ubranie pro-chem - 1 szt.
- ubranie pszczelarskie - 3 szt.
- doposażenie warsztatu PGAZ – DYM w szafę oraz regał – 2 szt.
- naprawa wyciągu spalin na stanowisku garażowym JRG Nr 2 w Słupsku – 1 szt.,
- zakup środka pianotwórczego Rotor 3% - 2200 kg,
- zakup neutralizatorów sorbent Damsorb – 2880 kg,

Doposażenie Komendy Miejskiej PSP w Słupsku oraz Jednostek Ratowniczo – Gaśniczych w sprzęt



ratownictwa medycznego zgodnie z normatywym wg nowego standardu KSRG z lipca 2013 roku:

- deska ortopedyczna pediatryczna – 3 szt.
- nosze podbierakowe – 2 szt.
- laryngoskop – 3 szt.
- plecak sanitariusza wraz z wyposażeniem – 3 kpl.
- torba PSR-R0 wraz z wyposażeniem – 6 szt.
- zestaw do segregacji poszkodowanych dla 50 osób – 6 kpl.

Wyposażenie techniczne

Terminal AVAYA SCOPIA XT 4300



Terminal AVAYA został przekazany przez Pomorskiego Komendanta Wojewódzkiego PSP w Gdańsku. Systemu służy do prowadzenia wideokonferencji pomiędzy Komendą Wojewódzką PSP w Gdańsku, Komendą Miejską PSP Słupska, jednostkami JRG poprzez terminal AVAYA, komputery oraz telefony komórkowe. Wartość zestawu wynosi: 11 224,98 zł.

Router Cisco



Router brzegowy model Cisco seria 800 z 2 portami WAN dedykowanymi do sieci OST 112 oraz do sieci internet ze zwiększoną prędkością do 1Gbit/s stanowi aktywny element szybkiej sieci szkieletowej LAN. Zapewnia obsługę szyfrowanych tuneli VPN wykorzystywanych do połączenia z jednostkami podległymi. Wartość zakupu wynosi: 3 450 zł.

Przełącznik sieciowy



Zakup 2 przełączników sieciowych 28 portowych o prędkości 1Gbit/s urządzenia te posiadają 4 porty dedykowane do instalacji wkładek światłowodowych. Przełączniki sieciowe stanowią aktywne elementy szkieletowej sieci LAN. Wartość zakupu wynosi: 2 900 zł

Płyta sterowników serwera plików



Płyta o zwiększonych parametrach przesyłania danych dzięki wymianie uszkodzonej płyty uzyskano zwiększenie prędkości sieci ze 100 Mbit/s na 1Gbit/s. Wartość zakupu wynosi: 1 750 zł

Sprzęt komputerowy



W celu poprawienia oraz ujednoczenia standardów pracy funkcjonariuszy i pracowników cywilnych zakupiono poniższy sprzęt informatyczny:

- laptop ASUS – 1 szt.
- komputer stacjonarny firmy FUJITSU wraz z oprogramowaniem – 2 szt.
- monitor firmy LG – 3 szt.
- monitor firmy BenQ – 4 szt.
- telewizor Samsung 60" do prowadzenia wideokonferencji – 1 szt.

System monitoringu



Rozbudowa systemu CCTV poprzez wymianę 2 szt. kamer oraz montaż 2 szt. kamer na garażu głównym Jednostki Ratowniczo Gaśniczej Nr 1 w Słupsku.

Projektor multimedialny Epson



Zakup nowoczesnego projektora multimedialnego na potrzeby prowadzenia wideokonferencji w wydziale operacyjno – szkoleniowym oraz dla wydziału kwatermistrzowsko - technicznego niezbędnego do prowadzenia porad, odpraw służbowych oraz szkoleń.

Urządzenie wielofunkcyjne Brother DCP-L2580DW



Urządzenie wielofunkcyjne pozyskano w ramach darowizny na potrzeby Jednostki Ratowniczo – Gaśniczej Nr 3 w Ustce. Nowoczesne urządzenie pozwoli na uzyskanie lepszych wydruków przy jednoczesnym zmniejszeniu kosztów eksploatacyjnych.

Pozostałe zakupy

- zwiększenie przepustowości łącza ze 100 Mbit/s do 1Gbit/s poprzez wymianę kabla miedzianego na światłowodowy między serwerowniami KM PSP a JRG Nr 1 jako pasywnego elementu szybkiej sieci szkieletowej LAN. Wraz z wymianą kabla zainstalowano wkładki światłowodowe.
- radiotelefon nasobny Hytera PD 875 – 1 szt.
- zestaw nagłośnieniowy – 1 kpl.
- zasilacz do radiotelefonu GM 360 – 1 szt.

BAZA LOKALOWA

Przebudowa stanowiska garażowego JRG Nr 3 w Ustce.



W 2016 roku głównym przedsięwzięciem w zakresie inwestycji budowlanych było przeprowadzenie prac modernizacyjnych polegających na przebudowie stanowiska garażowego Jednostki Ratowniczo - Gaśniczej Nr 3 w Ustce. Całkowity koszt inwestycji wyniósł: 41 452 zł w tym dotacja Budżet Państwa (środki wojewody) 10 000 zł, Komenda Główna PSP (środki pochodzące z firm ubezpieczeniowych) 25 000 zł, Starostwo Powiatowe w Słupsku - 6 452 zł. Prace były prowadzone w okresie od dnia 8 marca 2016 roku do dnia 16 września 2016 roku.

Konieczność przeprowadzenia powyższej inwestycji wynikała z potrzeby zapewnienia miejsca garażowego dla pozyskanego przez Komendę Miejską PSP w Słupsku średniego samochodu ratownictwa wodnego na podwoziu IVECO, którego zakup współfinansowany został przez Unię Europejską ze środków funduszu spójności w ramach programu infrastruktura i środowisko z przeznaczeniem dla Jednostki Ratowniczo - Gaśniczej Nr 3 w Ustce ul. Darłowska 1 zaszła potrzeba rozbudowy stanowiska garażowego. Pojazd ten nie mieścił się w żadnym z boksów garażowych JRG Nr 3 Ustka, ponieważ posiada napęd terenowy oraz





zabudowę w postaci modułu załogi i sprzętu, a jego całkowita wysokość wynosi około 3,8 m co uniemożliwia garażowanie pojazdu w JRG Nr 3 Ustka. Wysokość wszystkich boksów garażowych wynosiła 3,5 m.

Zakres rzeczowy inwestycji obejmował podniesienie dwóch nadproży otworu bramy przejazdowej w ścianie podłużnej nośnej budynku Jednostki Ratowniczo - Gaśniczej Nr 3 w Ustce oraz montaż bramy rolowanej z napędem bocznym co pozwoliło uzyskać odpowiednią wysokość umożliwiającą swobodny wjazd pojazdu na stanowisko.

Remont posadzki w pomieszczeniu archiwum



Wykonano systemem gospodarczym remont posadzki w pomieszczeniu archiwum zakładowego Komendy Miejskiej PSP w Słupsku.

Stan wyposażenia w pojazdy jednostek PSP

Lp.	Typ pojazdu	Nr rejestr.	Rok produkcji	Jednostka użytkująca pojazd	Okres eksploatacji wg norm	Okres eksploatacji w jednostk.	Uwagi
1	2	3	4	5	6	8	8
1.	Toyota Corolla	GS 85445	2016	KM PSP Słupsk	10	1	SLOp
2.	Škoda Yeti	GS 51695	2009		12	7	SLOp
3.	Toyota Corolla	GS 45154	2008		10	8	SLKw
4.	Mercedes Sprinter	GS69498	2011		12	5	SLBus
5.	Isuzu D-Max	GS82898	2015	JRG Nr 1 Słupsk	12	1	SLRr
6.	Star M-69	GS 13264	2002		12	14	GBA-Rt 1,3/16
7.	Man TGM15.240	GS82330	2006		15	10	SCRChem
8.	Iveco	GS 38998	2007		20	9	SD-37
9.	Mercedes Benz Atego	GS76699	2013		12	3	GBA 2,6/16
10.	Ford Ranger	GD112KF	2015		12	1	SLRwys
11.	Man LE 18.280	GS 22591	2004		15	12	GCBA 5/40
12.	Przyczepa gaśn. FOX	SLA 516U	1974		15	6 (remont)	
13.	Przyczepa wysokościowa	GS 0472A	2001		15	15	
14.	Przyczepka pod łódź	SLA 293U	2010		15	6 (remont)	
15.	Przyczepa medyczna	GD8361X	2016		15	1	
16.	Przyczepa do przewozu łodzi	GS4167A	2016		15	1	
17.	Przyczepka przeciwpowodziowa	GS 1510A	2006	15	10		
18.	Toyota Hilux	GS 37624	2007	JRG Nr 2 Słupsk	12	9	SLRr
19.	Renault M 220	GS 20850	2004		12	12	GBA 2/24
20.	IVECO Daily 65C17	GD 531CS	2011		12	5	GLBARt 1/1,25
21.	Man TGS 26.440	GS 51998	2009		15	7	GCBA 9,5/65
22.	Man TGL 12.250 4x2	GD999JE	2013		20	3	SHD23
23.	Przyczepa wężowa	GS2675A	2010		15	6	
24.	Przyczepa do przewozu skokochronu	GS2698A	2009		15	7	
25.	Przyczepa z motopompą	GS3057A	2012	15	4		
26.	Toyota Hilux	GS 37623	2007	JRG Nr 3 Ustka	12	9	SLRr
27.	Iveco	GD112KE	2015		15	1	SCRw
28.	Renault Midlum 44B	GS71733	2013		12	3	GBA 2,5/25
29.	Man TGM 18.340	GD986CP	2011		15	5	GCBA 5/32
30.	Przyczepka-Generator piany lekkiej	GKB 630Z	2000		15	16	
31.	Przyczepka pod ponton	GS 0475A	2001		15	15	
32.	Przyczepka łódź hybrydowa	GS 2620A	2010		15	6	
33.	Przyczepka łódź aluminiowa	GS 2252A	2008	15	8		

Stan wyposażenia w pojazdy jednostek OSP w KSRG

Gmina	OSP miejscowość	Marka/Typ podwozia	Typ pojazdu	Rok prod.
Damnica	Damnica	VOLVO/FL615	GBA 2,3/30/7	2001
		LUBLIN III	SLRt	2000
Dębница Kasz.	Dębница Kasz.	Mercedes Atego	GBA/Rt 2,5/24	2013
		JELCZ 004	GCBA 6/32	1992
		VW/TRANSP.	GLM 12	1993
	Motarzyno	STAR 266	GCBM 5/20	1983
		VW/TRANSP.	GLM 8	1993
		MAGIRUS	GBA 2/16	1980
Główczyce	Główczyce	MERCEDES	GBA 2,5/24/6	2012
		JELCZ 420	GCBAM 10/32/8	1987
		LUBLIN III	SLRt	2001
		STAR 244	GBA 2,5/16	1988
		LUBLIN III	GLM	2000
		KIA Sorento	SLOp	2003
Kępice	Kępice	SCANIA	GBA 3/24/6	1970
		MERCEDES Atego	GBA3/30/2	2016
		MERCEDES	SLRt	1972
		Renault Trafic	SLKw	2005
		VW Passat b5	SLOp	1999
		MERCEDES	SRW	1983
		Skoda Octavia	SLOp	2005
	Korzybie	JELCZ 010	GCBA 5/24	1994
		Mercedes Atego	GBA 3/30	2014
		NISSAN Terrano II	SLOp	2002
		FORD	SLRt	2003
	Biesowice	STAR 244	GBA 2,5/16	1985
FIAT Dukato		SLRt	2000	
Kobylnica	Sierakowo	MAN	GBA 2,5/16	2011
		SCANIA	GCBA 5/20/4	1977
	Sycewice	MAGIRUS	GBA 2,5/16	1981
	Wrząca	TATRA 815	GCBA 8/32	1989
		FORD Transit	SLRt	1997
		Renault M210	GBA 2/25/1,8	1999
Ustka	Objazda	MAN	GBA 2/30/4,7	2016
		JELCZ 004	GCBA 6/32/4	1990
		LUBLIN III	GLM 4	2000
	Rowy	MERCEDES Atego	GBA 2,5/24	2009
	Zaleskie	NISSAN PATROL	SLOp	2000
		MERCEDES Atego	GBA 2,5/16	2008
Potęgowo	Potęgowo	MAN	GCBA 5/35/4	2014
		FORD Transit	GLM-Rt 8	2007
		MAGIRUS	GBA 2,5/16	1982
	Łupawa	JELCZ	GCBA 4/32/2	2001
		MAGIRUS	GBA 1,7/16	1974
Smółdzino	Smółdzino	JELCZ 010	GCBA 5/32/4	1994
		VOLVO FL615	GBA 2/24/4	2001

Gmina	OSP miejscowość	Marka/Typ podwozia	Typ pojazdu	Rok prod.
	Gardna Wlk.	STAR 266	GBA 2,6/20	1984
		JELCZ 010R	GCBA 5/24/4	1994
Słupsk	Wiklino	ZiŁ 131	GBA 2/16	1985
		VW T4	GLM 19	1993
	Kusowo	VW T4	SLRt	1993
		MAGIRUS	GBA 2,5/16	1972
	Włynkowo	RENUALT	GBA 2,5/30/4	1998
		VW T4	SLKw	1997
		Star	SRChem	1996

G- gaśniczy, L- lekki, C- ciężki, S- specjalny, B- zbiornik wody, A-autopompa, M- motopompa, Rt- ratownictwa technicznego, GBA 2,5/16- samochód gaśniczy, średni o wydajności autopompy 16hl/min oraz ze zbiornikiem wody o pojemności 2,5 tys litrów.

Stan wyposażenia w pojazdy jednostek OSP spoza KSRG

Gmina	OSP miejscowość	Marka/Typ podwozia	Typ samochodu	Rok prod.
Damnica		-		-
Dębica Kasz.	Budowo	MAGIRUS	GBA 1,8/16	1984
	Niepogłędzie	VW T4	GLM8	1994
	Podole Małe	-	-	-
	Podwilczyn	LUBLIN III	GLM8	1998
	Borzęcino	Mercedes - Benz	GLM8	1986
	Mielno	STAR 244L	GBA 2,5/16	1980
	Starnice	Ford Transit	GLM8	1998
		Magirus Deutz	GLBA 2/2/2	1981
	Gogolewo	MERCEDES LF 409	GLAM8	1980
LUBLIN		GLM8	1997	
Główczyce	Dargoleza	ŻUK	GLM8	1991
	Górzyno	ŻUK	GLM8	1988
	Izbica	ŻUK	GLM8	1974
	Pobłocie	JELCZ	GCBA 5/32/3	1974
Kępice	Mzdowo	STAR 25	GBAM 2/8/8	1972
		Jelcz	GCBA 6/32/3	1983
	Przytocko	ŻUK	GLM 8	1981
	Barcino	STAR 244	GBA 2,5/1,6	1992
		FIAT DUCATO	SLKw	2000
Podgóry	STAR 244	GBA 2,5/16	1992	
Kobylnica	Kruszyna	LUBLIN II	GLM8	1991
	Lubuń	LUBLIN II	GLM8	1998
		Jelcz	GCBA 6/32/4	1977
	Lulemino	FORD TRANSIT	GLM8	2000
Ustka	Duninowo	JELCZ 004	GCBA 6/32/2	1984
	Możdżanowo	STAR	GBA 2,5/16	1982
	Pęplino	VW T4	GLM8	2003
	Starkowo	ŻUK	GLM8	1987
m. Ustka	Ustka	MERCEDES	GBA 2,4/16	1964
		VW T5	SLRt	2004

Gmina	OSP miejscowość	Marka/Typ podwozia	Typ samochodu	Rok prod.
Smołdzino	Łokciowe	LUBLIN	SLKw	1997
	Siecie	ŻUK 151C	GLBAM 0,2/4/8	1986
	Wierzchocino	-	-	-
Słupsk	Bruskowo M.	MAGIRUS	GBA 1,8/16	1979
	Gałęzinowo	FORD TRANSIT	GLM8	2006
	Jezierzyce	MAGIRUS Deutz 170	GBA 2,5/16	1971
		VW Golf	SLOp	1996
		NISSAN TERRANO	SLOp	2000
	Strzelinko	MAGIRUS	GBA 2,5/16	1975
	Strzelino	MERCEDES	GBAM 0,8/8/8	1978
	Swołowo	MAGIRUS Dutz	GBA 2,8/16	1981
Bukówka	Lublin III	GLM8	2001	
m. Słupsk	Sekcja Medyczna Słupsk	-	-	b/d
	ZOSP SCANIA	-	-	-

G- gaśniczy, L- lekki, C- ciężki, S- specjalny, B- zbiornik wody, A-autopompa, M- motopompa, Rt- ratownictwa technicznego, Rmed- ratownictwa medycznego, Kw- kwatermistrzowski, GLM 8- samochód gaśniczy lekki o wydajności motopompy 8hl/min.

Kierownictwo Komendy wspólnie z władzami samorządowi gminy podjęło starania o pozyskanie i wyposażenie jednostek OSP Siecie i Wierzchocino w lekkie samochody gaśnicze.

Główne plany do realizacji w kolejnych latach

Mając na uwadze dążenie do dalszej poprawy stanu bezpieczeństwa w zakresie ochrony przeciwpożarowej celowe jest zrealizowanie następujących przedsięwzięć:

1. W zakresie bazy lokalowej KM PSP Słupsk.

a) przebudowa stanowiska garażowego w Jednostce Ratowniczo – Gaśniczej Nr 3 w Ustce zgodnie z wykonaną dokumentacją projektowo – kosztorysową w celu zapewnienia miejsca garażowego dla pozyskanego średniego samochodu specjalnego z podnośnikiem i drabiną ratowniczą o wysokości ratowniczej 23 m z możliwością ograniczania stref skażeń na wysokości.

b) rozbudowa obiektu Jednostki Ratowniczo - Gaśniczej Nr 2 w Słupsku, ul. Towarowa 9c, która wynika z potrzeby zapewnienia miejsc garażowych dla obecnie posiadanego specjalistycznego sprzętu ratowniczego, który na chwilę obecną rozlokowany jest na innych JRG oraz dla nowo pozyskiwanego sprzętu zgodnie z normatywem wyposażenia określonym przez Komendę Główną PSP w Bazie sprzętu specjalistycznego, a także w celu poprawy warunków socjalnych, dostosowanie do obowiązujących przepisów BHP (brak ześlizgu, sygnalizacji alarmowej) dla funkcjonariuszy pełniących służbę w JRG Nr 2 Słupsk zachodzi potrzeba rozbudowania strażnicy o trzy boksy garażowe oraz myjnię samochodową, która wpłynie na poprawę utrzymania sprzętu oraz pojazdów ratowniczych. Realizacja zadania planowana jest na lata 2017-2019, szacowany koszt powyższej inwestycji wynosi 2 mln,

- c) kontynuowanie remontu skrzydła „C” Jednostki Ratowniczo – Gaśniczej Nr 1 w Słupsku, ul. Młyńska 2 (roboty budowlane i sanitarne),
- d) kontynuowanie modernizacji poddasza budynku Komendy Miejskiej PSP w Słupsku, która umożliwi zaadoptowanie pomieszczeń na potrzeby przeniesienia Wydziału Operacyjno – Szkoleniowego wraz ze Stanowiskiem Kierowania Komendanta Miejskiego PSP w Słupsku,
- e) wykonanie remontu klatki schodowej prowadzącej do mieszkań służbowych przy ul. Towarowej 9c dla byłych i obecnych funkcjonariuszy PSP.

2. W zakresie pojazdów i sprzętu.

- a) w bieżącym roku priorytetem jest zakup nowego średniego samochodu ratowniczo – gaśniczego dla Jednostki Ratowniczo – Gaśniczej Nr 2 w Słupsku w związku z osiągnięciem normy eksploatacyjnej, która zgodnie z Zarządzeniem Nr 8 Komendanta Głównego PSP w sprawie gospodarki transportowej w jednostkach organizacyjnych PSP wynosi dla średniego samochodu ratowniczo – gaśniczego 12 lat. Ponadto należy rozważyć wymianę pojazdu GBA-Rt 1,3/16 Star 12.157 oraz GCBA 5/40/3 Man, które również będą kwalifikowały się do wymiany z uwagi na osiągnięcie normy eksploatacyjnej,
- b) w celu spełnienia standardów wyposażenia określonego przez Komendę Główną PSP w „Bazie sprzętu specjalistycznego” należy uwzględnić zakup samochodu z podnośnikiem hydraulicznym lub drabiny mechanicznej o wysokości ratowniczej 32 m z przeznaczeniem dla Jednostki Ratowniczo – Gaśniczej Nr 2 w Słupsku koszt około 2 mln,
- c) kontynuowanie procesu doposażania sprzętowego Jednostek Ratowniczo – Gaśniczych Państwowej Straży Pożarnej w Słupsku w celu dostosowania się do stale poszerzającego się zakresu obowiązków w dziedzinie ratownictwa specjalistycznego, zgodnie z wytycznymi do zasad organizacji ratownictwa technicznego w KSRG należy zakupić trzy zestawy poduszek pneumatycznych wysokiego i niskiego ciśnienia. Sprzęt ten jest niezbędny do prowadzenia działań ratowniczo – gaśniczych w przypadku katastrof budowlanych (podnoszenie i zabezpieczenie konstrukcji) oraz wypadków komunikacyjnych (stabilizacja, podnoszenie pojazdów) koszt około 240 tyś, Agregat prądowórczy przewoźny o mocy min. 15 kVA, skokochron o powierzchni pola skoku min. 40 m², zestaw pomp do wody zanieczyszczonej o wydajności min. 6000 dm³/min., średni samochód ratownictwa technicznego, samochód dowodzenia i łączności (kompanijne stanowisko dowodzenia), przyczepa proszkowa – masa proszku gaśniczego do 1500 kg,
- d) współpraca z samorządami na rzecz wymiany posiadanych przez Ochotnicze Straże Pożarne samochodów ratowniczo – gaśniczych na nowe, o parametrach operacyjno – technicznych odpowiadających nowym wyzwaniom stawianym przed jednostkami ochrony przeciwpożarowej,
- e) kontynuacja procesu uzupełnienia sprzętu ratowniczego ze środków KSRG w Ochotniczych Strażach Pożarnych w szczególności dotyczy to możliwości prowadzenia specjalistycznych działań ratowniczych na poziomie podstawowym.

3. W zakresie łączności i informatyki.

a) modernizacja istniejącej serwerowni z kategorii 5e na 6a co przyczyni się do wielokrotnego zwiększenia przepustowości sieci LAN pomiędzy serwerami lokalnymi, nadrzędnymi oraz urządzeniami aktywnymi sieci Ethernet (Wojewódzkie Centrum Powiadamiania Ratunkowego, Stanowisko Kierowania Komendanta Wojewódzkiego PSP w Gdańsku). Obecne dynamicznie rozwijające się aplikacje niezbędne do prawidłowego funkcjonowania Stanowiska Kierowania Komendanta Miejskiego PSP w Słupsku generują dużą ilość przepływających informacji, których nie jest w stanie obsłużyć obecna infrastruktura serwerowni,

b) budowa infrastruktury i zakup systemu radiowęzłowego wraz z systemem alarmowania spójnego z systemem funkcjonującym na Stanowiska Kierowania Komendanta Miejskiego PSP w Słupsku. Umożliwi to przesyłanie komunikatów głosowych oraz sygnałów alarmowych łączem internetowym bezpośrednio od dyżurnego SKKM Słupsk do Jednostek Ratowniczo – Gaśniczych Nr 2 w Słupsku oraz Nr 3 w Ustce,

c) w celu zwiększenia bezpieczeństwa funkcjonariuszy oraz mienia należy dokonać modernizacji systemu monitoringu CCTV na obiekcie Jednostki Ratowniczo – Gaśniczej Nr 2 w Słupsku. Montaż 8 szt. kamer wraz z wymianą wideorejestratora umożliwi integrację systemu i podgląd wszystkich obiektów dyżurnemu SKKM w Słupsku.

d) w celu poprawy skuteczności alarmowania jednostki OSP Smołdzino należy rozważyć możliwość instalacji urządzenia wzmacniającego sygnał na trasie Słupsk – Smołdzino, wzniesienie Rowokół położone w strefie ochronnej Słowińskiego Parku Narodowego oraz posadowionego tam masztu telekomunikacyjnego z dużą ilością urządzeń nadawczych uniemożliwia dyżurnemu Stanowiska Kierowania Komendanta Miejskiego PSP w Słupsku skuteczne alarmowanie do zdarzeń jednostki OSP Smołdzino drogą radiową za pomocą systemu DSP.

ROZDZIAŁ V

STAN WYPADKOWOŚCI STRAŻAKÓW

W 2016 roku doszło do 19 wypadków strażaków PSP (19 poszkodowanych strażaków). Nie odnotowano wypadków pracowników cywilnych. Zanotowano 1 wypadek wśród strażaków-ratowników OSP.

Okoliczności wypadków

Rok	wypadki ogółem	WYPADKI ZAISTNIAŁE PODCZAS								
		alarmu	akcji ratowniczo-gaśniczej	jazdy do i z akcji, manewrów, zawodów	szkolenia i ćwiczeń	szkoleń sportowych	innej służby		drogi na służbę i ze służby	podróży służbowej
							w strażnicy	poza strażnicą		
PSP	19	-	6	1	1	10	1	-	-	-
OSP	1	-	1	-	-	-	-	-	-	-

Przyczyny wypadków

Rok	Wypadki ogółem	Utrata wytrzymałości awaria, naruszenie konstrukcji lub stateczności czynnika materialnego	Niewłaściwa eksploatacja czynnika materialnego	Trudne, nierówne, śliskie przejścia, podłoże	Brak, nieużycie, niewłaściwy dobór lub niesprawność środków ochronnych	Niewłaściwa organizacja pracy, brak nadzoru	Nieprzestrzeganie przepisów i zasad bhp, niewłaściwe wykonywanie pracy	Niewłaściwy stan psychofizyczny	Nieprawidłowe zachowanie się, nieostrożność nieuwaga własna oraz osób trzecich	Nagłe przypadki medyczne i inne przyczyny
PSP	19	-	-	4	-	-	-	-	5	10
OSP	1	-	-	1	-	-	-	-	-	-

ROZDZIAŁ VI

SZKOLENIA, ĆWICZENIA I TRENINGI

Komenda Miejska Państwowej Straży Pożarnej w Słupsku przy udziale władz samorządowych powiatu była organizatorem 4 szkoleń dla ratowników z jednostek OSP. W 2016 roku, w związku z bardzo dużym zapotrzebowaniem zorganizowane zostały 2 szkolenia z zakresu ratownictwa technicznego oraz 2 szkolenia dowódców (Kierujących Działaniami Ratowniczymi). Zrealizowane one zostały w formie szkoleń stacjonarnych. Ogółem przeszkolonych zostało 89 strażaków ratowników OSP powiatu słupskiego, z czego 64 z zakresu ratownictwa technicznego, w tym 61 z jednostek włączonych do KSRG i 3 z jednostek OSP z poza KSRG oraz 32 dowódców Kierujących Działaniami Ratowniczymi, w tym 30 z jednostek OSP w KSRG i 2 z jednostek z poza KSRG.

Prowadzenie przez Komendę Miejską Państwowej Straży Pożarnej w Słupsku szkoleń dla jednostek Ochotniczych Straży Pożarnych jest procesem ciągłym i powtarzalnym w każdym roku. Ich rodzaj uzależniony jest od aktualnych potrzeb jednostek, które są na bieżąco zbierane i poddawane analizie.

Przeprowadzone w 2016 r. szkolenia w zakresie ratownictwa technicznego oraz szkolenia dla dowódców przyczyniły się do pogłębienia wiadomości strażaków ratowników OSP oraz przede wszystkim znacząco wpłynęły na podwyższenie ich sprawności praktycznej, co w efekcie przekłada się na bezpieczne i efektywne prowadzenie działań ratowniczych.



Zajęcia praktyczne podczas szkolenia z zakresu ratownictwa technicznego dla OSP – kwiecień 2016 r.
(Fot. KM PSP Słupsk).

Podnoszeniu umiejętności praktycznych oraz dowodzenia i współpracy sprzyjają także ćwiczenia. W 2016 r. Jednostki Ratowniczo - Gaśnicze Komendy Miejskiej PSP Nr 1, 2 i 3 brały udział ogółem w 25 ćwiczeniach, w tym 15 planowanych oraz 10 przeprowadzonych poza planem. Jednostki OSP w KSRG brały udział w dwóch dużych ćwiczeniach – w Nadleśnictwie Damnica oraz na Centralnym Poligonie Sił Powietrznych w Ustce.

Obiekty, w których przeprowadzano ćwiczenia kwalifikowane były, jako obiekty stwarzające zagrożenie dla wielu osób lub pod kątem magazynowania i przetwarzania materiałów niebezpiecznych.



Ćwiczenia „Wypadek masowy” – 22 kwietnia 2016 r. ul. Gdańska Słupsk.
(Fot. KM PSP Słupsk).



Ćwiczenia „Wypadek masowy” – 22 kwietnia 2016 r. ul. Gdańska Słupsk.
(Fot. KM PSP Słupsk).

Zestawienie ćwiczeń na obiektach zrealizowanych zgodnie z Planem Ćwiczeń na 2016 r.

L.p.	Miejsce ćwiczeń	Termin	Udział jednostek PSP i OSP w KSRG
1.	Pierre Rene Sp. z o.o. Ustka	luty	PSP - JRG 3.
2.	AJ Furniture Factory Redzikowo	marzec	PSP – JRG 1.
3.	Szkoła Podstawowa w Wytownie.	marzec	PSP - JRG 3.
4.	Mega Entertainment Poland Sp. z o.o.	kwiecień	PSP - JRG 2.
5.	Szkoła Podstawowa w Charnowie.	kwiecień	PSP - JRG 3.
6.	KM PSP Słupsk ul. Młyńska 2 Ćwiczenia Sztabowe	kwiecień	KM PSP Słupsk
7.	Faser Plast Sp. z o.o. Słupsk	kwiecień	PSP - JRG 2.
8.	ZIM Słupsk Ćwiczenia - ul. Gdańska Słupsk	kwiecień	PSP - KM PSP, JRG Nr 1,2,3.
9.	BałtykGaz Sp. z o.o.	lipiec	PSP – JRG 1.
10.	Oddział Zewnętrzny Aresztu Śledczego Ustka.	czerwiec	PSP - JRG 3.
11.	Nadleśnictwo Leśny Dwór	lipiec	PSP - JRG 2.
12.	ZO PZW Słupsk Trzy Stawki	sierpień	PSP – JRG 1.
13	Gimnazjum im. Gen. Zaruskiego w Ustce	wrzesień	PSP - JRG 3.
14.	Nadleśnictwo Damnica	październik	PSP – KM PSP Słupsk - JRG Nr 1,2,3, KP PSP Chojnice; OSP : Damnica, Dębica Kaszubska, Łupawa, Motarzyno, Główczyce, Zaleskie, Gardna Wlk., Wrząca, Smóldzino, Włynkowo, Sycewice, Sierakowo, Potęgowo, Objazda, Biesowice, Korzybie, Kusowo, Rowy, Kępice, Wiklino. WP - JW. BOB Redzikowo
15.	Słonecznikowe Przedszkole w Ustce	październik	PSP - JRG 3.

Zestawienie ćwiczeń na obiektach zrealizowanych po za Planem Ćwiczeń na 2016 r.

L.p.	Miejsce ćwiczeń	Termin	Udział jednostek PSP i OSP w KSRG
1.	Jezioro Dymno - Koczała – Nurkowanie podlodowe – ćwiczenia doskonalące SGRW-N Ustka	luty	PSP- JRG 3 - SGRW-N.
2.	WORTHINGTON – Słupsk ul. Poznańska 54	kwiecień	PSP – JRG 1, JRG 2.
3.	SZKOŁA POLICJI SŁUPSK - Konferencja Naukowo Szkoleniowa p.n. „Ratownictwo w Zintegrowanym Systemie” - pokaz z zakresu współdziałania służb ratowniczych podczas zdarzenia kryzysowego.	maj	PSP – JRG 1. Policja – Szkoła Policji w Słupsku.
4.	Centralny Poligon Sił Powietrznych	maj	PSP – JRG 1, JRG 2, OSP- Zaleskie, Rowy, Objazda, Możdżanowo CPSP w Ustce,
5.	Udział w ćwiczeniach wojewódzkich p.k. „KOŚCIERZYNA 2016” – ćwiczenia dla pododdziałów COO PSP.	czerwiec	Udział JRG 3 – SGRW-N
6.	Park Wodny „Trzy Fale” – ćwiczenia doskonalące SGRW Słupsk	lipiec	PSP – JRG 1 –SGRW.
7.	Jezioro Marszewo – ćwiczenia z zakresu ratownictwa wodnego.	lipiec	PSP-JRG 3 – SGRW-N.
8.	Wojewódzki Szpital Specjalistyczny im. Korczaka w Słupsku – zapoznanie z obiektem	październik	PSP-JRG 1.
9.	Udział w Ćwiczeniach międzywojewódzkich „BALTECH - 2016”	listopad	PSP JRG 1 – SGRW.
10.	Szkoła Policji Słupsk – ćwiczenia na obiekcie	grudzień	PSP - JRG 1.

Ponadto w dniu 23 maja 2016 r. sztab Komendy Miejskiej PSP w Słupsku brał udział w ćwiczeniach pk. „Obronnik 2016” zorganizowanych przez Starostwo Powiatowe oraz Gminę Głównicyce, Damnica i Potęgowo.

W ramach doskonalenia zawodowego Specjalistycznych Grup Ratowniczych przeprowadzone zostały dwa obozy kondycyjne:

1. W terminie 11 – 15 kwietnia 2016 r. w Wałbrzychu dla Specjalistycznej Grupy Ratownictwa Wysokościowego w Słupsku.



Zajęcia SGRW Słupsk w czasie obozu szkoleniowo-kondycyjnego – „Ewakuacja osoby poszkodowanej z półki skalnej”.
Skała „Pełcznica” w Książu. (Fot. Dowódca SGRW Słupsk).



Budowa stanowiska – szymb „Luiza” – Radzimowice. (Fot. Dowódca SGRW Słupsk).

2. W terminie 15 – 24 września 2016 r. obóz w Starznie dla Specjalistycznej Grupy Ratownictwa Wodno - Nurkowego w Ustce.



Zajęcia na obozie szkoleniowo-kondycyjnym SGRW-N – „Doskonalenie nurkowania w skafandrach suchych z łącznością”. (Fot. Dowódca SGRW-N w Ustce).



„Wydobywanie zatopionych obiektów za pomocą balonów wypornościowych” – Jezioro Starzeńskie.
(Fot. Dowódca SGRW-N w Ustce).



Koncentracja powiatowa 15 października 2016 roku – „Reduta”



Koncentracja powiatowa II OB. – punkt czerpania wody.

WNIOSKI

Przeprowadzone ćwiczenia oraz obozy kondycyjne miały za zadanie podniesienie gotowości operacyjnej funkcjonariuszy jednostek ratowniczo-gaśniczych PSP, funkcjonariuszy wyznaczonych przez Komendanta Miejskiego PSP w Słupsku do pracy w sztabie oraz członków specjalistycznych grup ratowniczych w zakresie taktyki działań ratowniczych ratownictwa wysokościowego oraz wodno-nurkowego. Ponadto w/w ćwiczenia i treningi pozwoliły na zapoznanie zastępów jednostek ochrony

przeciwpożarowej PSP i OSP z charakterystyką chronionych obiektów w powiecie, ich przeznaczeniem, zagrożeniami pożarowymi wybuchowymi oraz drogami dojazdowymi i punktami czerpania wody.

Podczas podjętych przedsięwzięć doskonalone były umiejętności działań na obiektach, zdolności operacyjne w dowodzeniu, umiejętności działań zgodnie z KPP podczas wypadku masowego. Podczas ćwiczeń duży nacisk położony był na doskonalenie organizacji łączności na potrzeby działań ratowniczych. Służyły także zapoznaniu się z możliwościami operacyjnymi innych służb oraz sprzętem będącym w dyspozycji służb ratowniczych współpracujących z PSP (Wojskowa Ochrona P-poż., LPR, Państwowe Ratownictwo Medyczne).

Ważnym aspektem ćwiczeń było także doskonalenie współdziałania z innymi służbami, nie tylko w zakresie wynikającym z zapisów aktów prawnych, ale przede wszystkim wzajemnych relacji, co ma pozytywne przełożenie w działaniach ratowniczych, gdzie wzajemne zaufanie ma ogromny wpływ na jakość wykonywanych czynności ratujących życie, zdrowie i mienie ludzkie.

SPORT W PSP

Jednym z warunków pracy w Państwowej Straży Pożarnej jest utrzymanie przez strażaków wysokiej sprawności fizycznej. Każdy funkcjonariusz przechodzi corocznie testy sprawności fizycznej. Wskaźnikiem sprawności jest również stopień usportowienia jednostki i osiągane w sporcie wyniki. Komenda Miejska PSP w Słupsku jest w tym zakresie przodującą komendą w województwie oraz w Polsce.

Wyniki osiągnięte w 2016 r. :

- **XXXIII Międzynarodowe Mistrzostwa Polski w Sporcie Pożarniczym, Częstochowa 2016**

VI miejsce w klasyfikacji generalnej oraz II miejsce w sztafecie pożarniczej zajęła reprezentacja Komendy Wojewódzkiej PSP w Gdańsku, w składzie 11 osobowej reprezentacji znalazł się funkcjonariusz z KM PSP w Słupsku asp. Andrzej Cyrson

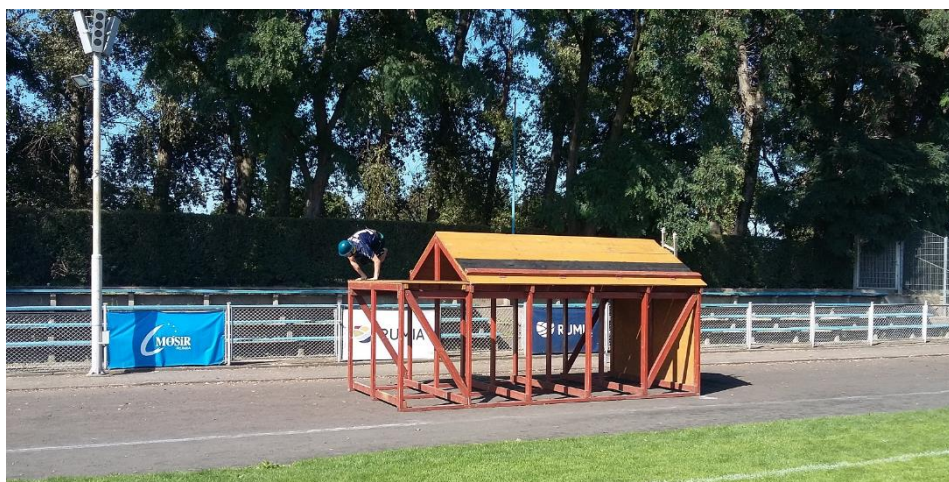
- **Pucharu Polski w Drabinie Hakowej o Puchar Komendanta Głównego PSP 2016:**

W cyklu zawodów KM PSP w Słupsku reprezentowali zawodnicy

- sekc. Radosław Cyrson biorąc udział 9 grudnia 2016 r. w Chorzowie na XXII Ogólnopolskim Halowym Turnieju Drabin Hakowych,
- asp. Andrzej Cyrson biorąc udział :
 - ✓ 6 kwietnia 2016 Sokołów Podlaski, VIII Ogólnopolski Turniej drabin hakowych,
 - ✓ 28 kwietnia 2016 r. XXIX Memoriał im. płk. Andrzeja Bazanowskiego w Dwuboju pożarniczym w Rzeszowie,
 - ✓ 25 maja 2016 r. Skarżysko Kamienna XXVI Świętokrzyski Turniej w Dwubój pożarniczym,
 - ✓ 8 czerwca 2016 r. Olsztyn VII Warmiński turniej w Sporcie Pożarniczym,
 - ✓ 16 czerwca 2016 r. Częstochowa, Mistrzostwa Polski w Sporcie Pożarniczym,
 - ✓ 9 grudnia 2016 r. Chorzów, XXII Ogólnopolski Halowy Turniej Drabin Hakowych

- **X Mistrzostwa Województwa Pomorskiego w Sporcie Pożarniczym w Rumii i Gniewie**

- III miejsce zajęła reprezentacja w składzie:
 - mł. kpt. Marcin Maciejewski,
 - mł. kpt. Piotr Pytlos,
 - mł. asp. Andrzej Cyrson,
 - mł. asp. Paweł Dorawa,
 - st. sekc. Marcin Tetlak,
 - sekc. Robert Borowiński,
 - st. str. Tomasz Snochowski,
 - st. str. Jacek Miszczyk,
 - st. str. Piotr Zdun.



- **XXXIII Mistrzostwa Polski w Tenisie Stołowym we Władysławowie**

- IV miejsce w klasyfikacji drużynowej drużyn woj. pomorskiego.

W skład reprezentacji KW PSP Gdańsk z KM PSP w Słupsku wchodził:

- ogn. Grzegorz Czarnecki.



- **Indywidualne i Drużynowe Mistrzostwa Województwa w Tenisie Stołowym O Puchar Pomorskiego Komendanta Wojewódzkiego PSP w Gdańsku w Kwidzynie**

- I miejsce w klasyfikacji indywidualnej reprezentując KM PSP w Słupsku zajęł:
 - ogn. Grzegorz Czarneck.

- **Mistrzostwa woj. Pomorskiego w Halowej Piłce Nożnej „O Puchar Komendanta Wojewódzkiego PSP”**

- II miejsce zajęła reprezentacja w składzie:
 - st. asp. Tomasz Orłowski,
 - st. asp. Jarosław Luliński,
 - ogn. Bartłomiej Jarząbek,
 - mł. ogn. Jarosław Każura,
 - st. sekc. Tomasz Snochowski,
 - st. sekc. Marcin Tetlak,
 - sekc. Łukasz Ułaszek,
 - sekc. Karol Leśnikowski,
 - sekc. Robert Borowiński.

- **Indywidualne i Drużynowe Mistrzostwa Polski w Biegach O Puchar Komendanta Głównego PSP w Rakoniewicach**

- I miejsce w klasyfikacji drużynowej:
w skład reprezentacji woj. pomorskiego wchodzili:
 - st. asp. Marek Szremski, indywidualnie II miejsce w kategorii wiekowej
 - sekc. Jakub Farjaszewski



- **Puchar Polski w Biegach o Puchar Komendanta Głównego Państwowej Straży Pożarnej**
 - II miejsce w klasyfikacji indywidualnej
w kat. wiekowej C st. asp. Marek Szremski,
- **Indywidualne i Drużynowe Mistrzostwa Województwa w biegach strażaków PSP w biegu długodystansowym „O Puchar Pomorskiego Komendanta Wojewódzkiego PSP w Gdańsku” w Kwidzynie, KM PSP w Słupsku reprezentowali funkcjonariusze**
 - st. kpt. Jadwiga Farjaszewska,
 - st. sekc. Marcin Tetlak,
 - sekc. Jakub Farjaszewski,
- **XXV Mistrzostwa Służb Mundurowych w Sporcie Powszechnym w Słupsku**
 - IV miejsce w klasyfikacji końcowej zawodów, wyłonionej po rozegraniu siedmiu dyscyplin sportowych, w których łącznie udział wzięło 29 funkcjonariuszy. W poszczególnych konkurencjach reprezentacje KM PSP w Słupsku zajęły odpowiednio miejsca:
 - 3 miejsce sztafetowy bieg przełajowy,
 - 4 miejsce piłka siatkowa,
 - 2 miejsce tenis stołowy,
 - 3 miejsce halowa piłka nożna,
 - 4 miejsce strzelanie.

- **W Gdyni odbyły się II zawody Ratownictwa Wysokościowego, w których udział wzięła reprezentacja KM PSP w Słupsku**

- III miejsce w klasyfikacji generalnej zajęła drużyna w składzie:
 - kpt. Jędrzej Banasik,
 - ogn Jarosław Każura
 - mł. ogn. Daniel Gawlica,
 - sekc. Tomasz Kasiński

SPORT W OSP

Ważnym czynnikiem przygotowania jednostek Ochotniczych Straży Pożarnych są organizowane corocznie zawody sportowo-pożarnicze. Każdorazowo jest to sprawdzian stanu wyszkolenia strażaków i sprawności sprzętu. Niezwykle ważnym elementem jest udział w zawodach młodzieży zorganizowanej w młodzieżowych drużynach pożarniczych działających przy jednostkach OSP. Kilkumiesięczne przygotowania do zawodów prowadzone pod nadzorem opiekunów, oprócz pozytywnych walorów wychowawczych, kształtowania charakteru, umiejętności pracy w zespole oraz podnoszenia sprawności fizycznej przygotowuje młodzież do późniejszej pracy społecznej jako członków OSP. Nie małe znaczenie ma również wprowadzenie dodatkowej konkurencji, dzięki której młodzież ma możliwość zapoznania się z musztrą.

W 2016 roku przeprowadzone zostały:

- zawody gminne w 5 gminach,
- zawody powiatowe wg regulaminu OSP w 4 grupach,
- zawody powiatowe wg regulaminu MDP w 2 grupach.

Podsumowując w 7 zawodach (gminne, powiatowe, MDP) brało udział:

- Grupa młodzieżowa (chłopców): 38 drużyn,
- Grupa młodzieżowa (dziewcząt): 28 drużyn,
- Grupa C (kobiety): 24 drużyn,
- Grupa A (męska): 46 drużyn

Razem: 156 drużyn i 1336 osób.

Udział strażaków w zawodach gminnych i powiatowych przeprowadzonych w 2016 r.

Gmina	Ilość drużyn w poszczególnych grupach				Łączna liczba drużyn	Ilość zawodników
	Chłopców do 16 lat	Dziewcząt do 16 lat	Grupa A Mężczyzn	Grupa C Kobiet		
Ustka	5	3	6	4	18	162
Smółdzino	1	1	4	-	6	54
Słupsk	8	3	10	6	27	243
Dębica K.	4	3	6	4	17	153
Kępice	7	5	9	4	25	225
Kobylnica	4	3	6	3	16	144
Główczyce	3	1	4	1	9	81
Razem:	32	19	45	22	118	1062
Zawody Powiatowe w Damnicy	8	5	11	7	31	279
Zawody Powiatowe MDP Dębica Kaszubska	8	4	-	-	12	118
Razem	16	9	11	7	43	397

Klasyfikacja najlepszych drużyn w XVII Powiatowych Zawodach OSP w 2016 r. przedstawia się następująco:

- Grupa dziewcząt:
 - I miejsce OSP Korzybie
 - II miejsce OSP Biesowice
 - III miejsce OSP Wrząca
- Grupa kobiet:
 - I miejsce OSP Korzybie
 - II miejsce OSP Mielno
 - III miejsce OSP Kępice
- Grupa chłopców:
 - I miejsce OSP Gałęzinowo
 - II miejsce OSP Mielno
 - III miejsce OSP Damnica
- Grupa mężczyzn:
 - I miejsce OSP Wrząca
 - II miejsce OSP Kępice
 - III miejsce OSP Smółdzino

Klasyfikacja najlepszych drużyn w Powiatowych Zawodach Młodzieżowych Drużyn Pożarniczych jest następująca:

- Młodzieżowe Drużyny Pożarnicze dziewcząt :
 - I miejsce OSP Gałęzinowo
 - II miejsce OSP Korzybie
 - III miejsce OSP Jezierzycy
- Młodzieżowe Drużyny Pożarnicze chłopców :
 - I miejsce OSP Korzybie
 - II miejsce OSP Gałęzinowo
 - III miejsce OSP Izbica

Ponadto 11 czerwca 2016 roku na stadionie w Dębnicy Kaszubskiej odbyły się zawody województwa pomorskiego młodzieżowych drużyn pożarniczych. W zawodach udział wzięło 16 drużyn. Zawody obejmowały trzy konkurencje: musztrę, sztafetę oraz ćwiczenie bojowe.

Wyniki powyższych zawodów przedstawiają się następująco:

- Młodzieżowe Drużyny Pożarnicze dziewcząt :
 - I miejsce OSP Korzybie
 - II miejsce OSP Gałęzinowo
 - III miejsce OSP Podwilczyn
- Młodzieżowe Drużyny Pożarnicze chłopców :
 - I miejsce OSP Gałęzinowo
 - II miejsce OSP Łebień
 - III miejsce OSP Sulęczyno.