

OPINIA
Melarsia..... pod wzglę-
dem formalno-prawnym nie budzi
zastrzeżeń.
Słupsk, dnia *2.3.2015*
Jadłowicz

UCHWAŁA Nr...../2015
ZARZĄDU POWIATU SŁUPSKIEGO
z dnia..... 2015 roku

**w sprawie przyjęcia planu wykorzystania zasobu nieruchomości Powiatu
Słupskiego na lata 2015-2017**

Na podstawie art. 23 ust.1 pkt 3 i ust.1d, art. 25b ustawy z dnia 21 sierpnia 1997r. o gospodarce nieruchomościami (tekst jednolity Dz. U. z 2014 r. poz. 518 ze zm.) oraz art. 32 ust 2 pkt 3 ustawy z dnia 5 czerwca 1998r. o samorządzie powiatowym (tekst jednolity Dz. U. z 2013, poz. 595 ze zm.)

**Zarząd Powiatu Słupskiego
uchwala, co następuje:**

§ 1

Przyjmuje się trzyletni plan wykorzystania zasobu nieruchomości Powiatu Słupskiego na lata 2015-2017 zgodnie z załącznikiem do niniejszego uchwały.

§ 2

Wykonanie uchwały powierza się Naczelnikowi Wydziału Gospodarki Nieruchomościami.

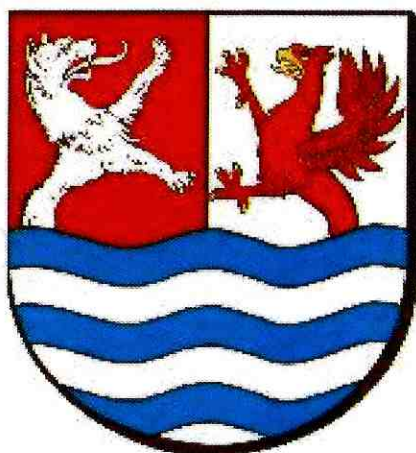
§ 3

Uchwała wchodzi w życie z dniem podjęcia.

ASm

Załącznik
do uchwały nr...../2015
Zarządu Powiatu Słupskiego
z dnia.....

**PLAN WYKORZYSTANIA ZASOBU
NIERUCHOMOŚCI POWIATU SŁUPSKIEGO
NA LATA 2015-2017**

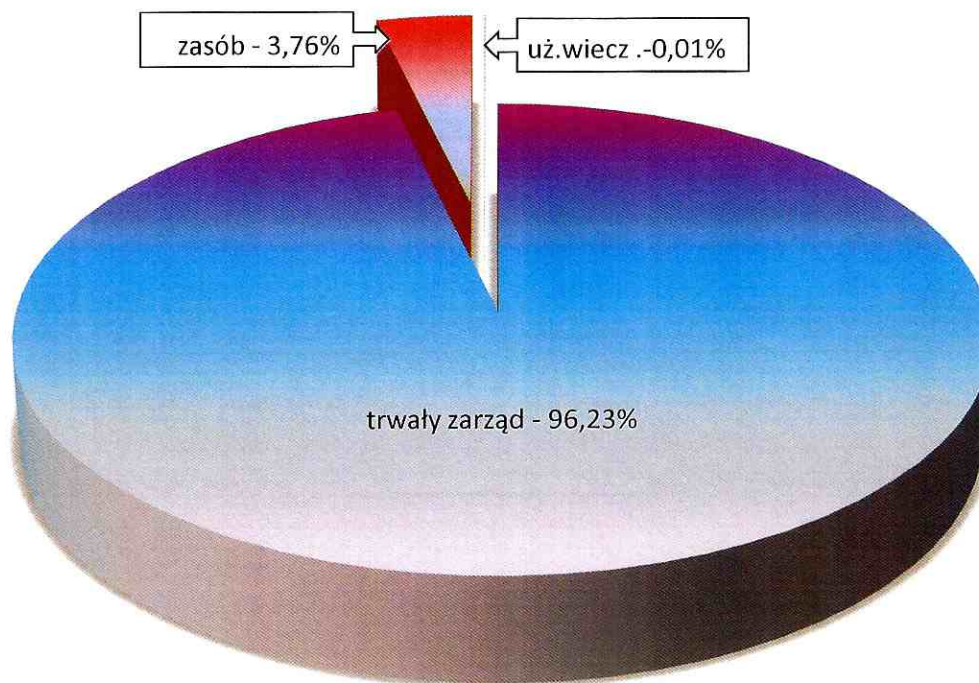


Słupsk, marzec 2015.

I. ZESTAWIENIE POWIERZCHNI NIERUCHOMOŚCI ZASOBU ORAZ NIERUCHOMOŚCI POWIATU SŁUPSKIEGO ODDANYCH W UŻYTKOWANIE WIECZYSTE:

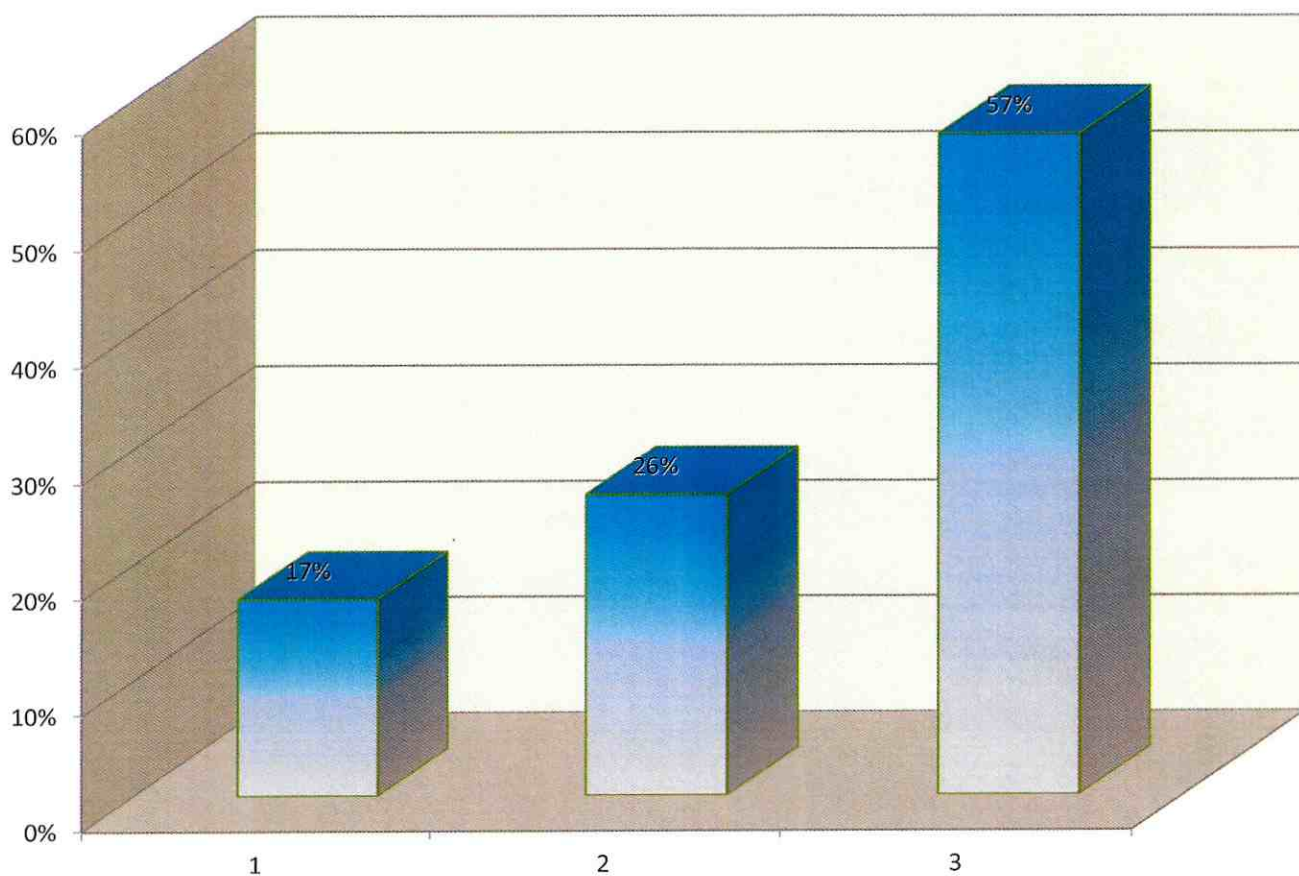
Stan zasobu na dzień 01.01.2015

Rodzaj zasobu	DZIAŁKI		
	Ilość	Pow. [ha]	Powierzchnia w %
Użytkowanie wieczyste gruntu stanowiącego własność Powiatu Słupskiego	3	0,1335	0,01 %
Trwały zarząd ustanowiony na nieruchomościach stanowiącego własność Powiatu Słupskiego	925	1012,7546	96,23 %
Pozostałe nieruchomości Powiatu Słupskiego	105	39,2341	3,76 %
Razem:	1033	1052,1212	100



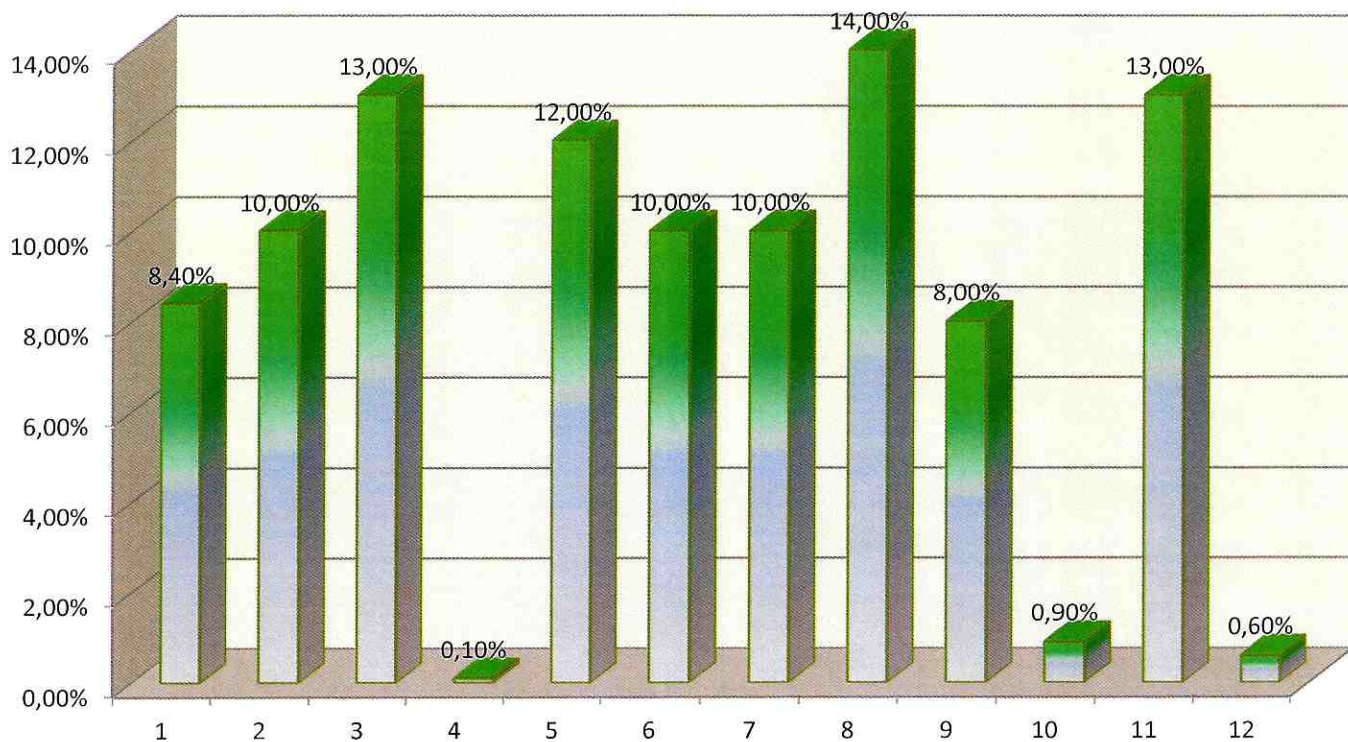
**Rozkład użytkowania wieczyste gruntów Powiatu Słupskiego w podziale na gminy
(według stanu na 01.01.2015r.)**

L.p	GMINA	DZIAŁKI		
		Ilość	Pow [ha]	Pow. w %
1	m. Słupsk	1	0,0227	17 %
2	m. Koszalin	1	0,0346	26 %
3	m. Szczecinek	1	0,0762	57 %
Razem:		3	0,1335	100



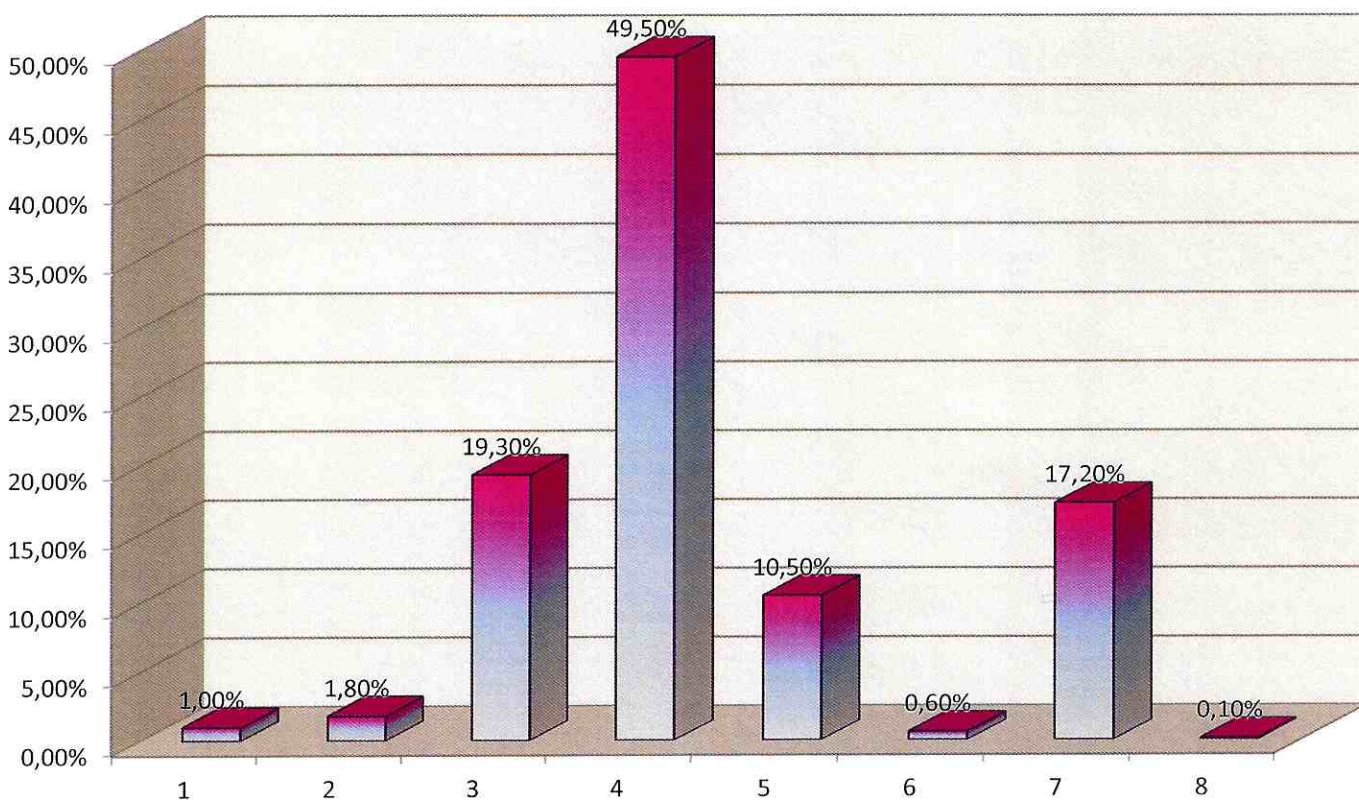
Rozkład trwałego zarządu ustanowionego na nieruchomościach Powiatu Słupskiego w podziale na gminy (według stanu na 01.01.2015r.)

L. p	GMINA	DZIAŁKI		
		Ilość	Pow [ha]	Pow. w %
1	Damnica	68	86,4021	8,4 %
2	Dębница Kaszubska	94	108,8055	10 %
3	Główczyce	82	128,8265	13 %
4	Kępice	2	0,9710	0,1 %
5	Kępice - G	85	116,4345	12 %
6	Kobylnica	115	108,5717	10 %
7	Potęgowo	88	95,3120	10 %
8	Słupsk	162	136,8942	14 %
9	Smóldzino	59	79,8035	8 %
10	Ustka	31	9,9925	0,9 %
11	Ustka - G	129	134,2092	13 %
12	m. Słupsk	10	6,5319	0,6 %
Razem:		925	1012,7546	100 %



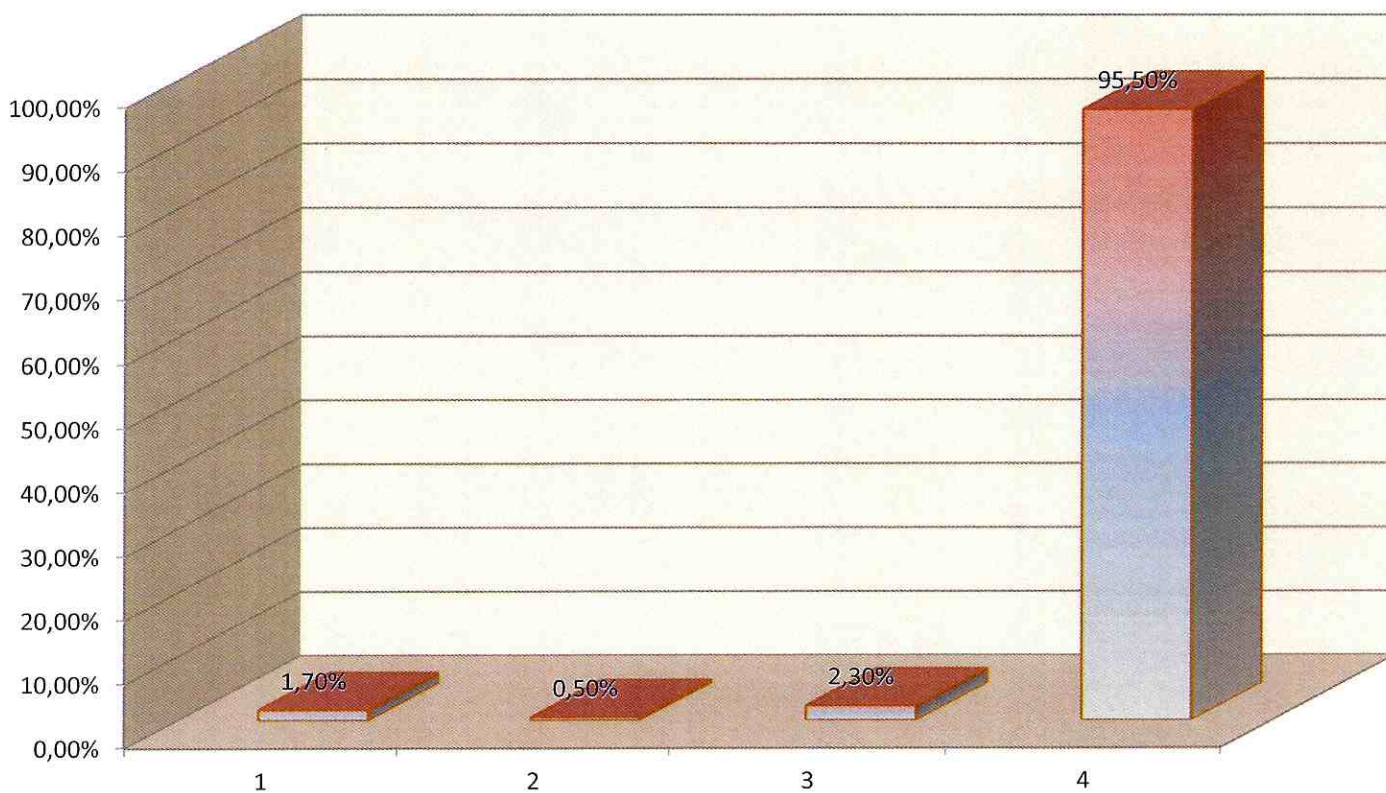
Rozkład pozostałych nieruchomości wchodzących w skład zasobu Powiatu Słupskiego w podziale na gminy (według stanu na 01.01.2015r.)

L. p	GMINA	DZIAŁKI		
		Ilość	Pow [ha]	Powierzchnia w %
1	M.Słupsk	3	0,3820	1 %
2	M.Ustka	21	0,7244	1,8 %
3	Gm. Ustka	61	7,6516	19,3 %
4	Gm.Kępice	13	19,5388	49,5 %
5	Gm. Dębica Kaszubska	3	4,1515	10,5 %
6	Gm.Kobylnica	1	0,2600	0,6 %
7	Gm. Słupsk	5	6,7831	17,2 %
8	Gm. Główny	1	0,0400	0,1 %
Razem:		108	39,5314	100 %



Podział nieruchomości powiatowych według sposobu ich użytkowania

L.p.	Sposób użytkowania gruntów	Powierzchnia w zaokrągleniu do pełnych hektarów	Powierzchnia w %
1	Użytki rolne i nieużytki	18	1,7 %
2	Grunty leśne oraz zadrzewione i zakrzewione	5	0,5 %
3	Grunty zabudowane i zurbanizowane	24	2,3 %
4	Drogi powiatowe	1005	95,5 %
Razem powierzchnia:		1052	100%



Szczegółowy wykaz nieruchomości wchodzących w skład zasobu powiatowego oraz oddanych w użytkowanie wieczyste (według stanu na 01.01.2015r.):

1. Dom Pomocy Społecznej w Lubuczewie - trwały zarząd

Grunty

Gmina	Obwód	Działka	Powierzchnia	Zabudowa
Słupsk	Lubuczewo	11/1	0,2008 ha	+
Słupsk	Lubuczewo	11/4	0,8577 ha	+
Słupsk	Lubuczewo	12/1	1,2914 ha	+
Słupsk	Lubuczewo	52/2	0,0382 ha	-
RAZEM:			2,3881 ha	

Budynki

Przeznaczenie	Pow. użytkowa	Kubatura
Budynek główny	4 229m ²	18 496m ³
Budynek pomocniczy	127m ²	502m ³
Kostnica	32m ²	162m ³
Śmietnik		

2. Młodzieżowy Ośrodek Socjoterapii w Ustce – trwały zarząd

Grunty

Obwód	Działka	Powierzchnia	Zabudowa
Miasto Ustka	562/1	0,4791 ha	+
Miasto Ustka	1118/1	0,0138 ha	+
RAZEM:		0,4929 ha	

Budynki

Przeznaczenie	Pow. użytkowa	Kubatura
Budynek Internatu	1.290,0 m ²	9.801,0 m ³
Drogi i place	1.560 ,0 m ²	

3. Dom Pomocy Społecznej w Machowinku – trwały zarząd

Grunty

Gmina	Obwód	Działka	Powierzchnia	Zabudowa
Ustka	Machowinko	163/1	2,47 ha	+
Ustka	Machowinko	163/2	1,67 ha	
Ustka	Machowinko	217/1	0,65 ha	
RAZEM:			4,79 ha	

Budynki

Przeznaczenie	Pow. użytkowa	Kubatura
Budynek główny	1.508,0 m ²	6.326,6 m ³
Budynek administracyjny	197,1 m ²	880,0 m ³
Pralnia	359,3 m ²	1.338,8 m ³
Suszarnia	64,4 m ²	160,0 m ³
Portiernia	12,4 m ²	92,0 m ³
Kotłownia olejowa	102,6 m ²	538,5 m ³
Szklarnia	63,8 m ²	73,0 m ³

4. Specjalny Ośrodek Szkolno-Wychowawczy w Damnicy – trwały zarząd**Grunty**

Gmina	Obręb	Działka	Powierzchnia	Zabudowa
Damnica	Damnica	182/10	0,0072 ha	+
Damnica	Damnica	180	2,2400 ha	+
Damnica	Damnica	163	0,9300 ha	-
Damnica	Damnica	165	1,7900 ha	-
Damnica	Damnica	319	2,8600 ha	-
RAZEM:			7,8272 ha	

Budynki

Przeznaczenie	Pow. użytkowa	Kubatura
Szkoła z internatem (pałac)	6.650 m ²	17.41 m ³
Garaż	60 m ²	227 m ³

5. Zespół Szkół Ogólnokształcących i Technicznych w Ustce – trwały zarząd**Grunty**

Obręb	Działka	Powierzchnia	Zabudowa
Miasto Ustka	1301/1	0,5556 ha	+
Miasto Ustka	2006/2	0,2855 ha	+
Miasto Ustka	1497/6	0,1279 ha	+
Razem:		0,9690 ha	

Budynki

Przeznaczenie	Pow. użytkowa	Kubatura
Budynek szkoły	4.654,0 m ²	21.250,0 m ³
Hala sportowa z zapl.	2.810,24m ²	21.100 m ³

6. Zespół Szkół Agrotechnicznych w Słupsku – trwały zarząd**Grunty**

Gmina	Obręb	Działka	Powierzchnia	Zabudowa
M. Słupsk	10	22/3	1,2637 ha	+
M. Słupsk	10	20	2,6019 ha	+
M. Słupsk	10	21	0,2678 ha	+
M. Słupsk	10	14/4	0,4515 ha	+
Razem:			4,5849 ha	

Budynki

Przeznaczenie	Pow. użytkowa	Kubatura
Budynek szkolny nr 1	1810m ²	8899m ³
Budynek szkolny nr 2	1620m ²	11600m ³
Budynek gospodarczy	600m ²	4253m ³
Garaże szt.4		
Garaże szt.2		

7. Dom Pomocy Społecznej w Machowinie – trwały zarząd**Grunty**

Gmina	Obręb	Działka	Powierzchnia	Zabudowa
Ustka	Machowino	132/1	3,2800 ha	+
Ustka	Machowino	125	2,2400 ha	-
Ustka	Machowino	140/5	0,0952 ha	+
Ustka	Machowino	71	1,1145 ha	-
Ustka	Machowino	534	0,0195 ha	+
Ustka	Machowino	536	0,0079 ha	-
Ustka	Machowino	537	1,8378 ha	+
RAZEM:			8,5997 ha	

Budynki

Przeznaczenie	Pow. użytkowa	Kubatura
Bud. mieszkalny „PAŁAC”	1.042,0 m ²	7.583,0 m ³
Bud. biurowy		
Bud. mieszk. „EDEN”	218,0 m ²	872,6 m ³
Bud. mieszk. „BIAŁY DOMEK”	110,0 m ²	385,0 m ³
Bud. mieszk. „OAZA”	430,0 m ²	2.405,0 m ³
Harcówka	24,5 m ²	90,0 m ³
Piwnice	98,1 m ²	197,0 m ³
Garaż	19,3 m ²	58,0 m ³
Stodoła	146,0 m ²	791,0 m ³
Hydrofornia	11,0 m ²	44,0 m ³
Oczyszczalnia ścieków	27,8 m ²	100,0 m ³
Portiernia	12,7 m ²	28,0 m ³
Wiata	281,2m ²	1.124,8m ³
Agregatornia		
Szopa		

8. Poradnia Psychologiczno – Pedagogiczna w Słupsku – trwały zarząd w udziale 524/1000**Grunty**

Gmina	Obręb	Działka	Powierzchnia	Zabudowa
M.Słupsk	9	121/4 w udz. 524/1000	0,2930 ha	+

Budynki

Przeznaczenie	Pow. użytkowa	Kubatura
Budynek poradni w udz. 524/1000 i PUP w udz. 476/1000	746,18 m ²	

9. Powiatowy Urząd Pracy w Słupsku – trwały zarząd

Grunty

Gmina	Obręb	Działka	Powierzchnia	Zabudowa
M. Słupsk	7	475/3	0,1170 ha	+
M. Słupsk	7	475/14	0,0152 ha	-
M. Słupsk	9	121/4 w udz. 476/1000	0,1395 ha (pow. udziału)	+
M. Ustka	Ustka	199/24	0,0021 ha	+
M. Ustka	Ustka	199/25	0,0314 ha	+
Razem :			0,3052 ha	

Budynki – m. Słupsk

Przeznaczenie	Pow. użytkowa	Kubatura
Budynek biurowy.	956,40m ²	3500m ³
Garaże – 2 boksy	31,60m ²	76,80m ³
Budynek poradni w udz. 524/1000 i PUP w udz. 476/1000	746,18 m ²	

Budynki – m. Ustka

Przeznaczenie	Pow. użytkowa	Kubatura
Bud. adm.-biurowy		1.353,7 m ³

10. Zarząd Dróg Powiatowych w Słupsku – trwały zarząd

Grunty (z wyłączeniem dróg powiatowych)

Gmina	Obręb	Działka	Powierzchnia	Zabudowa
M. Słupsk	0012	238/3	1,4945 ha	+
Główczyce	Główczyce	53/16	0,0250 ha	-
Główczyce	Główczyce	53/17	0,3590 ha	+
Główczyce	Kłęcino	80/1	0,5000 ha	-
Główczyce	Główczyce	53/14	cz. 2815/1000	+
Razem:			2,3785 ha	

Budynki

Przeznaczenie	ilość
Budynki	11
Budowle	8

Drogi powiatowe

Ilość działek	Powierzchnia
889	999,5037 ha

11. Pozostałe nieruchomości Powiatu Słupskiego wchodzące w skład zasobu powiatowego

Opis mienia	powierzchnia
GRUNTY POWIATU SŁUPSKIEGO	
Słupsk przy ul. Szarych Szeregów 14, działka 742	0,2670 ha
Słupsk przy ul. Sienkiewicza 20, działka 588	0,0687 ha
Słupsk ul. Głogowa 3, dz. 489 - Dom Dziecka	0,0463 ha
Ustka ul. Kościuszki Działka nr 300/1 – Dom Dziecka	0,1664 ha
Przewłoka ul. Kochanowskiego dz. 289 - Dom Dziecka	0,0550 ha
Przewłoka ul. Tetmajera 4, dz. 332 - Dom Dziecka	0,0695 ha
Warcino Działka nr 109/2 niezabud. - zasób	0,8876 ha
Warcino Działka nr 109/4 niezabud. - zasób	1,1184 ha
Warcino Działka nr 109/9 niezabud. - zasób	0,5928 ha
Gałęzów działka 102/6 niezabud. - zasób	0,0015 ha
Dębina, 14 działek niezabudowanych - letniskowe	pow. łącznie: 1,6082 ha
Debina, 27 działek niezabudowane – przeznaczonych pod budownictwo mieszkaniowe	pow. łącznie 3,7131 ha
Ustka, działka 2551	0,0540 ha
Ustka, działka 2552	0,0681 ha
Ustka, działka 2553	0,0778 ha
Przytocko, działka 51/1 – DPS Przytocko w użyczeniu	0,9600 ha
Przytocko, działka 51/4 - DPS Przytocko w użyczeniu	6,2100 ha
BUDYNKI I LOKALE POWIATU SŁUPSKIEGO	
Budynek ul. Szarych Szeregów 14 na działce 742 w Słupsku	2 547m ²
Budynek adm. Oficyna na działce 742 w Słupsku	
Budynek ul. Sienkiewicza 20 na działce 588 w Słupsku	869 m ²
Budynek ul. Głogowa w Słupsku - Dom Dziecka – na działce 489	214,37 m ²
Budynek ul. Kochanowskiego w Przewłoce – Dom Dziecka - 289	295,45 m ²
Budynek ul. Tetmajera w Przewłoce - Dom Dziecka – działka 332	309,64 m ²
Budynek administracyjny Ustka ul. Kościuszki 2a – na działce 300/1	469,11
Pałac - Przytocko	1.904,1 m2
Bud. pralnia, biuro, mieszk. - Przytocko	1.166,3 m2
Bud. mieszk. - socjalny - Przytocko	509,5 m2
Bud. mieszk. Mikołajek - Przytocko	157,8 m2
Bud. Gospodarczy - Przytocko	69,7 m2
Bud. gosp. – szopa - Przytocko	108,7 m2

12. Grunty Powiatu Słupskiego oddane w użytkowanie wieczyste

Gmina	Obwód	Działka	Adres	Powierzchnia
M. Słupsk	6	392/5	Wileńska 30	0,0227 ha
M. Koszalin	10	73/7	Armii Krajowej 7	0,0346 ha
M. Szczecinek	20	145/4	28 Lutego 3	0,0762 ha

II. PROGNOZY:

1. Prognoza dotycząca udostępnienia nieruchomości zasobu oraz nabywania nieruchomości do zasobu:

Udostępnianie nieruchomości następować będzie poprzez sprzedaż, darowiznę, zamianę, oddanie w użytkowanie wieczyste, użytkowanie, służebności, trwałe zarząd, dzierżawę, najem, użyczenie – zgodnie z obowiązującymi w tym zakresie przepisami prawa.

Nabywanie nieruchomości na rzecz Powiatu Słupskiego następować będzie w drodze kupna, darowizny, zamiany lub w innych formach przewidzianych prawem w związku z koniecznością realizacji zadań własnych, obowiązkami wynikającymi z przepisów szczególnych oraz realizacją celów publicznych nałożonych na powiat.

W 2015r. przewiduje się nabycie do zasobu powiatowego w trybie zamiany od Skarbu Państwa Lasów Państwowych następujące nieruchomości:

Lp.	ilość działek	Obręb/ gmina	Pow. [ha]	Przeznaczenie
1.	584/2	M. Słupsk	5.7992	Sportu i rekreacji „Górka narciarza”
2.	585/1	M. Słupsk	9.644	Sportu i rekreacji „Górka narciarza”
3.	593/8	M. Słupsk	2.4406	Sportu i rekreacji „Górka narciarza”
4.	594/7	M. Słupsk	1.2616	Sportu i rekreacji „Górka narciarza”
5.	139/5	Bronowo/Kępice	0.08	Część drogi powiatowej
6.	181/3	Korzybie/Kępice	1.70	obszary do zainwestowania
7.	118/11	Lędowo/ Ustka	0.0458	Część drogi powiatowej
8.	437/1	Lubuczewo	2.2057	funkcja mieszkaniowo-usługowa
9.	203/3	Oblężę/ Kępice	2.7467	Funkcja turystyczno-wypoczynkowa
			Σ=25,9236 ha	

Ponadto przewiduje się, w trybie przepisów szczególnych, przejmowanie dróg powiatowych (do tej pory nieprzejętych) oraz innych nieruchomości, które z mocy prawa winny być własnością powiatu.

Przewiduje się również:

- sprzedaż nieruchomości Powiatu Słupskiego w trybie przetargów nieograniczonych lub rokowaniach
- sprzedaż nieruchomości w trybie bezprzetargowym, jeśli spełnione będą przesłanki wymienione w art. 37 ust.2 ustawy o gospodarce nieruchomościami. Realizacja następować będzie na podstawie złożonych indywidualnych wniosków osób uprawnionych.
- sprzedaż użytkownikowi wieczystemu prawa własności nieruchomości będącej w użytkowaniu wieczystym na gruntach należących do Powiatu Słupskiego,
- przekształcenie prawa użytkowania wieczystego w prawo własności,
- darowiznę nieruchomości Powiatu Słupskiego na rzecz jednostek samorządu terytorialnego lub Skarbu Państwa w celu realizacji ich zadań,
- dokonywanie zamian nieruchomości pomiędzy Powiatem Słupskim a Skarbem Państwa lub jednostkami samorządu terytorialnego bądź osobami fizycznymi oraz prawnymi – w zależności od potrzeb wynikających z przepisów szczególnych, realizacji celów publicznych lub uregulowania stanów prawnych nieruchomości,
- Wydierżawianie (wynajmowanie) nieruchomości Powiatu Słupskiego,
- Użyczenie nieruchomości Powiatu Słupskiego – w razie potrzeb wynikających z indywidualnych czynników podmiotowo-przedmiotowych,

- Dokonywanie podziałów oraz innych regulacji geodezyjnych granic działek będących własnością Powiatu Słupskiego (np. wznowienia granic, rozgraniczenia, połączenia działek itp.).

Prognoza udostępnienia nieruchomości zasobu powiatowego na lata 2015-2017

Szczegółowy wykaz nieruchomości powiatowych prognozowanych do udostępnienia w latach 2015-2017

L.p.	Gmina	Obręb	Numer działki	Pow. [m ²]	Klasoużytki	Program Zagospodarowania Nieruchomości
1	M. Słupsk	Słupsk, ul. Szarych Szeregów 14	172	2670	Bi 0.2670	Starostwo Powiatowe w Słupsku – urząd Budynek „B” do udostępnienia innym jednostkom organizacyjnym.
2	M. Słupsk	Słupsk, ul. Sienkiewicza 20	588	687	Bi 0.0687	Nieruchomość zabudowana budynkiem o funkcji usługowo-biurowej - w części w trwałym zarządzie Powiatowego Centrum Pomocy Rodzinie w części przeznaczona pod ciągły wynajem pomieszczeń biurowych
3	Kępice	Przytocko	51/1	62100	B-RIVa 0.35, Bz 5.86	Działka w użyczeniu - Dom Pomocy Społecznej prowadzony przez Zgromadzenie Braci Szkół Chrześcijańskich
4	Kępice	Przytocko	51/4	9600	RIVa 0.96	Działka w użyczeniu - Dom Pomocy Społecznej prowadzony przez Zgromadzenie Braci Szkół Chrześcijańskich
5	M. Słupsk	Słupsk, ul. Głogowa 3	489	463	B 0,0463	Działka w użyczeniu fundacji towarzystwo "Nasz dom" - dom dziecka
6	Ustka	Przewłoka	289	550	B 0.0550	Działka w użyczeniu fundacji towarzystwo "Nasz dom" - dom dziecka
7	Ustka	Przewłoka	332	695	B 0.0695	Działka w użyczeniu fundacji towarzystwo "Nasz dom" - dom dziecka
8	M.Ustka	Ustka	300/1	1664	Bi 0.1664	Działka w użyczeniu fundacji towarzystwo "Nasz dom" - dom dziecka
9	M.Ustka	Ustka	1561	125	Ba 0.0125	CZERWONA SZOPA - nieruchomość w użyczeniu Stacji Pogotowia Ratunkowego w Słupsku do lipca 2016r. oraz w dzierżawie WOPR do grudnia 2016r.
10	Główczyce	Szczypkowice	4/3	400	dr 0.04	Część drogi powiatowej - do przekazania w tr zarząd ZDP w 2015r.
11	M.Ustka	Ustka	1105	65	dr 0.0065	Część drogi powiatowej - do przekazania w tr zarząd ZDP w 2015r.
12	M.Ustka	Ustka	1107	68	dr 0.0068	Część drogi powiatowej - do przekazania w tr zarząd ZDP w 2015r.
13	M.Ustka	Ustka	1111	165	dr 0.0165	Część drogi powiatowej - do przekazania w tr zarząd ZDP w 2015r.
14	M.Ustka	Ustka	1113	381	dr 0.0381	Część drogi powiatowej - do przekazania w tr zarząd ZDP w 2015r.
15	M.Ustka	Ustka	1119	192	dr 0.0192	Część drogi powiatowej - do przekazania w tr zarząd ZDP w 2015r.
16	M.Ustka	Ustka	1121	283	dr 0.0283	Część drogi powiatowej - do przekazania w tr zarząd ZDP w 2015r.
17	M.Ustka	Ustka	1122	158	dr 0.0158	Część drogi powiatowej - do przekazania w tr zarząd ZDP w 2015r.
18	M.Ustka	Ustka	1123	4	dr 0.0004	Część drogi powiatowej - do przekazania w tr zarząd ZDP w 2015r.
19	M.Ustka	Ustka	1125	690	dr 0.0690	Część drogi powiatowej - do przekazania w tr zarząd ZDP w 2015r.
20	M.Ustka	Ustka	1126	992	dr 0.0992	Część drogi powiatowej - do przekazania w tr zarząd ZDP w 2015r.

21	M.Ustka	Ustka	1140	47	dr 0.0047	Część drogi powiatowej - do przekazania w tr zarząd ZDP w 2015r.
22	M.Ustka	Ustka	1143	32	dr 0.0032	Część drogi powiatowej - do przekazania w tr zarząd ZDP w 2015r.
23	M.Ustka	Ustka	1144	32	dr 0.0032	Część drogi powiatowej - do przekazania w tr zarząd ZDP w 2015r.
24	M.Ustka	Ustka	1145	17	dr 0.0017	Część drogi powiatowej - do przekazania w tr zarząd ZDP w 2015r.
25	M.Ustka	Ustka	1147	38	dr 0.0038	Część drogi powiatowej - do przekazania w tr zarząd ZDP w 2015r.
26	Ustka	Rowy	170/21	244	dr 0.0244	Część drogi powiatowej - do przekazania w tr zarząd ZDP w 2015r.
27	Ustka	Rowy	471/1	818	dr 0.0818	Część drogi powiatowej - do przekazania w tr zarząd ZDP w 2015r.
28	Słupsk	Krzemienica	76/1	165	dr 0.0165	Część drogi powiatowej - do przekazania w tr zarząd ZDP w 2015r.
29	Słupsk	Płaszewko	60/13	100	PsV 0.0100	Część drogi powiatowej - do przekazania w tr zarząd ZDP w 2015r.
30	Słupsk	Płaszewko	81/12	481	dr 0.0481	Część drogi powiatowej - do przekazania w tr zarząd ZDP w 2015r.
31	Słupsk	Włynkówko	130/18	185	dr 0.0185	Część drogi powiatowej - do przekazania w tr zarząd ZDP w 2015r.
32	Ustka	Dębina	100/54	816	dr 0.0816	Część drogi powiatowej - do przekazania w tr zarząd ZDP w 2015r.
33	Dębica Kaszubska	Gałęzów	102/6	15	Bp 0.0015	Sprzedaż na poprawę warunków działki sąsiedniej
34	Ustka	Dębina	100/40	1360	PsIV 0.1360	Procedowana sprzedaż
35	Ustka	Dębina	100/41	1253	PsIV 0.1253	Procedowana sprzedaż
36	Ustka	Dębina	100/42	1200	PsIV 0.12	Procedowana sprzedaż
37	Ustka	Dębina	100/43	1255	PsIV 0.1255	Procedowana sprzedaż
38	Ustka	Dębina	100/44	1237	PsIV 0.1237	Procedowana sprzedaż
39	Ustka	Dębina	100/45	1200	PsIV 0.12	Procedowana sprzedaż
40	Ustka	Dębina	100/46	1127	PsIV 0.1127	Procedowana sprzedaż
41	Ustka	Dębina	100/47	1269	PsIV 0.1269	Procedowana sprzedaż
42	Ustka	Dębina	100/48	1132	PsIV 0.1132	Procedowana sprzedaż
43	Ustka	Dębina	100/49	1147	PsIV 0.1147	Procedowana sprzedaż
44	Ustka	Dębina	100/51	387	PsIV 0.0387	Procedowana sprzedaż
45	Ustka	Dębina	595	1404	PsIV 0.1404	Procedowana sprzedaż
46	Ustka	Dębina	596	1295	PsIV 0.1295	Procedowana sprzedaż
47	Ustka	Dębina	103/31	2000	Bp 0.2000	Planuje się przeznaczenie do sprzedaży od 2016r.
48	Ustka	Dębina	103/32	2542	Bp 0.2542	Planuje się przeznaczenie do sprzedaży od 2016r.
49	Ustka	Dębina	103/33	1629	Bp 0.1629	Planuje się przeznaczenie do sprzedaży od 2016r.
50	Ustka	Dębina	103/34	1725	Bp 0.1725	Planuje się przeznaczenie do sprzedaży od 2016r.
51	Ustka	Dębina	103/35	1972	Bp 0.1972	Planuje się przeznaczenie do sprzedaży od 2016r.
52	Ustka	Dębina	103/36	1949	Bp 0.1949	Planuje się przeznaczenie do sprzedaży od 2016r.
53	Ustka	Dębina	103/37	902	Bp 0.0902	Planuje się przeznaczenie do sprzedaży od 2016r.
54	Ustka	Dębina	103/38	900	Bp 0.0900	Planuje się przeznaczenie do sprzedaży od 2016r.
55	Ustka	Dębina	103/39	900	Bp 0.0900	Planuje się przeznaczenie do sprzedaży od 2016r.
56	Ustka	Dębina	103/40	642	Bp 0.0642	Planuje się przeznaczenie do sprzedaży od 2016r.
57	Ustka	Dębina	103/42	1036	Bp 0.1036	Planuje się przeznaczenie do sprzedaży

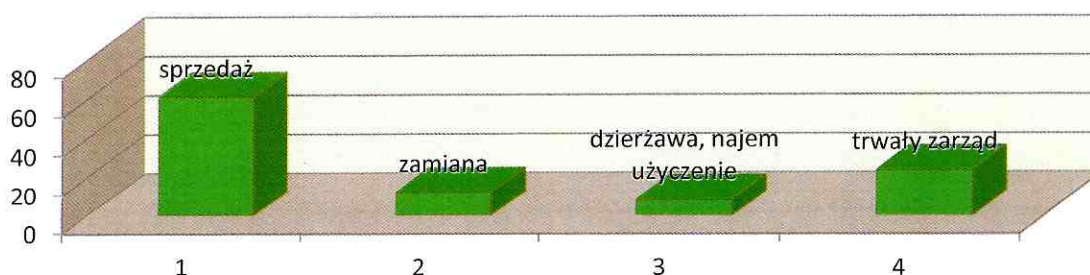
						od 2016r.
58	Ustka	Dębina	103/43	1103	Bp 0.1103	Planuje się przeznaczenie do sprzedaży od 2016r.
59	Ustka	Dębina	103/44	963	Bp 0.0963	Planuje się przeznaczenie do sprzedaży od 2016r.
60	Ustka	Dębina	103/45	845	Bp 0.0845	Planuje się przeznaczenie do sprzedaży od 2016r.
61	Ustka	Dębina	103/59	1990	Bp 0.1990	Planuje się przeznaczenie do sprzedaży od 2016r.
62	Ustka	Dębina	103/60	1681	Bp 0.1681	Planuje się przeznaczenie do sprzedaży od 2016r.
63	Ustka	Dębina	103/61	1680	Bp 0.1680	Planuje się przeznaczenie do sprzedaży od 2016r.
64	Ustka	Dębina	103/62	1680	Bp 0.1680	Planuje się przeznaczenie do sprzedaży od 2016r.
65	Ustka	Dębina	103/63	1680	Bp 0.1680	Planuje się przeznaczenie do sprzedaży od 2016r.
66	Ustka	Dębina	103/64	1672	Bp 0.1672	Planuje się przeznaczenie do sprzedaży od 2016r.
67	Ustka	Dębina	103/65	922	Bp 0.0922	Planuje się przeznaczenie do sprzedaży od 2016r.
68	Ustka	Dębina	103/66	865	Bp 0.0865	Planuje się przeznaczenie do sprzedaży od 2016r.
69	Ustka	Dębina	103/67	978	Bp 0.0978	Planuje się przeznaczenie do sprzedaży od 2016r.
70	Ustka	Dębina	103/68	1149	Bp 0.1149	Planuje się przeznaczenie do sprzedaży od 2016r.
71	Ustka	Dębina	103/69	1175	Bp 0.1175	Planuje się przeznaczenie do sprzedaży od 2016r.
72	Ustka	Dębina	103/70	1224	Bp 0.1224	Planuje się przeznaczenie do sprzedaży od 2016r.
73	Ustka	Dębina	103/71	1327	Bp 0.1327	Planuje się przeznaczenie do sprzedaży od 2016r.
74	Ustka	Dębina	103/59	1990	Bp 0.1990	Planuje się przeznaczenie do sprzedaży od 2016r.
75	Ustka	Dębina	103/60	1681	Bp 0.1681	Planuje się przeznaczenie do sprzedaży od 2016r.
76	Ustka	Dębina	103/61	1680	Bp 0.1680	Planuje się przeznaczenie do sprzedaży od 2016r.
77	Ustka	Dębina	103/62	1680	Bp 0.1680	Planuje się przeznaczenie do sprzedaży od 2016r.
78	Ustka	Dębina	103/63	1680	Bp 0.1680	Planuje się przeznaczenie do sprzedaży od 2016r.
79	Ustka	Dębina	103/64	1672	Bp 0.1672	Planuje się przeznaczenie do sprzedaży od 2016r.
80	Ustka	Dębina	103/65	922	Bp 0.0922	Planuje się przeznaczenie do sprzedaży od 2016r.
81	Ustka	Dębina	103/66	865	Bp 0.0865	Planuje się przeznaczenie do sprzedaży od 2016r.
82	Ustka	Dębina	103/67	978	Bp 0.0978	Planuje się przeznaczenie do sprzedaży od 2016r.
83	Ustka	Dębina	103/68	1149	Bp 0.1149	Planuje się przeznaczenie do sprzedaży od 2016r.
84	Ustka	Dębina	103/69	1175	Bp 0.1175	Planuje się przeznaczenie do sprzedaży od 2016r.
85	Ustka	Dębina	103/70	1224	Bp 0.1224	Planuje się przeznaczenie do sprzedaży od 2016r.
86	Ustka	Dębina	103/71	1327	Bp 0.1327	Planuje się przeznaczenie do sprzedaży od 2016r.
87	Kępice	Warcino	109/2	8876	LsIV 0.8876	Przeznaczona do sprzedaży – oczekuje na zgodę Konserwatora zabytków
88	Kępice	Warcino	109/4	11184	LsIV 1.1184	Przeznaczona do sprzedaży – oczekuje

						na zgodę Konserwatora zabytków
89	Kępice	Warcino	109/9	5928	PsIV 0.5928	Działka rolna - planowana do sprzedaży 2017r.
90	M.Ustka	Ustka	1596/3	292	Bi 0.0292	Sprzedaż na polepszenie warunków działki przyległej – procedura wszczęta
91	M.Ustka	Ustka	2551	540	RVI 0.0540	Procedowana sprzedaż
92	M.Ustka	Ustka	2552	681	RVI 0.0681	Procedowana sprzedaż
93	M.Ustka	Ustka	2553	778	RVI 0.0778	Procedowana sprzedaż
94	Dębница Kaszubska	Krzyńia	43/4	20500	dr 2.05	Przeznaczona do zamiany z lasami państwowymi w 2015r.
95	Dębница Kaszubska	Krzyńia	43/5	21000	dr 2.10	Przeznaczona do zamiany z lasami państwowymi w 2015r.
96	Kępice	Biesowice	179	27300	dr 2.73	Przeznaczona do zamiany z lasami państwowymi w 2015r.
97	Kępice	Biesowice	180/2	16500	dr 1.65	Przeznaczona do zamiany z lasami państwowymi w 2015r.
98	Kępice	Bronowo	423	20800	dr 2.08	Przeznaczona do zamiany z lasami państwowymi w 2015r.
99	Kępice	Darnowo	89	1500	dr 0.15	Przeznaczona do zamiany z lasami państwowymi w 2015r.
100	Kępice	Darnowo	447/3	16700	dr 1.67	Przeznaczona do zamiany z lasami państwowymi w 2015r.
101	Kępice	Darnowo	451/5	7600	dr 0.76	Przeznaczona do zamiany z lasami państwowymi w 2015r.
102	Kępice	Przytocko	42/2	1500	dr 0.15	Przeznaczona do zamiany z lasami państwowymi w 2015r.
103	Kępice	Przytocko	67	5800	dr 0.58	Przeznaczona do zamiany z lasami państwowymi w 2015r.
104	Kobylnica	Żelkówko	102/3	2600	dr 0.26	Przeznaczona do zamiany z lasami państwowymi w 2015r.
105	Słupsk	Bruskowo Leśnictwo	323/3	66900	dr 6.69	Przeznaczona do zamiany z lasami państwowymi w 2015r.
			Suma	392341		

Uwaga: Powyższy wykaz nieruchomości przeznaczonych do udostępnienia jest jedynie prognozą wyznaczającą kierunek działania celem zapewnienia prawidłowego gospodarowania nieruchomościami powiatowymi. Jednakże realizacja powyższego zależy będzie od wielu czynników a w szczególności od koniunktury na rynku nieruchomości jak również potrzeb powiatu.

Podsumowanie udostępnienia nieruchomości zasobu powiatowego:

Nazwa czynności	Ilość działek	Łączna powierzchnia	Przeznaczenie
Sprzedaż	61	9,8714 ha	Pod budownictwo mieszkaniowe lub letniskowe
Zamiana (przekazanie)	12	20,8700 ha	drogi
Dzierżawa, najem, użyczenie	9	7,5884	Budynki lub pomieszczenia usługowo-biurowe lub mieszkalne
Trwały zarząd	23	0,6373	Drogi powiatowe



2. Prognoza poziomu wydatków związanych z udostępnianiem nieruchomości zasobu oraz nabywaniem nieruchomości do zasobu.

Zgodnie z uchwałą budżetową na rok 2015 na realizację zadań z zakresu gospodarki nieruchomościami Powiatu Słupskiego planuje się następujące wydatki:

- zakup materiałów i wyposażenia – 8 000,00 zł
- zakup energii – 62 000,00 zł,
- zakup usług remontowych – 6 000,00 zł,
- zakup usług pozostałych – 60 000,00 zł, tj.:
- podziały geodezyjne działek,
- wyceny nieruchomości przeznaczonych do sprzedaży, darowizny, zamiany, dzierżawy, najmu itp.,
- ogłoszenia prasowe,
- dokumentację niezbędną do założenia ksiąg wieczystych,
- koszty różnego rodzaju usług wynikających z administrowania nieruchomościami
- regulacje stanów prawnych dróg powiatowych oraz innych nieruchomości powiatu,
 - Opłaty z tyt. zakupu usług telekomunikacyjnych – 200,00 zł
 - Różne opłaty i składki – 2 000,00 zł,
 - Podatek od nieruchomości – 2 000,00 zł,
 - Pozostałe podatki – 400,00 zł
 - Koszty postępowań sądowych i prokuratorskich - 3 000,00 zł,
 - Kary i odszkodowania – 20 000,00 zł.

W latach 2016 – 2018 wydatki związane z udostępnianiem nieruchomości z zasobu uzależnione będą od wysokości środków finansowych przeznaczonych na ten cel w uchwałach budżetowych na kolejne lata. Niemniej jednak, zgodnie z zasadą budżetowania, można założyć, iż wydatki na kolejne lata będą zachowane co najmniej na tym samym poziomie.

3. Prognoza wpływów osiąganych z opłat z tytułu użytkowania wieczystego nieruchomości Powiatu Słupskiego oddanych w użytkowanie wieczyste, opłat z tytułu trwałego zarządu nieruchomości Powiatu Słupskiego oraz wpływy z innych form udostępnienia nieruchomości z zasobu powiatowego .

L.p	Rodzaj zasobu	Przewidywany dochód w latach 2015-2018
1	Użytkowanie wieczyste i trwały zarząd - opłaty	32 000,00 zł
2	Dzierżawa i najem	514 000,00 zł
3	Sprzedaż	5 000 000,00 zł
Razem		5 546 000,00 zł



4. Prognoza dotycząca aktualizacji opłat z tytułu użytkowania wieczystego nieruchomości Powiatu Słupskiego oddanych w użytkowanie wieczyste oraz opłat z tytułu trwałego zarządu nieruchomości Powiatu Słupskiego.

- W związku z tym, iż ostatnia aktualizacja opłat z tytułu użytkowania wieczystego nastąpiła w 2013 i 2014 roku to zgodnie z przepisami ustawy o gospodarce nieruchomościami najwcześniej będzie można przeprowadzić wskazaną procedurę po trzech latach od ostatniej aktualizacji czyli 2016 i 2017 roku.
- Nie planuje się dokonywania aktualizacji opłat rocznych z tytułu trwałego zarządu.

III. PROGRAM ZAGOSPODAROWANIA NIERUCHOMOŚCI POWIATU SŁUPSKIEGO

Program zagospodarowania nieruchomości zasobu powinien być swoistą strategią gospodarowania zasobem nieruchomości powiatowych. Opierać się winien na dotychczasowych doświadczeniach oraz szczegółowo przeprowadzonych analizach nieruchomości wchodzących w skład zasobu oraz określeniu potrzeb powiatu oraz sposobów ich realizacji.

Zatem niniejszy program zagospodarowania nieruchomości wchodzących w skład zasobu powiatowego na lata 2015-2017 opierać się będzie na określeniu celów gospodarowania oraz propozycji ich realizacji:

Lp.	Cele gospodarowania	Sposób realizacji	Ranga	Przewidywany dochód/wydatek z realizacji celu
1	uzyskiwanie dochodów z nieruchomości celem realizacji zadań własnych powiatu	sprzedaż, najem, dzierżawa, opłaty z tytułu użytkowania wieczystego i trwałego zarządu	priorytet	<u>Dochód</u> ok. 5 546 000,- zł
2	pozyskiwanie nieruchomości do zasobu	Zamiana – możliwość wykorzystania pozyskanych nieruchomości w latach następnych	ważne	Wartość przejętych nieruchomości ok.3 400 000,-
3	realizacja celów publicznych	- Wywłaszczenia w trybie „specustawy drogowej” w celu budowy, modernizacji, remontów itp. dróg powiatowych - Dokonywanie niezbędnych nakładów na nieruchomości powiatowe wpisane do rejestru zabytków -ochrona dóbr kultury i przyrody, - Pozyskiwanie oraz utrzymywanie nieruchomości na cele związane z pomocą społeczną - Pozyskiwanie oraz utrzymywanie nieruchomości na cele związane z oświatą i edukacją	według zgłaszanych potrzeb przez jednostki organizacyjne powiatu	- <u>Wydatek</u> - odszkodowania za wywłaszczone grunty będą określane indywidualnie na podstawie operatów szacunkowych sporządzonych przez rzeczoznawcę majątkowego, - <u>Wydatki</u> na cel ochrony dóbr, pomocy społecznej oraz oświaty określany będzie według zgłaszanych zapotrzebowań przez jednostki. Wydatki realizowane będą w ramach środków finansowych zabezpieczonych w budżecie powiatu

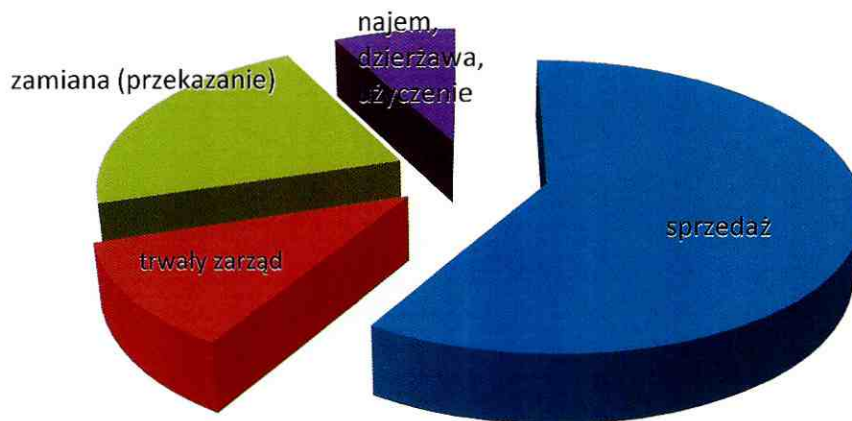
W ramach realizacji wskazanych celów mogą wystąpić koszty przygotowania nieruchomości do ich udostępnienia lub utrzymania związane z :

- dokonania podziałów, rozgraniczeń, wznowień granic,
- złożenia wniosków do projektów planów zagospodarowania przestrzennego,
- określenia warunków zabudowy i zagospodarowania terenu (w przypadku braku planu),
- wyłączenie z produkcji rolniczej,
- uregulowania zapisów w księgach wieczystych,
- współpraca z innymi organami w celach optymalnego, zagospodarowania nieruchomości
- ogłoszenia prasowe, internetowe, reklama itp.

Jednakże wydatki te będą realizowane w ramach przyznanego budżetu na dany rok.

Realizację wskazanych celów planuje się m. in. poprzez udostępnienie nieruchomości z zasobu w następujący sposób:

Forma udostępnienia	Położenie/adres nieruchomości	Ilość nieruchomości/lokali użytkowych przeznaczonych do udostępnienia	Przeznaczenie
Najem	Słupsk, ul. Sienkiewicza 20	13 pomieszczeń	Usługowo-biurowe
Dzierżawa	Ustka ul. Marynarki Polskiej 12C (Czerwona Szopa)	1 pomieszczenie na parterze budynku	Usługowo-magazynowe
Użyczenie	Słupsk, Ustka, Przewłoka, Przytocko	7 nieruchomości	Domy dziecka, DPS, Pogotowie Ratunkowe
Sprzedaż/zamiana	Dębina, Ustka, Warcino, Gałęzów, Krzynia, Biesowice, Darnowo, Przytocko, Żelkówko, Bruskowo Leśnictwo	45 działek – sprzedaż 12 działek - zamiana	Pod budownictwo letniskowe, mieszkaniowe lub mieszkaniowo-usługowe, drogi
Ustanowienie trwałego zarządu	Ustka	23 działki	Drogi powiatowe



Uwaga:

Przygotowany plan wykorzystania zasobu nieruchomości Powiatu Słupskiego określa jedynie główne kierunki działań. W stosunku do każdej nieruchomości rozstrzygnięcia o sposobie i formie jej zagospodarowania będą podejmowane indywidualnie przez Zarząd Powiatu Słupskiego.

Sporządziła: Katarzyna Maruszak

UZASADNIENIE

do projektu Uchwały Zarządu Powiatu Słupskiego w sprawie przyjęcia planu wykorzystania zasobu nieruchomości Powiatu Słupskiego na lata 2015-2017

Na podstawie art. 25b ustawy z dnia 21 sierpnia 1997r. o gospodarce nieruchomościami Zarząd Powiatu Słupskiego gospodaruje powiatowym zasobem nieruchomości, w związku z tym na mocy art. 23 ust.1d zobowiązany jest do opracowania trzyletniego planu wykorzystania zasobu nieruchomości powiatowych.

Jak wynika z wyżej przedstawionych przepisów prawa wydanie niniejszej uchwały jest wykonaniem ustawowego obowiązku nałożonego przez ustawodawcę na organ wykonawczy powiatu, w związku z tym jest w pełni uzasadnione.

z up. STAROSTY
Katarzyna Maluszak
NACZELNIK WYDZIAŁU
GOSPODARKI NIERUCHOMOŚCIAMI