



*Program Operacyjny  
„Zrównoważony rozwój sektora rybołówstwa i  
nadbrzeżnych obszarów rybackich 2007-2013”*

## **PROGRAM FUNKCJONALNO – UŻYTKOWY**

Dla zadania „Organizacja kąpielisk wodnych na terenie powiatu słupskiego” dofinansowanego ze środków Programu Operacyjnego „Zrównoważony rozwój sektora rybołówstwa i nadbrzeżnych obszarów rybackich 2007-2013” (Oś Priorytetowa 4 – Zrównoważony rozwój obszarów zależnych od rybactwa)

Spis zawartości programu funkcjonalno-użytkowego:

1. Strona tytułowa
2. Część opisowa
3. Część informacyjna
4. Część graficzna

Opracował:

Wydział Rozwoju Powiatu i Inwestycji

Starostwa Powiatowego w Słupsku

ul. Szarych Szeregów 14

76-200 Słupsk

Pod kierunkiem Naczelnika Wydziału Rozwoju Powiatu i Inwestycji: Urszuli Falba

## **I. PROGRAM FUNKCJONALNO-UŻYTKOWY DLA ZADANIA O NAZWIE „ORGANIZACJA KĄPIELISK WODNYCH NA TERENIE POWIATU SŁUPSKIEGO”**

W zakresie wykonania zamówienia jest: ZAPROJEKTOWANIE I WYKONANIE ROBÓT BUDOWLANO-MONTAŻOWYCH.

### **Adres obiektu budowlanego**

Kontenery mają być zlokalizowane :

1) Gmina Miasto Ustka:

a) „Plaża Wschodnia” – działka nr 1024/2 - zarządca terenu - Urząd Morski w Słupsku

b) „Plaża Zachodnia” – działka nr 1023/1 własność terenu –Urząd Morski w Słupsku

2) Gmina Ustka:

a) m. Rowy – działka nr 218/2 - pas techniczny w oddziale 218 kj. w granicach istniejącego ogrodzenia Posterunku Obserwacji Wzrokowo Technicznej, przy ul. Plażowej 8 - zarządca terenu – Urząd Morski w Słupsku

b) m. Dębina działka nr 1/63 – własność terenu Gmina Ustka

3) Gmina Kępice:

a) m. Korzybie działka nr 180 położona w obrębie ewidencyjnym Korzybie, gmina Kępice- zarządca terenu Państwowe Gospodarstwo Leśne Lasy Państwowe Nadleśnictwo Warcino

b) m. Obłęże – działka nr 208/1 – zarządca terenu Państwowe Gospodarstwo Leśne Lasy Państwowe Nadleśnictwo Warcino

### **1. Nazwa i kody wspólnego Słownika zamówień (CPV):**

45216125-6 – Obiekty budowlane służb ratunkowych

71320000-7 – Usługi inżynierskie w zakresie projektowania

44211100-3 - Budynki modułowe i przenośne

### **2. Nazwa Zamawiającego i adres:**

Powiat Słupski, 76-200 Słupsk ul. Szarych Szeregów 14

Do kontaktu: Wydział Rozwoju Powiatu i Inwestycji, 76-200 Słupsk ul. Szarych Szeregów 14

### **3. Wydział opracowujący program funkcjonalno - użytkowy :**

Wydział Rozwoju Powiatu i Inwestycji w Starostwie Powiatowym w Słupsku

## **II. CZĘŚĆ OPISOWA**

### **1. Ogólny opis przedmiotu zamówienia dla robót budowlanych: ZAPROJEKTUJ I WYBUDUJ**

**Przedmiot zamówienia pn. „Organizacja kąpielisk na terenie powiatu słupskiego”, obejmuje:**

Etap I - Przygotowanie 6 kompletów dokumentacji projektowej (po wcześniejszym przygotowaniu 6 matryc lewostronnych), a w szczególności:

1) plan zagospodarowania terenu – 4 egz.,

- 2) projekt budowlany i wykonawczy kontenerów – 4 egz.,
- 3) projekt budowlany i wykonawczy przyłączy wody i kanalizacji lub szamba – 4 egz.,
- 4) projekt przyłączy energetycznych – 4 egz.,
- 5) specyfikacje techniczne wykonania i odbioru robót – 2 egz.,
- 6) zestawienie kosztów wg. załącznika do Programu Funk.-Użyt – 2 egz.
- 7) przygotowanie wniosku o pozwolenie na budowę

Całość dokumentacji zostanie dostarczona także w wersji elektronicznej, pliki będą obsługiwane przez ogólnie dostępne programy.

Etap II – Roboty budowlano-montażowe wykonane zgodnie z uzyskanymi pozwoleniami na budowę:

- 1) wykonanie fundamentów,
- 2) dostawa i montaż kontenerów przeznaczonych dla ratowników,
- 3) wykonanie przyłączy wody i kanalizacji (lub zbiorników bezodpływowych) i przyłączy energetycznych,
- 4) wykonanie dokumentacji powykonawczej wraz z inwentaryzacją geodezyjną,
- 5) skompletowanie dokumentów do uzyskania pozwolenia na użytkowanie.

Kontenery należy postawić na odpowiednim podłożu i wykonać opaskę odbojową.,

## **2. Charakterystyczne parametry określające wielkość przedsięwzięcia**

Zamawiający wymaga aby kontenery w zależności od miejsca przeznaczenia (szczegóły Bazy ratowników WOPR dla poszczególnych kąpielisk) miały parametry techniczne, jakościowe funkcjonalne nie gorsze niż wskazano poniżej:

### **KONSTRUKCJA:**

- szkielet stalowy samonośny z profili zamkniętych + dodatkowo kątniki lub ceowniki
- kratownica podłogi: profile stalowe spawane co 40-120cm
- wymiary kształtowników mogą się nieco różnić od ww. w zależności od gabarytów obiektu
- całość pokryta farbą antykorozyjną

### **ŚCIANY**

- płyta warstwowa o profilu elewacyjnym z rdzeniem styropianowym o grubości 100mm i współczynniku przenikania ciepła  $0,39 \text{ W/m}^2 \text{ K}$
- na zewnątrz blacha stalowa o grubości 0,55 mm i powłoce RAL (kolor biały)
- wewnątrz blacha stalowa o grubości 0,55 mm i powłoce RAL (kolor biały)

### **DACH:**

- płyta warstwowa o profilu dachowym T-35 z rdzeniem styropianowym o grubości 100mm i współczynniku przenikania ciepła  $0,39 \text{ W/m}^2 \text{ K}$
- na zewnątrz blacha stalowa o grubości 0,55 mm i powłoce RAL (kolor biały)
- wewnątrz blacha stalowa o grubości 0,55 mm i powłoce RAL (kolor biały)

### **PODŁOGA:**

- kratownica
- blacha Aluzinc trapezT-14
- styropian

- płyta podłogowa 18mm
- wykładzina linoleum
- listwy podłogowe, wykańczające

**OKNA:**

- okno PVC uchylno-rozwierne, pięciokomorowe o wym. szer. 900 mm x 1100 mm (ilości wg szkieców kontenerów) + rolety zewnętrzne antywłamaniowe

**DRZWI:**

- drzwi pełne stalowe ocieplone o wymiarach 900-2050 mm (ilości wg szkieców kontenerów)

**INSTALACJA ELEKTRYCZNA ORAZ OŚWIETLENIOWA:**

- obwód oświetleniowy poprowadzony przewodem 3 x 1,5 mm, lampy w zależności od ilości pomieszczeń i potrzeb, włączniki nawierzchniowe, hermetyczne
- obwód elektryczny poprowadzony przewodem 3 x 2,5 mm, gniazdka hermetyczne, nawierzchniowe
- włącznik różnicowo- prądowy (przeciwporażeniowy)

**INASTALACJA WOD-KAN:**

- Instalacja wodna wewnątrz kontenera z rur PP, a instalacja kanalizacji z rur PCV

**WYPOSAŻENIE POMIESZCZEŃ SANITARIATÓW W KONTENERACH**

**WC:**

- wc kompakt- szt. 1
- szafka umywalka - szt. 1
- bateria umywalkowa- szt. 1
- lustro z półką\_ szt. 1
- uchwyt na papier toaletowy- szt. 1
- przepływowy podgrzewacz wody - szt. 1

**WC, PRYSZNIC, SANITARIAT:**

- wc kompakt- szt. 1
- szafka + umywalka- szt. 1
- bateria umywalkowa- szt. 1
- lustro z półką- szt. 1
- uchwyt na papier toaletowy- szt. 1
- kabina prysznicowa z brodzikiem - szt. 1
- bateria natryskowa- szt. 1
- przepływowy podgrzewacz wody do umywalki i prysznic- szt. 1

**WYPOSAŻENIE KUCHNI W KONTENERACH:**

- wielofunkcyjne urządzenie kuchenne składające się z lodówki, kuchni elektrycznej z dwoma palnikami i zlewozmywaka - szt. 1
- przepływowy podgrzewacz wody- szt. 1

Wszystkie urządzenia podłączone zostaną do systemu wodno-kanalizacyjnego z wyjściem poza kontenery i zabezpieczone izolacją cieplną przed zamarzaniem. Wyjście z kontenerów przyłączy

kanalizacji, wykonać z rury PCV Ø 100 mm i zaopatrzyć w rewizję, instalację zimnej wody wykonać z rurociągu o odpowiedniej średnicy która zapewni zaopatrzenie w wodę dla punktów odbioru w poszczególnych kontenerach.

### **3 . Aktualne uwarunkowania wykonania przedmiotu zamówienia:**

- 1) Przedsięwzięcie polegać będzie na zaprojektowaniu i wybudowaniu 6 baz ratowniczych dla ratowników WOPR, zlokalizowanych zgodnie z poz. I.1.
- 2) Wykonawca złoży oświadczenie, że projekt budowlany został sporządzony zgodnie z obowiązującymi przepisami prawa i zasadami wiedzy technicznej.
- 3) Zamawiający zastrzega sobie konieczność przeprowadzenia przez Wykonawcę wizji lokalnej w terenie w celu zapoznania się z istniejącymi warunkami w miejscu posadowienia kontenerów.
- 4) Plan zagospodarowania należy uzgodnić z właścicielami/zarządcami terenu, na którym posadowione zostaną poszczególne kontenery.
- 5) Kontenery muszą gwarantować bezpieczne użytkowanie zgodne z obowiązującymi przepisami sanitarnymi, BHP oraz przepisami dla budownictwa.
- 6) Klasa odporności pożarowej - jak dla budynków mieszkalnych.

### **4. Ogólne właściwości funkcjonalno-użytkowe**

Kontenery powinny składać się z pomieszczeń zgodnie z załączonymi szkicami baz ratowników WOPR dla poszczególnych kąpielisk.

### **5. Przygotowanie oferty przetargowej.**

- 1) Oferta Wykonawcy winna zawierać cenę ofertową netto i brutto wraz z podaniem wartości podatku VAT za całość przedmiotu zamówienia oraz być podana w rozbiciu na:
  - a) koszt opracowania dokumentacji projektowej: brutto, netto oraz wartość podatku VAT,
  - b) koszt robót budowlano-montażowych: brutto, netto oraz wartość podatku VAT.
- 2) Terminy wykonania:
  - I etap: przygotowanie dokumentacji projektowej wraz ze złożeniem wniosku o pozwolenie na budowę - do dnia 30.11.2014 r.
  - II etap: zakończenie robót budowlano-montażowych – do dnia 30. 04.2015 r. – jest to termin zgłoszenia zakończenia budowy
- 3) Rozliczenie finansowe za wykonanie zamówienia nastąpi na podstawie złożonej oferty cenowej w dwóch etapach :
  - I etap wykonanie dokumentacji projektowej wraz ze złożeniem wniosku o pozwolenia na budowę,
  - II etap - wykonanie robót budowlano-montażowych.
- 4) Przed złożeniem oferty przetargowej wykonawca zapozna się z zakresem robót do wykonania i dokona wizji lokalnej na terenie przyszłej inwestycji, co poświadczy złożonym oświadczeniem.
- 5) Dokumentację projektową winna opracować osoba, która posiada uprawnienia projektowe, a roboty budowlane należy prowadzić pod nadzorem osoby posiadającej uprawnienia wykonawcze.
- 6) W ofercie należy wycenić również wszystkie roboty tymczasowe, przygotowawcze i towarzyszące np. organizacja placu budowy, przygotowanie drogi na dowóz materiałów, sprawdzenie poprawności wykonanych robót i zamontowanych elementów, uporządkowanie terenu placu budowy po wykonanych robotach itp. Należy traktować je jako zawarte w podanej cenie ofertowej i traktować je jako zawarte w zakresie wynagrodzenia umownego. W cenie ofertowej należy ująć koszt uzyskania materiałów do projektowania m.in. wykonanie matryc lewostronnych, uzyskanie warunków od gestora mediów, uzyskanie warunków zabudowy, uzgodnień Inspektora

Sanitarnego i rzeczoznawcy p.poż. oraz uzyskania opinii o nie oddziaływaniu negatywnym na środowisko.

7) Wszystkie roboty budowlane prowadzić zgodnie z zasadami wiedzy technicznej i budowlanej, przepisami bhp zgodnie z instrukcjami systemów wydanymi przez producentów, pod fachowym nadzorem kierownictwa budowy oraz stosować materiały najwyższej jakości, posiadające znak bezpieczeństwa oraz odpowiednie atesty i certyfikaty do stosowania w budownictwie.

8) Zamawiający nie przewiduje zaliczkowania ani dokonywania przedpłaty w celu wykonania zamówienia.

9) Gwarancja i rękojmia - ustala się że:

a) okres gwarancyjny na roboty budowlano-montażowe, instalacyjne oraz kontenery - minimum 36 miesięcy,

b) okres gwarancyjny na wszystkie elementy i urządzenia zamontowane w kontenerach - według kart gwarancyjnych producentów.

c) trwałość powłok lakierniczych wewnętrznych i zewnętrznych oraz odporność na korozję blachy, poszycia dachowego oraz ścian zewnętrznych - minimum 5 lat.

d) okres rękojmi wynosi 36 miesięcy.

## **6. Wymagania dotyczące sprzętu i niezbędnych maszyn oraz środków transportu**

Dostawa i rozładunek kontenerów oraz posadowienie ich na podłożu wymaga użycia specjalistycznego sprzętu do wykonania zamówienia. Należy przewidzieć samochód o nośności odpowiedniej do przewozu kontenerów oraz konieczność użycia dźwigu. Zaplanować i zabezpieczyć sprzęt do wykonania przyłączy, m.in. koparkę, w razie potrzeby igłofiltr. Zastosowany sprzęt powinien:

- być sprawne technicznie,
- posiadać aktualne instrukcje i przeglądy,
- spełniać normy ochrony środowiska (hałasu, emisji spalin i zanieczyszczeń).

## **7. Ochrona środowiska w czasie wykonywania robót**

- Sprzęt, urządzenia i środki transportu oraz zastosowane materiały powinny spełniać normy ochrony środowiska w zakresie dopuszczalnego poziomu hałasu, emisji spalin i zanieczyszczeń,
- Zastosowane materiały powinny spełniać normy ochrony środowiska, nie wpływać niekorzystnie na środowisko przez emisję szkodliwych substancji.

W związku z powyższym przewidziane do wykonania roboty budowlano-montażowe nie spowodują negatywnego oddziaływania na środowisko. Nie nastąpi zwiększenie poziomu hałasu i emisji spalin. Sposób odprowadzenia wód opadowych nie ulega zmianie.

## **8. Przekazanie i zabezpieczenie terenu budowy, ochrona przeciwpożarowa i BHP, wstępne informacje dotyczące bezpieczeństwa i ochrony zdrowia**

1) Wyposażyć pracowników realizujących zamówienie w środki ochrony indywidualnej wynikające z przepisów BHP, w zakresie prowadzonych elementów lub rodzajów robót

2) Przeszkolić pracowników realizujących przedmiot zamówienia w zakresie przepisów BHP,

3) Prowadzić roboty zgodnie z przepisami BHP,

4) Szczególnie należy wykonać:

a) ustawić tablice informacyjne o prowadzeniu budowy,

b) ustawić niezbędne tablice ostrzegawcze i informacyjne,

- c) wyposażyć budowę w środki gaśnicze, odpowiednie instrukcje, apteczkę ze środkami pierwszej pomocy medycznej,
- d) zabezpieczyć budowę w środek łączności i tablicę numerów alarmowych.

### **9. Odbiór częściowy i końcowy robót budowlanych:**

- 1) odbiory częściowe robót zanikających dokonywane przez inspektora nadzoru z udziałem kierownika budowy,
- 2) odbiór końcowy winien odbyć się po zgłoszeniu pisemnym Zamawiającemu z tygodniowym wyprzedzeniem, celem powołania komisji,
- 3) do odbioru końcowego kierownik budowy przedłoży następujące dokumenty:
  - a) Oświadczenie kierownika budowy o zakończeniu robót,
  - b) Protokoły odbiorów częściowych robót,
  - c) Protokoły odbioru dokonane przez odpowiednie służby,
  - d) Protokoły odbioru instalacji wody i kanalizacji oraz szamba,
  - e) Protokoły odbioru instalacji elektrycznej,
  - f) Protokołu odbioru przyłączy,
  - g) Atesty, certyfikaty, deklaracje zgodności wbudowanych materiałów budowlanych,
  - h) Dokumentację powykonawczą wraz z inwentaryzacją obiektów.

### **III. CZĘŚĆ INFORMACYJNA**

#### **• Pozostała dokumentacja budowy:**

- a) oświadczenie o prawie dysponowania nieruchomością do celów prowadzenia przedmiotowych robót budowlano-montażowych
- b) protokoły przekazania placu budowy
- c) odpisy zaświadczeń o odbytych przez pracowników zatrudnionych na stanowiskach robotniczych szkoleń wstępnych na stanowisku pracy w zakresie BHP
- d) atesty na używane środki ochrony indywidualnej
- e) informacje dotyczące bezpieczeństwa i ochrony zdrowia
- f) protokoły odbioru robót

Powyższe dokumenty wraz z dokumentacją projektową powinny znajdować się na stałe na terenie budowy i kierownik budowy zobowiązany jest udostępnić je na każde wezwanie właściwym organom kontroli

#### **• Przygotowanie do realizacji:**

Przed złożeniem wniosku z dokumentacją projektową o pozwolenie na budowę projekt uzgodniony zostanie z Zamawiającym (w Wydziale Rozwoju Powiatu i Inwestycji, Słupsk 76- 200, ul. Szarych Szeregów 14 pok. nr 128) oraz z właścicielami/zarządcami terenów, na których posadowione zostaną kontenery.

Opracowana dokumentacja projektowa (Projekt Budowlano-Wykonawczy) zawierać będzie:

- opis techniczny
- część graficzną
- informacja dotycząca bezpieczeństwa i ochrony Zdrowia,
- kosztorys dla każdej branży

Dokumentacja projektowa powinna zawierać także: uzgodnienia, opinie lub ekspertyzy oraz wszystkie inne niezbędne dokumenty, pozwolenia, opinie i decyzje.

**3. Wykonawca zapewni zgodność wykonania robót budowlanych przygotowania dokumentacji projektowej zgodnie z następującymi przepisami prawa:**

- ustawa z dnia 7 lipca 1994 r. prawo budowlane ( Dz. U. z 2013 r. poz.1409)
- ustawa z dnia 16 kwietnia 2004 roku - o wyrobach budowlanych ( Dz. U. Nr 92 poz. 881 z późn. zm.)
- ustawa z dnia 24 sierpnia 1991 roku - o ochronie przeciwpożarowej (tekst jednolity z 2002 roku Dz.U. Nr 147, poz. 1229 z późn. zm.)
- ustawa z dnia 27 kwietnia 2001 roku- Prawo Ochrony Środowiska ( Dz. U. Nr 62, poz. 627 z późn. zm.)
- Rozporządzenie Ministra Infrastruktury z dnia 1 września 2004 r. w sprawie szczegółowego zakresu i formy dokumentacji projektowej, specyfikacji technicznych wykonania i odbioru robót budowlanych oraz programu funkcjonalno-użytkowego (Dz.U. nr 202 poz.2072 z późn. zm.)
- Rozporządzenie Ministra Infrastruktury z dnia 23 czerwca 2003 roku w sprawie informacji dotyczącej bezpieczeństwa i ochrony zdrowia planu bezpieczeństwa i ochrony zdrowia (Dz.U. Nr 120, poz. 1126 z późn. zm.)
- Rozporządzenie Ministra Infrastruktury z dnia 3 lipca 2003 roku w sprawie szczegółowego zakresu i formy projektu budowlanego ( dz. U. nr 120 poz. 1133 z późn. zm.)
- Rozporządzenie Ministra Spraw Wewnętrznych i Administracji z dnia 16 czerwca 2003 r. w sprawie uzgodnienia projektu budowlanego pod względem ochrony przeciwpożarowej( Dz. U. nr 121,poz. 1137 z późn. zm.)
- Rozporządzenie Ministra Infrastruktury z dnia 12 kwietnia 2002 roku w sprawie warunków technicznych jakim powinny odpowiadać budynki i ich usytuowanie (Dz.U. nr 75 poz. 690 z późn. zm.)
- Rozporządzenie Ministra Infrastruktury z dnia 27 sierpnia 2002 r. w sprawie szczegółowego zakresu i formy planu bezpieczeństwa i ochrony zdrowia oraz szczegółowego zakresu rodzajów robót budowlanych, stanowiących zagrożenia bezpieczeństwa i zdrowia ludzi ( Dz.U. nr 151 poz. 1256, z późn. zm.)
- Rozporządzenie Ministra Pracy i Polityki Socjalnej z dnia 28 maja 1996 roku w sprawie szczególnych zasad szkolenia w dziedzinie bezpieczeństwa i higieny pracy (Dz.U. nr 62 poz.285 z późn. zm.)
- Rozporządzenie Ministra Pracy i Polityki Socjalnej z dnia 28 maja 1996 roku w sprawie rodzajów prac, które powinny być wykonywane co najmniej przez dwie osoby (Dz.U. Nr 62 poz.288 z późn. zm.)

**IV CZĘŚĆ GRAFICZNA**

- **Szkice baz ratowników WOPR**



## Załącznik do Programu Funk.-Użyt.

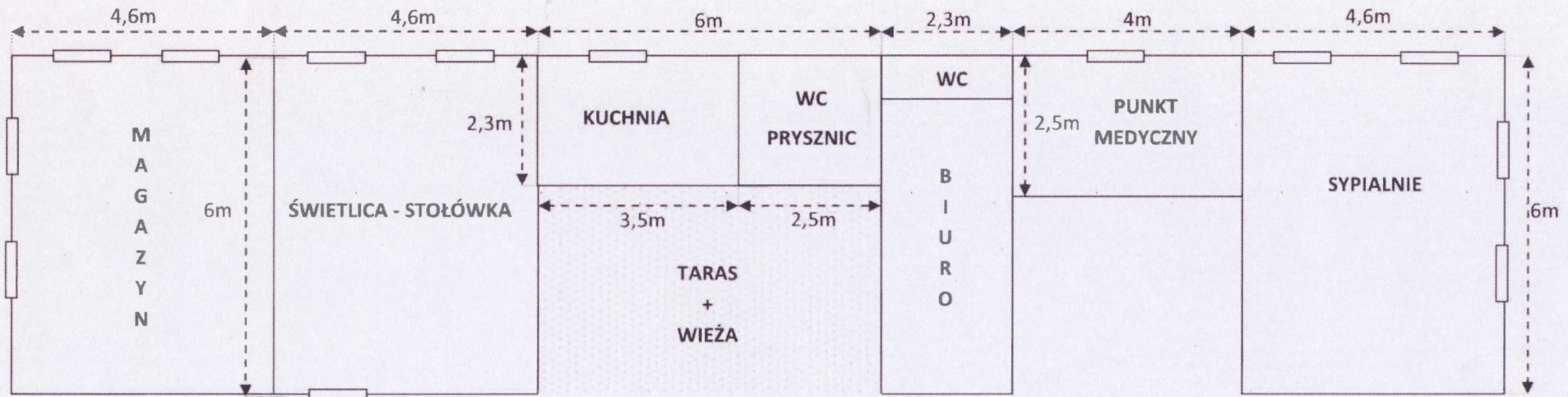
## ZESTAWIENIE KOSZTÓW

| Lp.       | Wydatek  | Cena netto w zł | Cena brutto w zł | W tym VAT w zł |
|-----------|--|-----------------|------------------|----------------|
| <b>1.</b> | <b>Przygotowanie dokumentacji projektowej -OGÓLEM</b>  |                 |                  |                |
|           | Przygotowanie dokumentacji projektowej – kąpielisko Ustka Wschód                             |                 |                  |                |
|           | Przygotowanie dokumentacji projektowej – kąpielisko Ustka Zachód                             |                 |                  |                |
|           | Przygotowanie dokumentacji projektowej – kąpielisko Oblężę                                   |                 |                  |                |
|           | Przygotowanie dokumentacji projektowej – kąpielisko Korzybie                                 |                 |                  |                |
|           | Przygotowanie dokumentacji projektowej – kąpielisko Dębina                                   |                 |                  |                |
|           | Przygotowanie dokumentacji projektowej – kąpielisko Rowy                                     |                 |                  |                |
| <b>2.</b> | <b>Przygotowanie fundamentów pod kontenery – OGÓLEM</b>                                      |                 |                  |                |
|           | Przygotowanie fundamentów pod kontenery – kąpielisko Ustka Wschód                            |                 |                  |                |
|           | Przygotowanie fundamentów pod kontenery – kąpielisko Ustka Zachód                            |                 |                  |                |
|           | Przygotowanie fundamentów pod kontenery – kąpielisko Oblężę                                  |                 |                  |                |
|           | Przygotowanie fundamentów pod kontenery – kąpielisko Korzybie                                |                 |                  |                |
|           | Przygotowanie fundamentów pod kontenery – kąpielisko Dębina                                  |                 |                  |                |
|           | Przygotowanie fundamentów pod kontenery – kąpielisko Rowy                                    |                 |                  |                |
| <b>3.</b> | <b>Wykonanie przyłączy wody i kanalizacji (szambo) oraz przyłączy elektrycznych – OGÓLEM</b> |                 |                  |                |
|           | Wykonanie przyłączy – kąpielisko Ustka Wschód  |                 |                  |                |

|           |   |  |  |  |
|-----------|---|--|--|--|
|           | Wykonanie przyłączy– kąpielisko<br>Ustka Zachód                 |  |  |  |
|           | Wykonanie przyłączy – kąpielisko<br>Oblężę                      |  |  |  |
|           | Wykonanie przyłączy – kąpielisko<br>Korzybie                    |  |  |  |
|           | Wykonanie przyłączy– kąpielisko<br>Dębina                       |  |  |  |
|           | Wykonanie przyłączy – kąpielisko<br>Rowy                        |  |  |  |
| <b>4.</b> | <b>Zakup, dostawa i montaż<br/>kontenerów – OGÓLEM</b>          |  |  |  |
|           | Zakup, dostawa i montaż kontenerów<br>– kąpielisko Ustka Wschód |  |  |  |
|           | Zakup, dostawa i montaż kontenerów<br>– kąpielisko Ustka Zachód |  |  |  |
|           | Zakup, dostawa i montaż kontenerów<br>– kąpielisko Oblężę       |  |  |  |
|           | Zakup, dostawa i montaż kontenerów<br>– kąpielisko Korzybie     |  |  |  |
|           | Zakup, dostawa i montaż kontenerów<br>– kąpielisko Dębina       |  |  |  |
|           | Zakup, dostawa i montaż kontenerów<br>– kąpielisko Rowy         |  |  |  |
|           | <b>KOSZT OGÓLEM 1-4</b>   |  |  |  |

## Baza ratowników WOPR

### Ustka Wschód

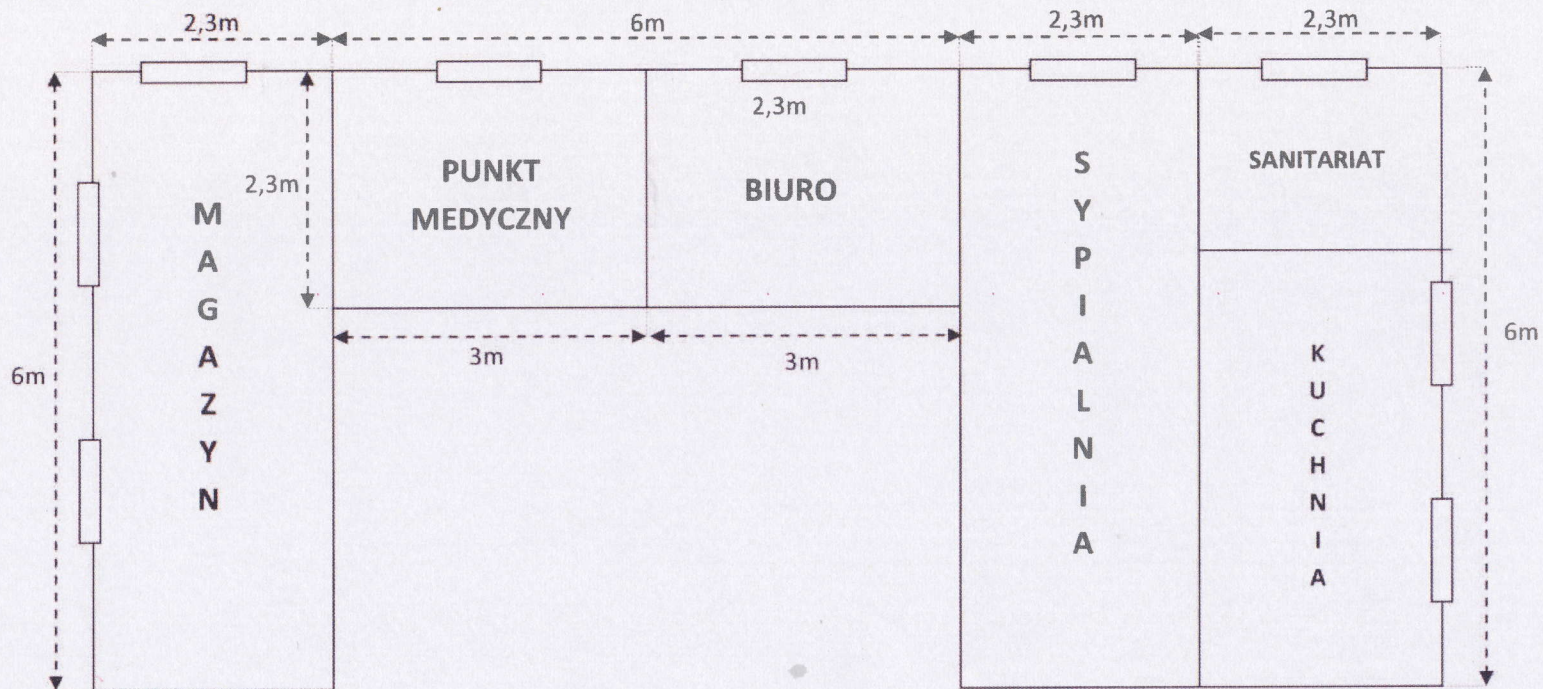


Dodatkowo: 1) podłączenie prądu i wody  
2) szambo

liczba ratowników: 30

# Baza ratowników WOPR

## Ustka Zachód



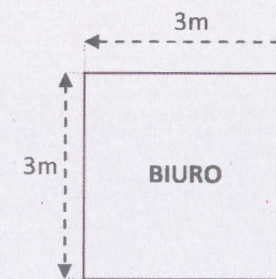
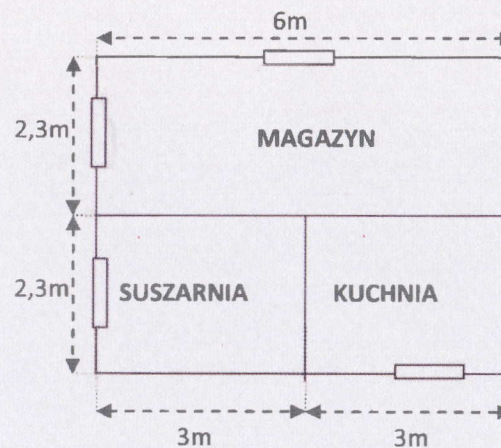
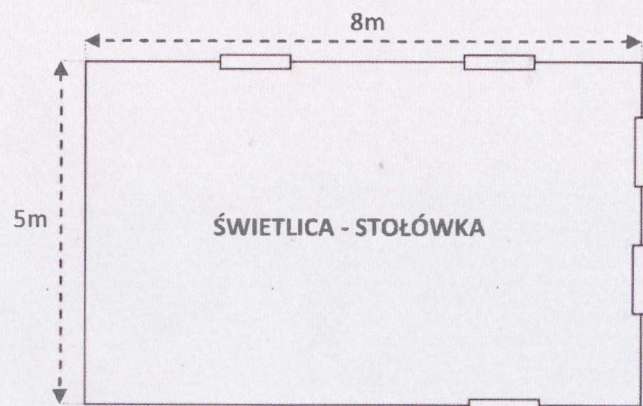
Dodatkowo: 1) podłączenie prądu i wody  
2) szambo

liczba ratowników: 15

# Baza ratowników WOPR

Załącznik nr 1 do SIWZ

## Rowy

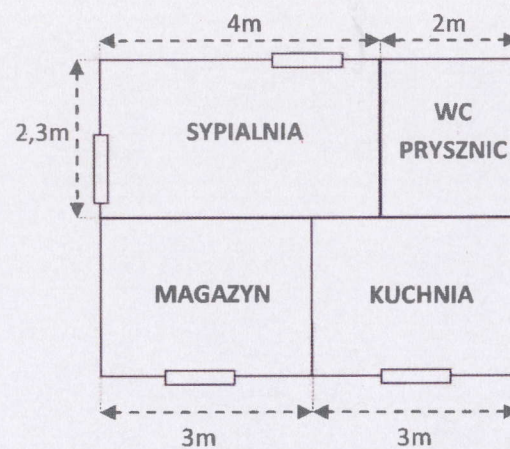


- Uwagi:
- 1) W miejscu drewnianej wiaty – świetlica - stołówka
  - 2) Pomieszczenie magazynowe i suszarnia
  - 3) Biuro – Pomieszczenie kierownika

liczba ratowników: 30

## Baza ratowników WOPR

### Dębina

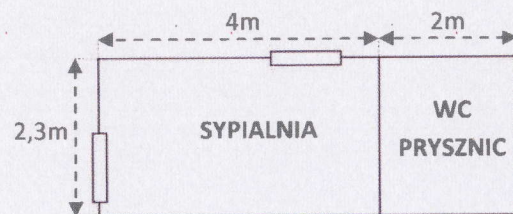


Uwagi:

liczba ratowników: 5

## Baza ratowników WOPR

### Korzybie

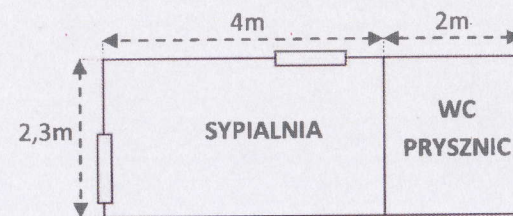


Uwagi:

liczba ratowników: 5

## Baza ratowników WOPR

### Obtęże



Uwagi:

liczba ratowników: 5