

Gdańsk, dn. 2024-04-23

Orange Polska S.A.  
Al. Jerozolimskie 160  
02-326 Warszawa

Pełnomocnik: Joanna Szmytka  
Pełnomocnictwo numer: 169/01/21

z dnia: 2021-01-13

**dane do korespondencji:**

**NetWorks Sp. z o.o.**  
ul. Józefa Piusa Dziekońskiego 3  
00-728 Warszawa

**Starosta Powiatu Słupskiego**  
**Starostwo Powiatowe w Słupsku**  
**ul. Szarych Szeregów 14**  
**76-200 Słupsk**

**Dotyczy:** ustawowego obowiązku, wynikającego z art. 152 ust. 1 i ust. 7 w związku z ust. 6 pkt 1c ustawy z dnia 27 kwietnia 2001r – Prawo ochrony środowiska (Dz.U. 2024 poz. 54).

Działając z upoważnienia Orange Polska S.A. z siedzibą Al. Jerozolimskie 160, 02-326 Warszawa, informuję o zmianie danych w zakresie nazwy instalacji oraz wielkości i rodzaju emisji dla instalacji radiokomunikacyjnej (41784N!) BARCINO (GSL\_KEPICE\_BARCINO) zlokalizowanej w miejscowości BARCINO DZ.318. W stosunku do informacji zawartej w zgłoszeniu realizowanym dla tej instalacji w trybie art. 152 ust. 1 i 5 ustawy z dnia 27 kwietnia 2001r – Prawo ochrony środowiska (Dz.U. 2024 poz. 54), dane ulegają zmianie w następujący sposób:

**2. Nazwa instalacji zgodna z nazewnictwem stosowanym przez prowadzącego instalację:**

Instalacja radiokomunikacyjna - 5398 (41784N!) BARCINO (GSL\_KEPICE\_BARCINO)

**9. Wielkość i rodzaj emisji<sup>2)</sup>:**

Pole elektromagnetyczne. EIRP poszczególnych anten zostało podane w pkt 12, tj.

Lp.	Równoważna moc promieniowana izotropowo (EIRP) [W]
1.	21969
2.	21969
3.	21969

**12. Szczegółowe dane, odpowiednio do rodzaju instalacji, zgodne z wymaganiami określonymi w załączniku nr 2 do Rozporządzenia:**

Lp.	1)	2)	3)	4)	5)	
	Współrzędne geograficzne	Częstotliwość lub zakresy częstotliwości pracy instalacji [MHz]	Wysokość środka elektrycznego anteny [m n.p.t]	Równoważna moc promieniowana izotropowo (EIRP) [W]	Azymut [°]	Kąt pochylenia lub zakresy kątów pochylenia [°]
1.	16°57'33.5" 54°17'3.9"	800/900/1800/2100	49	21969	10	0-10/0-10/2-12/2-12
2.	16°57'33.6" 54°17'3.8"	800/900/1800/2100	49	21969	120	0-10/0-10/2-12/2-12
3.	16°57'33.4" 54°17'3.7"	800/900/1800/2100	49	21969	230	0-10/0-10/2-12/2-12

\*) tolerancja azymutu od -10° do +10°.

Informuję, iż dokonane zmiany w zakresie wielkości i rodzaju emisji przedmiotowej instalacji nie powodują zmiany instalacji w sposób istotny zgodnie z art. 3 pkt 7 ustawy Poś.

W załączniku przesyłam:

1. Pełnomocnictwo
2. Kopia potwierdzenia wniesienia opłaty skarbowej.
3. Sprawozdanie z pomiarów pól elektromagnetycznych wykonanych dla celów ochrony środowiska.

Otrzymują:

1. a/a
2. adresat



Signed by /  
Podpisano przez:

Joanna Szmytka

Date / Data:  
2024-04-25  
06:47



NetWorks Sp. z o.o.  
Laboratorium Badań Środowiskowych  
ul. Józefa Piusa Dziekońskiego 3  
00-728 Warszawa  
e-mail: [Laboratorium@networks.pl](mailto:Laboratorium@networks.pl)



AB 419

**S P R A W O Z D A N I E 2604/2024/OS**  
**Z POMIARÓW PÓL ELEKTROMAGNETYCZNYCH**  
**WYKONANYCH DLA POTRZEB OCHRONY ŚRODOWISKA**

**Badany obiekt:** Instalacja radiokomunikacyjna Orange Polska S.A.  
**Numer i nazwa:** 5398 (41784N!) BARCINO (GSL\_KEPICE\_BARCINO)  
**Adres:** BARCINO DZ.318, Powiat słupski, WOJ. POMORSKIE

**Data wykonania pomiarów:** 2024-04-17

Sprawozdanie z badań bez pisemnej zgody laboratorium nie może być powielane inaczej niż w całości.  
Wynik przedstawione w niniejszym sprawozdaniu odnoszą się wyłącznie do badanego obiektu i do warunków i konfiguracji urządzeń w dniu wykonywania pomiarów.

**1. Właściciel badanego obiektu:**

Orange Polska S.A., Al. Jerozolimskie 160, 02-326 Warszawa

**2. Zleceniodawca:**

Orange Polska S.A., Al. Jerozolimskie 160, 02-326 Warszawa

**3. Przedstawiciel zleceniodawcy:**

NetWorks Sp. z o.o.

**4. Zakres zlecenia:**

Wykonanie badania i opracowanie sprawozdania z pomiarów natężenia pola elektrycznego i pola magnetycznego dla instalacji radiokomunikacyjnej Orange Polska S.A. zlokalizowanej w miejscowości BARCINO DZ.318.

**5. Cel zlecenia:**

Wykonanie pomiarów pól elektromagnetycznych w otoczeniu instalacji radiokomunikacyjnej 5398 (41784N!) BARCINO (GSL\_KEPICE\_BARCINO) w odniesieniu do wymagań określonych w *Rozporządzeniu Ministra Klimatu z dnia 17 lutego 2020 r. w sprawie sposobów sprawdzania dotrzymania dopuszczalnych poziomów pól elektromagnetycznych w środowisku (Dz.U. 2022 poz. 2630)*.

**6. Pomiary zostały wykonane przez:**

Nowak Paweł  
Radomski Sebastian

**7. Informacje o źródłach pól elektromagnetycznych**

**7.1. Sposób identyfikacji badanych źródeł pól elektromagnetycznych**

Identyfikacji źródeł i parametrów technicznych dokonano na podstawie analizy dokumentacji dotyczącej zlecenia oraz obserwacji miejsca wykonywania badań.

**7.2. Opis miejsca zainstalowania anten i urządzeń technicznych. Opis obiektu badań i jego otoczenia**

Instalacja radiokomunikacyjna zlokalizowana jest na terenie ogrodzonym. Anteny zawieszono na wieży kratowej. Urządzenia sterujące oraz zasilające zainstalowano w kontenerze u podstawy wieży. Wokół instalacji znajdują się tereny rolnicze.

Instalacja radiokomunikacyjna jest obiektem bezobsługowym. Okresowe stanowiska pracy związane są z prowadzonymi w zależności od potrzeb konserwacjami, przeglądami, strojeniem i naprawami.

Sprawozdanie z badań bez pisemnej zgody laboratorium nie może być powielane inaczej niż w całości.  
Wynik przedstawione w niniejszym sprawozdaniu odnoszą się wyłącznie do badanego obiektu i do warunków i konfiguracji urządzeń w dniu wykonywania pomiarów.

### 7.3. Parametry techniczne źródła pola elektromagnetycznego

Dane przedstawiające maksymalne parametry pracy instalacji przekazane przez zleceniodawcę:

Parametry systemu nadawczo-odbiorczego:

Charakterystyka promieniowania		kierunkowa					
Rzeczywisty czas pracy [h/dobę]		24					
Warunki pracy		znamionowe					
Rodzaj wytwarzanego pola		stacjonarne					
Lp.	Częstotliwość lub zakresy częstotliwości pracy [MHz]	Typ/producent anteny	liczba anten	Azymut [°]	kąt pochylenia [°]	Wysokość środka elektrycznego anteny [m n.p.t]	Równoważna moc promieniowana izotropowo (EIRP) [W]
1	800/900/1800/2100	AQU4518R25v18 Huawei	1	10	0-10**/0-10**/2-12**/2-12**	49	21969
2	800/900/1800/2100	AQU4518R25v18 Huawei	1	120	0-10**/0-10**/2-12**/2-12**	49	21969
3	800/900/1800/2100	AQU4518R25v18 Huawei	1	230	0-10**/0-10**/2-12**/2-12**	49	21969

\* wskazane wartości kąta pochylenia anten, zgodnie z informacją uzyskaną od zleceniodawcy, są wartościami stałymi

\*\* pomiary wykonano zgodnie z pkt 13., ppkt 2 załącznika do Rozporządzenia Ministra Klimatu z dnia 17 lutego 2020 r. (Dz. U. 2022, poz. 2630).

Transmisja realizowana drogą kablową

### 7.4 Inne źródła pól elektromagnetycznych

Na podstawie informacji otrzymanych od użytkownika oraz obserwacji otoczenia miejsca wykonywania pomiarów stwierdzono występowanie innych źródeł pola-EM, pracujących w systemie: telefonii komórkowej (800MHz-2600MHz), linii radiowych (5GHz – 90GHz), które istotnie wpływają na wyniki pomiarów.

## 8. Opis pomiarów

### 8.1. Metoda badań

Zgodna z rozporządzeniem Ministra Klimatu z dnia 17 lutego 2020 r. w sprawie sposobów sprawdzania dotrzymania dopuszczalnych poziomów pól elektromagnetycznych w środowisku (Dz.U. 2022 poz. 2630), określona w pkt 25 ppkt 1 załącznika do niniejszego rozporządzenia.

### 8.2. Termin pomiarów i warunki środowiskowe

Podczas wykonywania pomiarów pól elektromagnetycznych nie występowały opady atmosferyczne. Wyniki pomiaru parametrów pogodowych przedstawia poniższa tabela:

Data [rrrr-mm-dd]	Godzina [hh:mm-hh:mm]	Warunki środowiskowe			
		Temperatura [°C]		Wilgotność względna [%]	
		Przed pomiarem	Po pomiarach	Przed pomiarem	Po pomiarach
2024-04-17	15:45-17:00	7.0	7.2	67.7	68.2

Przedstawione wyżej warunki środowiskowe, występujące podczas wykonywania pomiarów pól elektromagnetycznych, są zgodne ze specyfikacją techniczną użytego zestawu pomiarowego.

### 8.3. Warunki pracy urządzeń nadawczych

Podczas pomiarów w przypadku uzyskania wyniku pomiaru szerokopasmowego wykonanego zastosowaną metodą, dla zakresów częstotliwości od 10 MHz do 300 GHz, powiększonego o rozszerzoną niepewność pomiaru U dla współczynnika rozszerzenia  $k = 2$  przekraczającego 70% najniższej dopuszczalnej wartości składowej elektrycznej lub magnetycznej pola dla objętych pomiarami zakresów częstotliwości, uwzględnia się poprawki pomiarowe przekazane przez zleceniodawcę, umożliwiające uwzględnienie maksymalnych parametrów pracy instalacji zgodnie z pkt 7 załącznika do Rozporządzeniem Ministra Klimatu z dnia 17 lutego 2020 r. w

Sprawozdanie z badań bez pisemnej zgody laboratorium nie może być powielane inaczej niż w całości.  
 Wynik przedstawione w niniejszym sprawozdaniu odnoszą się wyłącznie do badanego obiektu i do warunków i konfiguracji urządzeń w dniu wykonywania pomiarów.

sprawie sposobów sprawdzania dotrzymania dopuszczalnych poziomów pól elektromagnetycznych w środowisku (Dz. U. 2022, poz. 2630) zaznaczając, że wymagane jest wykonanie pomiaru z wykorzystaniem miernika selektywnego. W przypadku uzyskania wyniku pomiaru szerokopasmowego wykonanego zastosowaną metodą, dla zakresów częstotliwości od 10 MHz do 300 GHz, powiększonego o rozszerzoną niepewność pomiaru U dla współczynnika rozszerzenia  $k = 2$  nieprzekraczającego 70% najniższej dopuszczalnej wartości składowej elektrycznej lub magnetycznej pola dla objętych pomiarami zakresów częstotliwości, nie uwzględnia się poprawek pomiarowych.

#### 8.4. Wyposażenie pomiarowe

Zestaw pomiarowy służący do pomiaru natężenia składowej elektrycznej pola elektromagnetycznego złożony z szerokopasmowego miernika i sondy pomiarowej:

Oznaczenie miernika	Producent	Model	Numer fabryczny	Oznaczenie sondy	Producent	Model	Numer fabryczny
MW-08	Wavecontrol	Miernik pól elektromagnetycznych SMP2	22SN2090	SW-15	Wavecontrol	Sonda WPF60	22WP230221

Mierniki natężenia pola elektromagnetycznego podlegają okresowemu sprawdzeniu zgodnie z procedurą wewnętrzną P-03 i PB-01. Świadectwo wzorcowania zestawu pomiarowego z dnia 4 listopada 2022 o numerze LWIMP/W/333/22 wydane przez Politechnikę Wrocławską.

Data ważności świadectwa wzorcowania: 4 listopada 2024 (zgodnie z procedurą wewnętrzną P-03).

Termohigrometr:

Oznaczenie:	TH-21	Producent:	AZ INSTRUMENT CORP	Model:	Termohigrometr AZ8706
-------------	-------	------------	--------------------	--------	-----------------------

Data ważności świadectwa wzorcowania: 2 stycznia 2026 (zgodnie z procedurą wewnętrzną P-03).

Dalmierz:

Oznaczenie	Producent	Typ	Numer seryjny	Nr świadectwa wzorcowania	Data świadectwa wzorcowania
D-09	Leica	Dalmierz Leica Disto D510	1042956700	4609.10-M11-4180-1748/14	9 stycznia 2015

Data ważności świadectwa wzorcowania: 9 stycznia 2025 (zgodnie z procedurą wewnętrzną P-03).

Odbiornik GNSS:

Odbiornik GNSS wbudowany w miernik natężenia pola elektromagnetycznego użyty podczas pomiarów	Producent	Model
	UBlox	MAX-M8Q

Odbiorniki podlegają okresowemu sprawdzeniu zgodnie z procedurą wewnętrzną P-03.

### 9. Wyniki pomiarów

#### Pole elektryczne

Nr pionu	Opis umiejscowienia pionu (punktu) pomiarowego	Wysokość pomiaru [m]	Zmierzona wartość natężenia pola elektrycznego E [V/m] <sup>1,5</sup>	Wartość natężenia pola elektrycznego powiększona o niepewność pomiaru <sup>4</sup> E [V/m]	Wskaźnikowa wartość poziomu emisji pól elektromagnetycznych WME <sup>3</sup>	Współrzędne geograficzne pionu (punktu) pomiarowego <sup>2</sup>
1	GKP w odległości 10m od anteny sektorowej az. 10°	0,3-2,0	<1.0*	1.6	0.06	54°17'4.2" 16°57'33.5"
2	GKP w odległości 32m od anteny sektorowej az. 10°	0,3-2,0	<1.0*	1.6	0.06	54°17'4.9" 16°57'33.8"
3	GKP w odległości 60m od anteny sektorowej az. 10°	0,3-2,0	<1.0*	1.6	0.06	54°17'5.6" 16°57'34.2"
4	GKP w odległości 89m od anteny sektorowej az. 10°	0,3-2,0	<1.0*	1.6	0.06	54°17'6.7" 16°57'34.2"
5	GKP w odległości 9m od anteny sektorowej az. 120°	0,3-2,0	<1.0*	1.6	0.06	54°17'3.5" 16°57'33.8"
6	GKP w odległości 28m od anteny sektorowej az. 120°	0,3-2,0	<1.0*	1.6	0.06	54°17'3.1" 16°57'34.9"

Sprawozdanie z badań bez pisemnej zgody laboratorium nie może być powielane inaczej niż w całości.

Wynik przedstawione w niniejszym sprawozdaniu odnoszą się wyłącznie do badanego obiektu i do warunków i konfiguracji urządzeń w dniu wykonywania pomiarów.

7	GKP w odległości 55m od anteny sektorowej az. 120°	0,3-2,0	<1.0*	1.6	0.06	54°17'2.8" 16°57'36.4"
8	GKP w odległości 84m od anteny sektorowej az. 120°	0,3-2,0	<1.0*	1.6	0.06	54°17'2.4" 16°57'37.8"
9	GKP w odległości 8m od anteny sektorowej az. 230°	0,3-2,0	<1.0*	1.6	0.06	54°17'3.5" 16°57'33.1"
10	GKP w odległości 28m od anteny sektorowej az. 230°	0,3-2,0	<1.0*	1.6	0.06	54°17'3.1" 16°57'32.0"
11	GKP w odległości 56m od anteny sektorowej az. 230°	0,3-2,0	<1.0*	1.6	0.06	54°17'2.4" 16°57'31.0"
12	GKP w odległości 85m od anteny sektorowej az. 230°	0,3-2,0	<1.0*	1.6	0.06	54°17'2.0" 16°57'29.9"
13	PKP na az. 55° w odległości 56m od anteny sektorowej az. 10°	0,3-2,0	<1.0*	1.6	0.06	54°17'4.9" 16°57'36.0"
14	PKP na az. 90° w odległości 59m od anteny sektorowej az. 120°	0,3-2,0	<1.0*	1.6	0.06	54°17'3.8" 16°57'36.7"
15	PKP na az. 184° w odległości 64m od anteny sektorowej az. 120°	0,3-2,0	<1.0*	1.6	0.06	54°17'1.7" 16°57'33.5"
16	PKP na az. 270° w odległości 52m od anteny sektorowej az. 230°	0,3-2,0	<1.0*	1.6	0.06	54°17'3.8" 16°57'30.6"
17	PKP na az. 323° w odległości 69m od anteny sektorowej az. 10°	0,3-2,0	<1.0*	1.6	0.06	54°17'5.6" 16°57'31.3"
-	GKP w odległości 562m od anteny sektorowej az. 120°	0,3-2,0	<1.0*	1.6	0.06	54°16'54.8" 16°58'0.5"
-	GKP w odległości 559m od anteny sektorowej az. 10°	0,3-2,0	<1.0*	1.6	0.06	54°17'21.5" 16°57'38.9"
-	GKP w odległości 877m od anteny sektorowej az. 230°	0,3-2,0	<1.0*	1.6	0.06	54°16'45.5" 16°56'56.0"

Pole magnetyczne (wyznaczone na podstawie pomiaru wartości natężenia pola elektrycznego)

Nr pionu	Opis umiejscowienia pionu (punktu pomiarowego)	Wysokość pomiaru [m]	Wartość natężenia pola magnetycznego H [A/m] <sup>1</sup>	Wartość natężenia pola magnetycznego powiększona o niepewność pomiaru <sup>4</sup> H [A/m]	Wskaźnikowa wartość poziomu emisji pól elektromagnetycznych WM <sub>H</sub> <sup>3</sup>	Współrzędne geograficzne pionu (punktu pomiarowego) <sup>2</sup>
1	GKP w odległości 10m od anteny sektorowej az. 10°	0,3-2,0	<0.003*	0.004	0.06	54°17'4.2" 16°57'33.5"
2	GKP w odległości 32m od anteny sektorowej az. 10°	0,3-2,0	<0.003*	0.004	0.06	54°17'4.9" 16°57'33.8"
3	GKP w odległości 60m od anteny sektorowej az. 10°	0,3-2,0	<0.003*	0.004	0.06	54°17'5.6" 16°57'34.2"
4	GKP w odległości 89m od anteny sektorowej az. 10°	0,3-2,0	<0.003*	0.004	0.06	54°17'6.7" 16°57'34.2"
5	GKP w odległości 9m od anteny sektorowej az. 120°	0,3-2,0	<0.003*	0.004	0.06	54°17'3.5" 16°57'33.8"
6	GKP w odległości 28m od anteny sektorowej az. 120°	0,3-2,0	<0.003*	0.004	0.06	54°17'3.1" 16°57'34.9"
7	GKP w odległości 55m od anteny sektorowej az. 120°	0,3-2,0	<0.003*	0.004	0.06	54°17'2.8" 16°57'36.4"
8	GKP w odległości 84m od anteny sektorowej az. 120°	0,3-2,0	<0.003*	0.004	0.06	54°17'2.4" 16°57'37.8"
9	GKP w odległości 8m od anteny sektorowej az. 230°	0,3-2,0	<0.003*	0.004	0.06	54°17'3.5" 16°57'33.1"
10	GKP w odległości 28m od anteny sektorowej az. 230°	0,3-2,0	<0.003*	0.004	0.06	54°17'3.1" 16°57'32.0"
11	GKP w odległości 56m od anteny sektorowej az. 230°	0,3-2,0	<0.003*	0.004	0.06	54°17'2.4" 16°57'31.0"
12	GKP w odległości 85m od anteny sektorowej az. 230°	0,3-2,0	<0.003*	0.004	0.06	54°17'2.0" 16°57'29.9"
13	PKP na az. 55° w odległości 56m od anteny sektorowej az. 10°	0,3-2,0	<0.003*	0.004	0.06	54°17'4.9" 16°57'36.0"
14	PKP na az. 90° w odległości 59m od anteny sektorowej az. 120°	0,3-2,0	<0.003*	0.004	0.06	54°17'3.8" 16°57'36.7"
15	PKP na az. 184° w odległości 64m od anteny sektorowej az. 120°	0,3-2,0	<0.003*	0.004	0.06	54°17'1.7" 16°57'33.5"
16	PKP na az. 270° w odległości 52m od anteny sektorowej az. 230°	0,3-2,0	<0.003*	0.004	0.06	54°17'3.8" 16°57'30.6"
17	PKP na az. 323° w odległości 69m od anteny sektorowej az. 10°	0,3-2,0	<0.003*	0.004	0.06	54°17'5.6" 16°57'31.3"

Sprawozdanie z badań bez pisemnej zgody laboratorium nie może być powielane inaczej niż w całości.  
 Wynik przedstawione w niniejszym sprawozdaniu odnoszą się wyłącznie do badanego obiektu i do warunków i konfiguracji urządzeń w dniu wykonywania pomiarów.

-	GKP w odległości 562m od anteny sektorowej az. 120°	0.3-2.0	<0.003*	0.004	0.06	54°16'54.8" 16°58'0.5"
-	GKP w odległości 559m od anteny sektorowej az. 10°	0.3-2.0	<0.003*	0.004	0.06	54°17'21.5" 16°57'38.9"
-	GKP w odległości 877m od anteny sektorowej az. 230°	0.3-2.0	<0.003*	0.004	0.06	54°16'45.5" 16°56'56.0"

GKP – Główny Kierunek Pomiarowy

PKP – Pomocniczy Kierunek Pomiarowy

<sup>1</sup> wyniki oznaczone \* są wynikami poniżej czułości zestawu pomiarowego i są wynikami spoza zakresu akredytacji. Do obliczenia wyniku skorygowanego przyjęto wartość skorelowaną z rzeczywistym wynikiem pomiaru - dolną granicę akredytowanego zakresu pomiarowego metody

<sup>2</sup> współrzędne geograficzne pozyskane metodą pomiaru bezpośredniego

<sup>3</sup> do wyznaczenia wartości wskaźnikowej  $W_{ME}$  i  $W_{MH}$  przyjęto na podstawie uzgodnień z klientem oraz rozpoznania źródeł, jako wartości dopuszczalne pola elektrycznego i magnetycznego odpowiednio 28 V/m i 0,073 A/m.

<sup>4</sup> do wyznaczenia niepewności dla wyników poniżej czułości zestawu pomiarowego, przyjęto niepewność dla minimalnej wartości z zakresu pomiarowego.

<sup>5</sup> maksymalna wartość chwilowa

Niepewność oszacowano zgodnie z dokumentem P-03 „Procedura nadzoru nad wyposażeniem” w postaci niepewności rozszerzonej wynikającej z niepewności standardowej pomnożonej przez współczynnik rozszerzenia  $k=2$ .

Całkowita szacowana niepewność rozszerzona składowej E wynosi odpowiednio: 59.8% dla częstotliwości do 38 GHz

Umieszczenie pionów (punktów) pomiarowych przedstawiono w załączniku nr 2 do niniejszego sprawozdania.

## 10. Omówienie wyników pomiarów

W związku z tym, że żadna z wartości zmierzonych, udokumentowanych w tabelach w pkt. 9, uzyskanych w skutek zastosowania pomiaru szerokopasmowego, powiększonego o rozszerzoną niepewność pomiaru U dla współczynnika rozszerzenia  $k = 2$  nie przekroczyła 70% najniższej dopuszczalnej wartości składowej elektrycznej lub magnetycznej pola dla objętych pomiarami zakresów częstotliwości, nie uwzględnia się poprawek pomiarowych.

W wyniku zastosowania sposobu sprawdzenia dotrzymania dopuszczalnych poziomów pól elektromagnetycznych w środowisku, zgodnie pkt 25 ppkt 1 Rozporządzenia Ministra Klimatu z dnia 17 lutego 2020 r. (Dz. U. 2022, poz. 2630), w związku z tym, że żadna z wartości wskaźnikowych, udokumentowanych w tabelach w pkt. 9 nie przekracza wartości 1, stwierdza się, że w miejscach, w których wykonano pomiary w otoczeniu instalacji radiokomunikacyjnej 5398 (41784N!) BARCINO (GSL\_KEPICE\_BARCINO), dopuszczalne poziomy pól elektromagnetycznych w środowisku należy uznać za dotrzymane.

## 11. Podstawa prawna

- 1) Ustawa z dnia 27 kwietnia 2001 r. Prawo ochrony środowiska (Dz.U. 2022 poz. 2556)
- 2) Rozporządzenie Ministra Zdrowia z dnia 17 grudnia 2019 r. w sprawie dopuszczalnych poziomów pól elektromagnetycznych w środowisku (Dz. U. 2019, poz. 2448)
- 3) Rozporządzenie Ministra Klimatu z dnia 17 lutego 2020 r. w sprawie sposobów sprawdzania dotrzymania dopuszczalnych poziomów pól elektromagnetycznych w środowisku (Dz. U. 2022, poz. 2630),
- 4) Akredytacja nr AB 419 wydana przez Polskie Centrum Akredytacji (wydanie 22, z dnia 9 stycznia 2024 r.)

Sprawozdanie z badań bez pisemnej zgody laboratorium nie może być powielane inaczej niż w całości.  
Wynik przedstawione w niniejszym sprawozdaniu odnoszą się wyłącznie do badanego obiektu i do warunków i konfiguracji urządzeń w dniu wykonywania pomiarów.



## 12. Spis załączników

- Załącznik 1. Lokalizacja obiektu badań
- Załącznik 2. Usytuowanie pionów (punktów) pomiarowych
- Załącznik 3. Dokumentacja fotograficzna obiektu badań

## 13. Data wydania i autoryzowania sprawozdania

Obliczenia i sprawozdanie wykonał :



Signed by /  
Podpisano przez:

Anna Kacperska

Date / Data:  
2024-04-18  
18:42

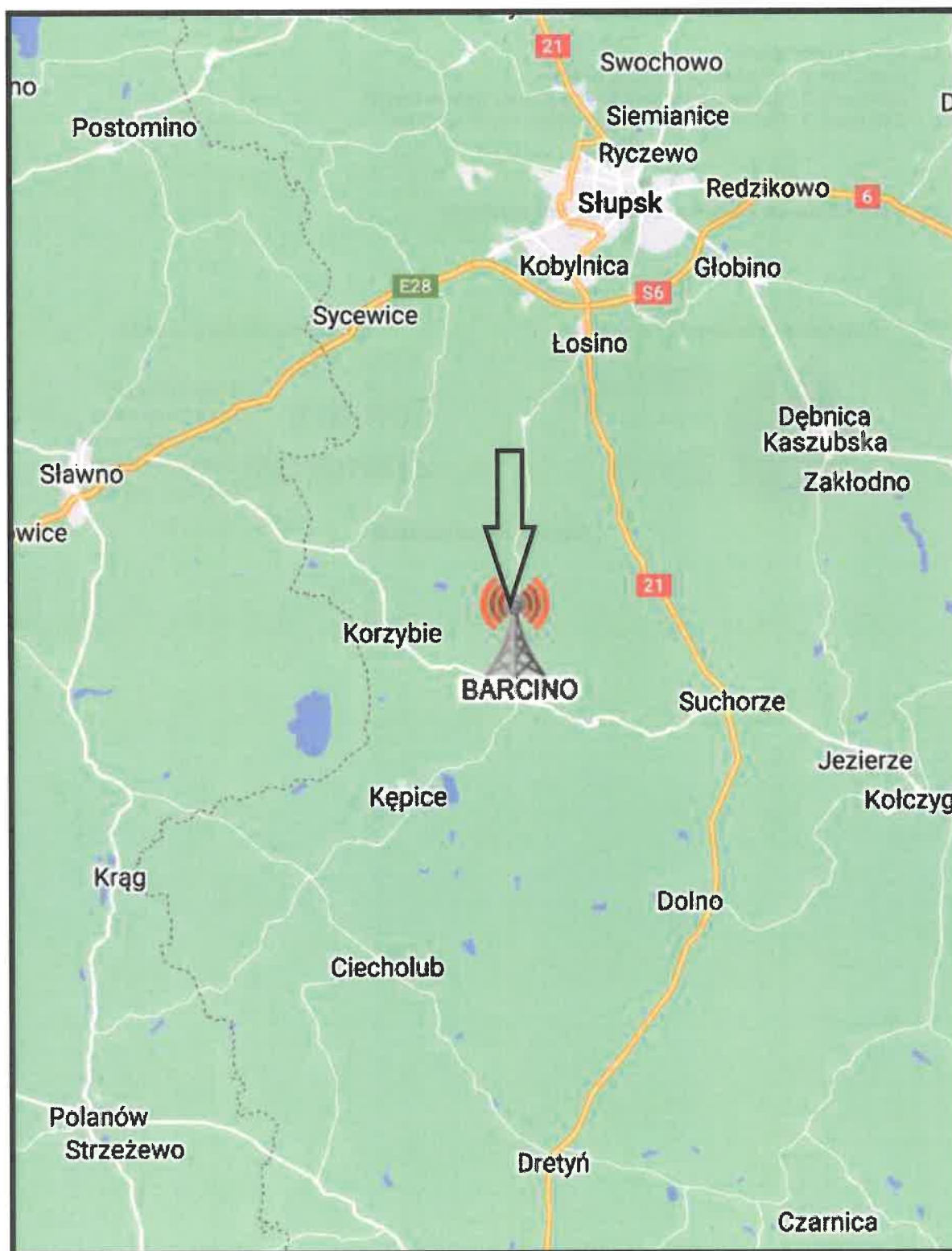
Sprawozdanie autoryzował:

**Tomasz  
Zborowski**

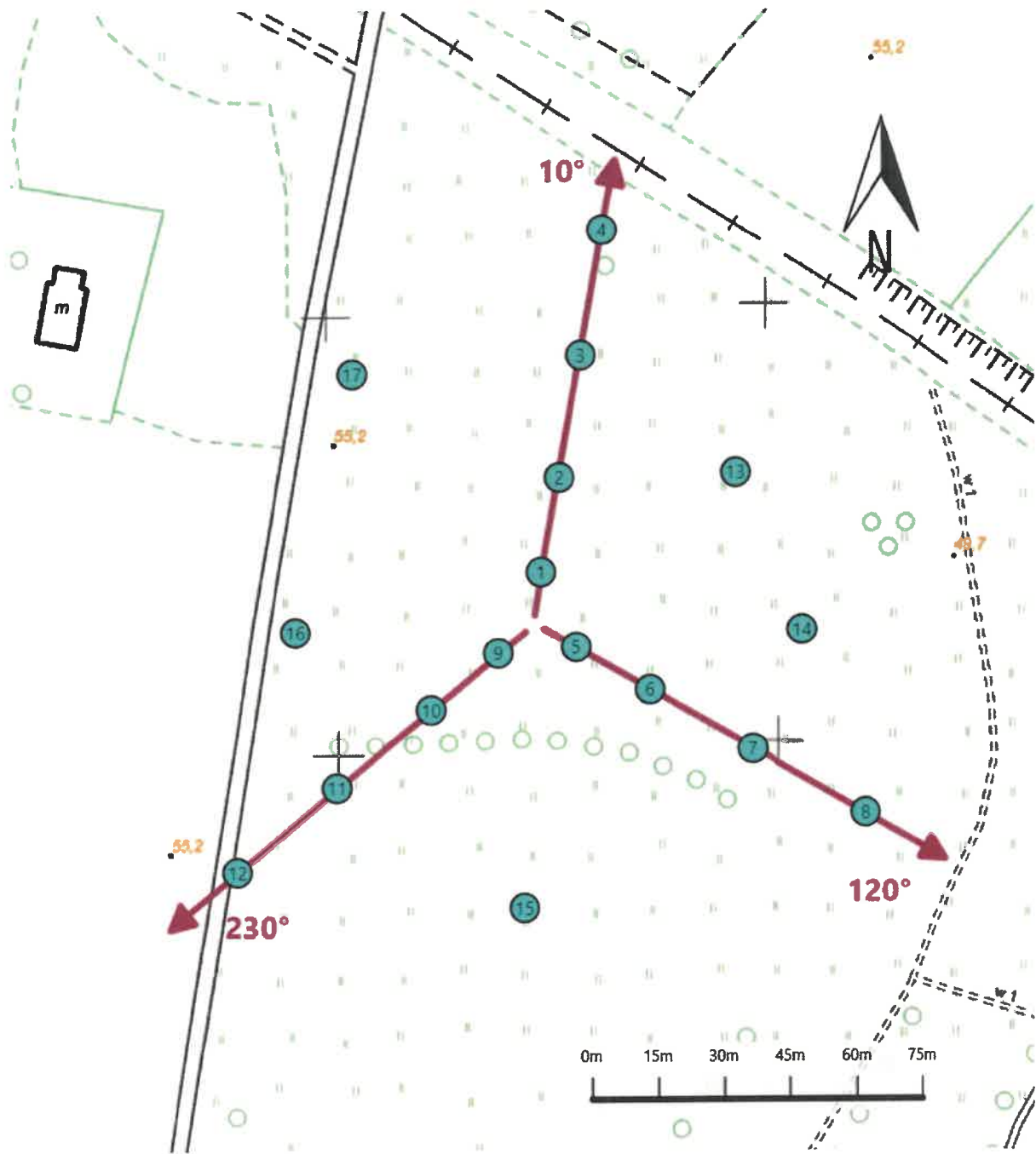
Elektronicznie  
podpisany przez  
Tomasz Zborowski  
Data: 2024.04.23  
09:25:58 +02'00'





**Koniec sprawozdania**

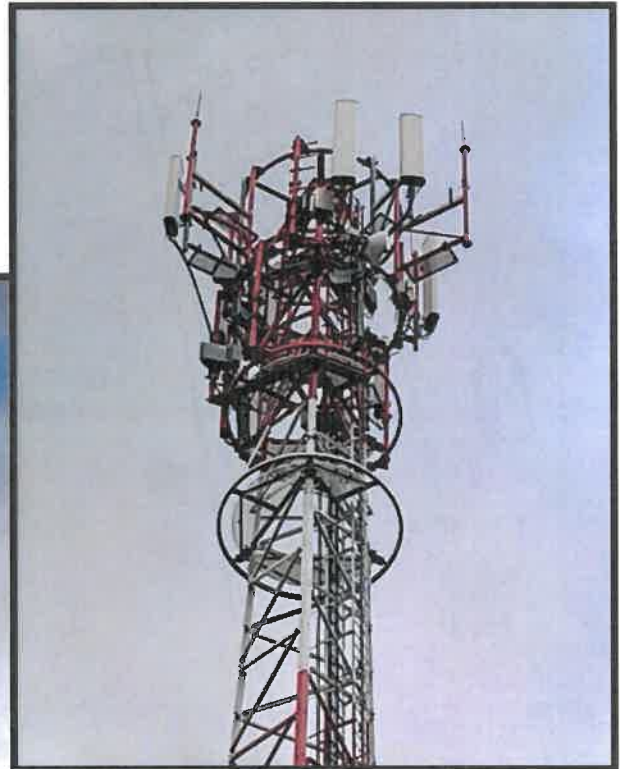
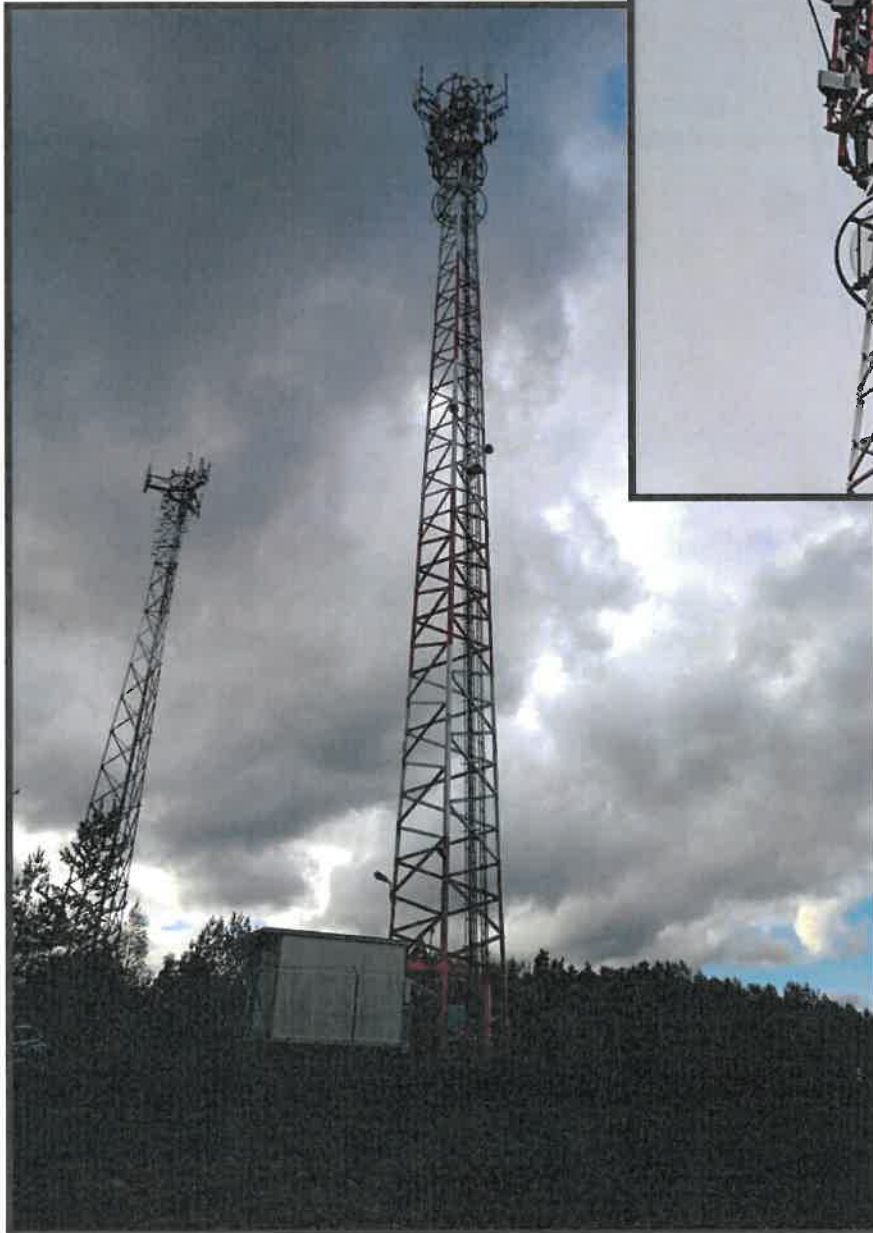
Sprawozdanie z badań bez pisemnej zgody laboratorium nie może być powielane inaczej niż w całości.  
Wynik przedstawione w niniejszym sprawozdaniu odnoszą się wyłącznie do badanego obiektu i do warunków i konfiguracji  
urządzeń w dniu wykonywania pomiarów.



<b>Załącznik nr 1</b>	<b>INSTALACJA RADIOKOMUNIKACYJNA Orange Polska S.A. 5398 (41784N!) BARCINO (GSL_KEPICE_BARCINO)</b> Lokalizacja instalacji radiokomunikacyjnej
-----------------------	---



Załącznik nr 2	<p style="text-align: center;"><b>Instalacja radiokomunikacyjna Orange Polska S.A.</b>  <b>GSL_KEPICE_BARCINO (41784NI)</b>                  Usytuowanie pionów pomiarowych w otoczeniu instalacji radiokomunikacyjnej</p>
	<p>Legenda:</p> <div style="display: flex; justify-content: space-around; align-items: center;"> <div style="text-align: center;">                   Brak dostępu             </div> <div style="text-align: center;">                   Pion pomiarowy             </div> <div style="text-align: center;">                   Kierunek oddziaływania anten sektorowych             </div> <div style="text-align: center;">                   Kierunek oddziaływania anten radioliniowych             </div> </div>



**Załącznik nr 3**

**INSTALACJA RADIOKOMUNIKACYJNA Orange Polska S.A. 5398 (41784N!) BARCINO (GSL\_KEPICE\_BARCINO)**

Zdjęcia instalacji radiokomunikacyjnej