

*Pismo nr 3188/2022
z dn. 16.02.2022 r.
przekazane: A. Ziarko*

Dokument elektroniczny

Miejsce i data sporządzenia dokumentu

SR 6221.9, 2022.111 2022-02-16

Dane nadawcy

Anna Ziarkowska
NetWorkS! Sp. z o.o.

Dane adresata

POWIAT SŁUPSKI (76-200 SŁUPSK, WOJ. POMORSKIE)

INFORMACJA

art.152 POŚ_41805N!

Dotyczy: ustawowego obowiązku, wynikającego z art. 152 ust. 1 i ust. 7 w związku z ust. 6 pkt 1c ustawy z dnia 27 kwietnia 2001r – Prawo ochrony środowiska (Dz.U. z 2020r. poz. 1219 z późn. zm.).

Załączniki:

1. [41805-sig.pdf](#) - 41805N!_informacja o zmianie danych w zakresie nazwy instalacji oraz wielkości i rodzaju emisji
2. [41805_opłata.pdf](#) - 41805N!_opłata skarbowa
3. [41805_9712_2021_OS-sig-sig.pdf](#) - 41805N!_Sprawozdanie z pomiarów pól elektromagnetycznych wykonanych dla celów ochrony środowiska
4. [2021.01.13 OPL_Anna_Ziarkowska_GPP_105_14_P-sig.pdf](#) - Pełnomocnictwo AZ
5. [pełnomocnitwo OPL z 02.01.2014_ODPIS za nr Rep. A 319_2021 z dn. 18.01.2021.pdf](#) - Pełnomocnictwo PP

Dokument został podpisany, aby go zweryfikować należy użyć oprogramowania do weryfikacji podpisu. Data złożenia podpisu:

2022-02-16T20:40:03.960+01:00

Podpis elektroniczny

Orange Polska S.A.
Al. Jerozolimskie 160
02-326 Warszawa

Pełnomocnik: Anna Ziarkowska
Pełnomocnictwo numer: 168/01/21
z dnia: 2021-01-13

dane do korespondencji:

NetWorkS! Sp. z o.o.
ul. Marynarki Polskiej 163
80-868 Gdańsk
tel. 602208422

Starosta Powiatu Słupskiego
Starostwo Powiatowe w Słupsku
ul. Szarych Szeregów 14
76-200 Słupsk

Dotyczy: ustawowego obowiązku, wynikającego z art. 152 ust. 1 i ust. 7 w związku z ust. 6 pkt 1c ustawy z dnia 27 kwietnia 2001r – Prawo ochrony środowiska (Dz.U. z 2020r. poz. 1219 z późn. zm.).

Działając z upoważnienia Orange Polska S.A. z siedzibą Al. Jerozolimskie 160, 02-326 Warszawa, **informuję o zmianie danych w zakresie nazwy instalacji oraz wielkości i rodzaju emisji** dla instalacji radiokomunikacyjnej **(41805N!) PODDABIE (GSL_USTKA_PODDABIE)** zlokalizowanej w miejscowości PODDĄBIE, DZ. NR 126. W stosunku do informacji zawartej w zgłoszeniu realizowanym dla tej instalacji w trybie art. 152 ust. 1 i 5 ustawy z dnia 27 kwietnia 2001r – Prawo ochrony środowiska (Dz.U. z 2020r. poz. 1219 z późn. zm.), dane ulegają zmianie w następujący sposób:

2. Nazwa instalacji zgodna z nazewnictwem stosowanym przez prowadzącego instalację:

Instalacja radiokomunikacyjna - **5146 (41805N!) PODDABIE (GSL_USTKA_PODDABIE)**

9. Wielkość i rodzaj emisji²⁾:

Pole elektromagnetyczne. EIRP poszczególnych anten zostało podane w pkt 12, tj.

Lp.	Równoważna moc promieniowana izotropowo (EIRP) [W]
1.	10980
2.	10980
3.	10980
4.	797

12. Szczegółowe dane, odpowiednio do rodzaju instalacji, zgodne z wymaganiami określonymi w załączniku nr 2 do Rozporządzenia:

Lp.	1)	2)	3)	4)	5)	
	Współrzędne geograficzne	Częstotliwość lub zakresy częstotliwości pracy instalacji [MHz]	Wysokość środka elektrycznego anteny [m n.p.t.]	Równoważna moc promieniowana izotropowo (EIRP) [W]	Azymut [°]	Kąt pochylenia lub zakresy kątów pochylenia [°]
1.	16°59'16.2" 54°37'24.8"	800/ 900/ 1800/ 2100	20.7	10980	30	2/ 2/ 2/ 2
2.	16°59'16.2" 54°37'24.8"	800/ 900/ 1800/ 2100	20.7	10980	140	2/ 2/ 2/ 2
3.	16°59'16.1" 54°37'24.8"	800/ 900/ 1800/ 2100	20.7	10980	245	2/ 2/ 2/ 2
4.	16°59'16.2" 54°37'24.8"	15000	25.5	797	234*	nd.

*) tolerancja azymutu od -10° do + 10°.

Informuję, iż dokonane zmiany w zakresie wielkości i rodzaju emisji przedmiotowej instalacji nie powodują zmiany instalacji w sposób istotny zgodnie z art. 3 pkt 7 ustawy Poś.

Jednocześnie informuję, iż analizowane przedsięwzięcie nadal **nie kwalifikuje się** do przedsięwzięć mogących znacząco oddziaływać na środowisko biorąc pod uwagę, iż w osi głównych wiązek promieniowania anten sektorowych w odległościach podanych w Rozporządzeniu Rady Ministrów z dnia 10 września 2019r. w sprawie przedsięwzięć mogących znacząco oddziaływać na środowisko /Dz.U. 2019 poz. 1839 ze zm./ nie znajdują się miejsca dostępne dla ludności.



Signed by /
Podpisano przez:

Anna Ziarkowska

Date / Data:
2022-02-16
20:18

W załączniku przesyłam:

1. Pełnomocnictwo
2. Kopia potwierdzenia wniesienia opłaty skarbowej.
3. Sprawozdanie z pomiarów pól elektromagnetycznych wykonanych dla celów ochrony środowiska

Otrzymują:

1. a/a
2. adresat



Laboratorium Badań Środowiskowych
ul. Józefa Piusa Dziekońskiego 3
00-728 Warszawa
e-mail: Laboratorium@networks.pl



AB 419

S P R A W O Z D A N I E 9712/2021/OS
Z POMIARÓW PÓL ELEKTROMAGNETYCZNYCH
WYKONANYCH DLA POTRZEB OCHRONY ŚRODOWISKA

Badany obiekt: Instalacja radiokomunikacyjna Orange Polska S.A.
Numer i nazwa: 5146 (41805N!) PODDABIE (GSL_USTKA_PODDABIE)
Adres: PODDĄBIE DZ.126,Powiat słupski, WOJ. POMORSKIE

Data wykonania pomiarów: 2022-02-11

Sprawozdanie z badań bez pisemnej zgody laboratorium nie może być powielane inaczej niż w całości.
Wynik przedstawione w niniejszym sprawozdaniu odnoszą się wyłącznie do badanego obiektu i do warunków i konfiguracji urządzeń w dniu wykonywania pomiarów.

1. Właściciel badanego obiektu:

Orange Polska S.A., Al. Jerozolimskie 160, 02-326 Warszawa

2. Zleceniodawca:

Orange Polska S.A., Al. Jerozolimskie 160, 02-326 Warszawa

3. Przedstawiciel zleceniodawcy:

NetWorkS! Sp.z o.o.

4. Zakres zlecenia:

Wykonanie badania i opracowanie sprawozdania z pomiarów natężenia pola elektrycznego i pola magnetycznego dla instalacji radiokomunikacyjnej Orange Polska S.A. zlokalizowanej w miejscowości PODDĄBIE DZ.126.

5. Cel zlecenia:

Wykonanie pomiarów pól elektromagnetycznych w otoczeniu instalacji radiokomunikacyjnej 5146 (41805N!) PODDĄBIE (GSL_USTKA_PODDĄBIE) w odniesieniu do wymagań określonych w *Rozporządzeniu Ministra Klimatu z dnia 17 lutego 2020 r. w sprawie sposobów sprawdzania dotrzymania dopuszczalnych poziomów pól elektromagnetycznych w środowisku (Dz. U. 2020, poz. 258)*.

6. Pomiary zostały wykonane przez:

Zborowski Tomasz
Nowak Paweł

7. Informacje o źródłach pól elektromagnetycznych

7.1. Sposób identyfikacji badanych źródeł pól elektromagnetycznych

Identyfikacji źródeł i parametrów technicznych dokonano na podstawie analizy dokumentacji dotyczącej zlecenia oraz obserwacji miejsca wykonywania badań.

7.2. Opis miejsca zainstalowania anten i urządzeń technicznych. Opis obiektu badań i jego otoczenia

Instalacja radiokomunikacyjna zlokalizowana jest na terenie ogrodzonym. Anteny zawieszono na wieży kratowej. Urządzenia sterujące oraz zasilające zainstalowano w szafie outdoor u podstawy wieży. Wokół instalacji znajduje się wieś.

Instalacja radiokomunikacyjna jest obiektem bezobsługowym. Okresowe stanowiska pracy związane są z prowadzonymi w zależności od potrzeb konserwacjami, przeglądami, strojeniem i naprawami.

Sprawozdanie z badań bez pisemnej zgody laboratorium nie może być powielane inaczej niż w całości.
Wynik przedstawione w niniejszym sprawozdaniu odnoszą się wyłącznie do badanego obiektu i do warunków i konfiguracji urządzeń w dniu wykonywania pomiarów.

7.3. Parametry techniczne źródła pola elektromagnetycznego

Dane przedstawiające maksymalne parametry pracy instalacji przekazane przez zleceniodawcę:

Parametry systemu nadawczo-odbiorczego:

Charakterystyka promieniowania		kierunkowa					
Rzeczywisty czas pracy [h/dobę]		24					
Warunki pracy		znamionowe					
Rodzaj wytwarzanego pola		stacjonarne					
Lp.	Częstotliwość lub zakresy częstotliwości pracy [MHz]	Typ/producent anteny	liczba anten	Azymut [°]	kąt pochylenia* [°]	Wysokość środka elektrycznego anteny [m n.p.t.]	Równoważna moc promieniowana izotropowo (EIRP) [W]
1	800/900/1800/2100	ATR4518R6v06 Huawei	1	30	2/2/2/2	20.7	10980
2	800/900/1800/2100	ATR4518R6v06 Huawei	1	140	2/2/2/2	20.7	10980
3	800/900/1800/2100	ATR4518R6v06 Huawei	1	245	2/2/2/2	20.7	10980

* wskazane wartości kąta pochylenia anten, zgodnie z informacją uzyskaną od zleceniodawcy, są wartościami stałymi

Parametry radiolinii:

Charakterystyka promieniowania		kierunkowa					
Rzeczywisty czas pracy [h/dobę]		24					
Warunki pracy		znamionowe					
Rodzaj wytwarzanego pola		stacjonarne					
Lp.	Linia radiowa			Antena			
	Typ/ Producent	Częstotliwość pracy [GHz]	Równoważna moc promieniowana izotropowo (EIRP) [W]	Typ/ producent	Średnica anteny [m]	Azymut [°]	Wysokość zainstalowania n.p.t. [m]
1.	RTN XMC-2 15G/2+0/28MHz Huawei	15	797	VHLP1-15-HW1A Andrew	0.3	234	25.5

7.4 Inne źródła pól elektromagnetycznych

Na podstawie informacji otrzymanych od użytkownika oraz obserwacji otoczenia miejsca wykonywania pomiarów oraz stwierdzono występowanie innych źródeł pola-EM, pracujących w systemie: telefonii komórkowej (800MHz-2600MHz), linii radiowych (5GHz – 90GHz). Nie rozpoznano szczegółowych danych dotyczących parametrów technicznych źródeł pola-EM innych użytkowników.

8. Opis pomiarów

8.1. Metoda badań

Zgodna z rozporządzeniem Ministra Klimatu z dnia 17 lutego 2020 r. w sprawie sposobów sprawdzania dotrzymania dopuszczalnych poziomów pól elektromagnetycznych w środowisku (Dz. U. 2020, poz. 258), określona w pkt 25 ppkt 1 załącznika do niniejszego rozporządzenia.

Zgodnie z art. 122a ust. 1b ustawy Prawo Ochrony Środowiska, w przypadku wprowadzenia na części albo całym terytorium Rzeczypospolitej Polskiej stanu nadzwyczajnego, o którym mowa w art. 228 ust. 1 Konstytucji Rzeczypospolitej Polskiej z dnia 2 kwietnia 1997 r. (Dz. U. poz. 483, z 2001 r. poz. 319, z 2006 r. poz. 1471 oraz z 2009 r. poz. 946), lub stanu zagrożenia epidemicznego lub stanu epidemii, o których mowa w art. 46 ustawy z dnia 5 grudnia 2008 r. o zapobieganiu oraz zwalczaniu zakażeń i chorób zakaźnych u ludzi (Dz. U. z 2019 r. poz. 1239, z

Sprawozdanie z badań bez pisemnej zgody laboratorium nie może być powielane inaczej niż w całości.
Wynik przedstawione w niniejszym sprawozdaniu odnoszą się wyłącznie do badanego obiektu i do warunków i konfiguracji urządzeń w dniu wykonywania pomiarów.

późn. zm.8)), pomiarów , nie przeprowadza się w lokalach mieszkalnych oraz w lokalach użytkowych zlokalizowanych na terytorium objętym stanem nadzwyczajnym, stanem zagrożenia epidemicznego lub stanem epidemii.

W związku z obecnie obowiązującym stanem epidemii, pomiarów nie wykonano w lokalach mieszkalnych oraz w lokalach użytkowych zlokalizowanych w obszarze pomiarowym przedmiotowej instalacji radiokomunikacyjnej.

8.2. Termin pomiarów i warunki środowiskowe

Podczas wykonywania pomiarów pól elektromagnetycznych nie występowały opady atmosferyczne. Wyniki pomiaru parametrów pogodowych przedstawia poniższa tabela:

Data [rrrr-mm-dd]	Godzina [hh:mm-hh:mm]	Warunki środowiskowe			
		Temperatura [°C]		Wilgotność względna [%]	
2022-02-11	07:30-08:40	Przed pomiarem	Po pomiarach	Przed pomiarem	Po pomiarach
				2.3	2.5

Przedstawione wyżej warunki środowiskowe, występujące podczas wykonywania pomiarów pól elektromagnetycznych, są zgodne ze specyfikacją techniczną użytego zestawu pomiarowego.

8.3. Warunki pracy urządzeń nadawczych

Podczas pomiarów zostały uwzględnione poprawki pomiarowe przekazane przez zleceniodawcę, umożliwiające uwzględnienie maksymalnych parametrów pracy instalacji zgodnie z pkt 7 załącznika do Rozporządzenia Ministra Klimatu z dnia 17 lutego 2020 r. w sprawie sposobów sprawdzania dotrzymania dopuszczalnych poziomów pól elektromagnetycznych w środowisku (Dz. U. 2020, poz. 258).

8.4. Wyposażenie pomiarowe

Zestaw pomiarowy służący do pomiaru natężenia składowej elektrycznej pola elektromagnetycznego złożony z szerokopasmowego miernika i sondy pomiarowej:

Oznaczenie miernika	Producent	Model	Numer fabryczny	Oznaczenie sondy	Producent	Model	Numer fabryczny
M-07	Narda Safety Test Solution	Miernik pól elektromagnetycznych NBM-550	F-0209	S-07Z	Narda Safety Test Solution	Sonda EF6092	A-0066

Mierniki natężenia pola elektromagnetycznego podlegają okresowemu sprawdzeniu zgodnie z procedurą wewnętrzną P-03 i PB-01. Świadcstwo wzorcowania zestawu pomiarowego z dnia 23 marca 2020 o numerze LWiMP/W/093/20 wydane przez Laboratorium Wzorców i Metrologii Pola Elektromagnetycznego (LWiMP) Politechniki Wrocławskiej.

Data ważności świadectwa wzorcowania: 23 marca 2022 (zgodnie z procedurą wewnętrzną P-03).

Termohigrometr:

Oznaczenie:	TH-07	Producent:	AZ INSTRUMENT CORP	Model:	Termohigrometr AZ8706
-------------	-------	------------	--------------------	--------	-----------------------

Data ważności świadectwa wzorcowania: 30 grudnia 2022 (zgodnie z procedurą wewnętrzną P-03).

Dalmierz:

Oznaczenie	Producent	Typ	Numer seryjny	Nr świadectwa wzorcowania	Data świadectwa wzorcowania
D-09	Leica	Dalmierz Leica Disto D510	1042956700	4609.10-M11-4180-1748/14	9 stycznia 2015

Data ważności świadectwa wzorcowania: 9 stycznia 2025 (zgodnie z procedurą wewnętrzną P-03).

9. Wyniki pomiarów

Pole elektryczne

Nr pionu	Opis umiejscowienia pionu (punktu pomiarowego)	Wysokość pomiaru [m]	Zmierzona wartość natężenia pola elektrycznego E [V/m] ^{1,5}	Wartość natężenia pola elektrycznego po uwzględnieniu poprawek pomiarowych powiększona o niepewność pomiaru ⁴ E [V/m]	Wskaźnikowa wartość poziomu emisji pól elektromagnetycznych WMe ³	Współrzędne geograficzne pionu (punktu pomiarowego) ²
1	GKP w odległości 6m od anteny	2,0	1,1	2.8	0.1	54°37'24.96" 16°59'16.439"

Sprawozdanie z badań bez pisemnej zgody laboratorium nie może być powielane inaczej niż w całości.
Wynik przedstawione w niniejszym sprawozdaniu odnoszą się wyłącznie do badanego obiektu i do warunków i konfiguracji urządzeń w dniu wykonywania pomiarów.

	sektorowej az. 30°					
2	GKP w odległości 23m od anteny sektorowej az. 30°	2,0	1,3	3.3	0.12	54°37'25.319" 16°59'16.799"
3	GKP w odległości 60m od anteny sektorowej az. 30°	0,3-2,0	<1,0	2.6	0.09	54°37'26.4" 16°59'17.879"
4	GKP w odległości 11m od anteny sektorowej az. 140°	0,3-2,0	<1,0	2.6	0.09	54°37'24.599" 16°59'16.439"
5	GKP w odległości 52m od anteny sektorowej az. 140°	0,3-2,0	<1,0	2.6	0.09	54°37'23.519" 16°59'18.239"
6	GKP w odległości 95m od anteny sektorowej az. 140°	0,3-2,0	<1,0	2.6	0.09	54°37'22.44" 16°59'19.68"
7	GKP w odległości 9m od anteny radioliniowej az. 234°	0,3-2,0	<1,0	2.6	0.09	54°37'24.599" 16°59'15.72"
8	GKP w odległości 26m od anteny radioliniowej az. 234°	0,3-2,0	<1,0	2.6	0.09	54°37'24.239" 16°59'15"
9	GKP w odległości 44m od anteny radioliniowej az. 234°	0,3-2,0	<1,0	2.6	0.09	54°37'23.88" 16°59'14.28"
10	GKP w odległości 12m od anteny sektorowej az. 245°	2,0	1,1	2.8	0.1	54°37'24.599" 16°59'15.36"
11	GKP w odległości 36m od anteny sektorowej az. 245°	2,0	1,2	3.1	0.11	54°37'24.239" 16°59'14.28"
12	GKP w odległości 62m od anteny sektorowej az. 245°	0,3-2,0	<1,0	2.6	0.09	54°37'23.88" 16°59'12.839"
13	GKP w odległości 95m od anteny sektorowej az. 245°	0,3-2,0	<1,0	2.6	0.09	54°37'23.519" 16°59'11.399"
14	PPP na az. 311° w odległości 91m od anteny sektorowej az. 245°	0,3-2,0	<1,0	2.6	0.09	54°37'26.759" 16°59'12.119"
15	PPP na az. 285° w odległości 36m od anteny sektorowej az. 245°	0,3-2,0	<1,0	2.6	0.09	54°37'24.96" 16°59'14.28"
16	PPP na az. 275° w odległości 66m od anteny sektorowej az. 245°	0,3-2,0	<1,0	2.6	0.09	54°37'24.96" 16°59'12.479"
17	PPP na az. 258° w odległości 84m od anteny sektorowej az. 245°	0,3-2,0	<1,0	2.6	0.09	54°37'24.239" 16°59'11.399"
18	PPP na az. 50° w odległości 74m od anteny sektorowej az. 140°	0,3-2,0	<1,0	2.6	0.09	54°37'26.4" 16°59'19.32"
19	PPP na az. 98° w odległości 79m od anteny sektorowej az. 140°	0,3-2,0	<1,0	2.6	0.09	54°37'24.599" 16°59'20.4"
20	PPP na az. 164° w odległości 84m od anteny sektorowej az. 140°	0,3-2,0	<1,0	2.6	0.09	54°37'22.079" 16°59'17.519"

Sprawozdanie z badań bez pisemnej zgody laboratorium nie może być powielane inaczej niż w całości.
Wynik przedstawione w niniejszym sprawozdaniu odnoszą się wyłącznie do badanego obiektu i do warunków i konfiguracji urządzeń w dniu wykonywania pomiarów.

-	GKP w odległości 154m od anteny sektorowej az. 30°	0,3-2,0	<1,0	2.6	0.09	54°37'29.28" 16°59'20.4"
-	GKP w odległości 210m od anteny sektorowej az. 30°	0,3-2,0	<1,0	2.6	0.09	54°37'30.719" 16°59'22.199"
-	GKP w odległości 110m od anteny sektorowej az. 140°	0,3-2,0	<1,0	2.6	0.09	54°37'22.079" 16°59'20.04"
-	GKP w odległości 211m od anteny sektorowej az. 140°	0,3-2,0	<1,0	2.6	0.09	54°37'19.56" 16°59'23.639"
-	GKP w odległości 107m od anteny sektorowej az. 245°	0,3-2,0	<1,0	2.6	0.09	54°37'23.16" 16°59'10.68"
-	GKP w odległości 252m od anteny sektorowej az. 245°	0,3-2,0	<1,0	2.6	0.09	54°37'21.359" 16°59'3.48"

Pole magnetyczne (wyznaczone na podstawie pomiaru wartości natężenia pola elektrycznego)

Nr pionu	Opis umiejscowienia pionu (punktu) pomiarowego	Wysokość pomiaru [m]	Wartość natężenia pola magnetycznego H [A/m] ¹	Wartość natężenia pola magnetycznego po uwzględnieniu poprawek pomiarowych powiększona o niepewność pomiaru ⁴ H [A/m]	Wskaźnikowa wartość poziomu emisji pól elektromagnetycznych WMH ³	Współrzędne geograficzne pionu (punktu) pomiarowego ²
1	GKP w odległości 6m od anteny sektorowej az. 30°	2,0	0.003	0.007	0.1	54°37'24.96" 16°59'16.439"
2	GKP w odległości 23m od anteny sektorowej az. 30°	2,0	0.003	0.009	0.12	54°37'25.319" 16°59'16.799"
3	GKP w odległości 60m od anteny sektorowej az. 30°	0,3-2,0	<0.003*	0.007	0.09	54°37'26.4" 16°59'17.879"
4	GKP w odległości 11m od anteny sektorowej az. 140°	0,3-2,0	<0.003*	0.007	0.09	54°37'24.599" 16°59'16.439"
5	GKP w odległości 52m od anteny sektorowej az. 140°	0,3-2,0	<0.003*	0.007	0.09	54°37'23.519" 16°59'18.239"
6	GKP w odległości 95m od anteny sektorowej az. 140°	0,3-2,0	<0.003*	0.007	0.09	54°37'22.44" 16°59'19.68"
7	GKP w odległości 9m od anteny radioliniowej az. 234°	0,3-2,0	<0.003*	0.007	0.09	54°37'24.599" 16°59'15.72"
8	GKP w odległości 26m od anteny radioliniowej az. 234°	0,3-2,0	<0.003*	0.007	0.09	54°37'24.239" 16°59'15"
9	GKP w odległości 44m od anteny radioliniowej az. 234°	0,3-2,0	<0.003*	0.007	0.09	54°37'23.88" 16°59'14.28"
10	GKP w odległości 12m od anteny sektorowej az. 245°	2,0	0.003	0.007	0.1	54°37'24.599" 16°59'15.36"
11	GKP w odległości 36m od anteny sektorowej az. 245°	2,0	0.003	0.008	0.11	54°37'24.239" 16°59'14.28"
12	GKP w odległości	0,3-2,0	<0.003*	0.007	0.09	54°37'23.88"

Sprawozdanie z badań bez pisemnej zgody laboratorium nie może być powielane inaczej niż w całości.
Wynik przedstawione w niniejszym sprawozdaniu odnoszą się wyłącznie do badanego obiektu i do warunków i konfiguracji urządzeń w dniu wykonywania pomiarów.

	62m od anteny sektorowej az. 245°					16°59'12.839"
13	GKP w odległości 95m od anteny sektorowej az. 245°	0,3-2,0	<0.003*	0.007	0.09	54°37'23.519" 16°59'11.399"
14	PPP na az. 311° w odległości 91m od anteny sektorowej az. 245°	0,3-2,0	<0.003*	0.007	0.09	54°37'26.759" 16°59'12.119"
15	PPP na az. 285° w odległości 36m od anteny sektorowej az. 245°	0,3-2,0	<0.003*	0.007	0.09	54°37'24.96" 16°59'14.28"
16	PPP na az. 275° w odległości 66m od anteny sektorowej az. 245°	0,3-2,0	<0.003*	0.007	0.09	54°37'24.96" 16°59'12.479"
17	PPP na az. 258° w odległości 84m od anteny sektorowej az. 245°	0,3-2,0	<0.003*	0.007	0.09	54°37'24.239" 16°59'11.399"
18	PPP na az. 50° w odległości 74m od anteny sektorowej az. 140°	0,3-2,0	<0.003*	0.007	0.09	54°37'26.4" 16°59'19.32"
19	PPP na az. 98° w odległości 79m od anteny sektorowej az. 140°	0,3-2,0	<0.003*	0.007	0.09	54°37'24.599" 16°59'20.4"
20	PPP na az. 164° w odległości 84m od anteny sektorowej az. 140°	0,3-2,0	<0.003*	0.007	0.09	54°37'22.079" 16°59'17.519"
-	GKP w odległości 154m od anteny sektorowej az. 30°	0,3-2,0	<0.003*	0.007	0.09	54°37'29.28" 16°59'20.4"
-	GKP w odległości 210m od anteny sektorowej az. 30°	0,3-2,0	<0.003*	0.007	0.09	54°37'30.719" 16°59'22.199"
-	GKP w odległości 110m od anteny sektorowej az. 140°	0,3-2,0	<0.003*	0.007	0.09	54°37'22.079" 16°59'20.04"
-	GKP w odległości 211m od anteny sektorowej az. 140°	0,3-2,0	<0.003*	0.007	0.09	54°37'19.56" 16°59'23.639"
-	GKP w odległości 107m od anteny sektorowej az. 245°	0,3-2,0	<0.003*	0.007	0.09	54°37'23.16" 16°59'10.68"
-	GKP w odległości 252m od anteny sektorowej az. 245°	0,3-2,0	<0.003*	0.007	0.09	54°37'21.359" 16°59'3.48"

GKP – Główny Kierunek Pomiarowy

PPP – Pomocniczy Pion pomiarowy

¹ wyniki oznaczone * są wynikami poniżej czułości zestawu pomiarowego

² współrzędne geograficzne pozyskane metodą obliczeniową w oparciu o pomiar punktu referencyjnego

³ do wyznaczenia wartości wskaźnikowej $W_{M\epsilon}$ i $W_{M\eta}$ przyjęto na podstawie uzgodnień z klientem oraz rozpoznania źródeł, jako wartości dopuszczalne pola elektrycznego i magnetycznego odpowiednio 28 V/m i 0,073 A/m.

⁴ do wyznaczenia niepewności dla wyników poniżej czułości zestawu pomiarowego, przyjęto niepewność dla minimalnej wartości z zakresu pomiarowego.

⁵ maksymalna wartość chwilowa

Niepewność oszacowano zgodnie z dokumentem P-03 „Procedura nadzoru nad wyposażeniem” w postaci niepewności rozszerzonej wynikającej z niepewności standardowej pomnożonej przez współczynnik rozszerzenia $k=2$.

Całkowita szacowana niepewność rozszerzona składowej E wynosi odpowiednio: 55% dla częstotliwości do 60 GHz

Sprawozdanie z badań bez pisemnej zgody laboratorium nie może być powielane inaczej niż w całości.

Wynik przedstawione w niniejszym sprawozdaniu odnoszą się wyłącznie do badanego obiektu i do warunków i konfiguracji urządzeń w dniu wykonywania pomiarów.

Dla przedmiotowych pomiarów zleceniodawca określił poprawkę pomiarową = 1.65.

Umiejscowienie pionów (punktów) pomiarowych przedstawiono w nr 2 do niniejszego sprawozdania.

10. Omówienie wyników pomiarów

Wyniki pomiarów uzyskane zostały przy uwzględnieniu poprawek pomiarowych przekazanych przez zleceniodawcę, umożliwiającymi uwzględnienie maksymalnych parametrów pracy instalacji zleceniodawcy oraz innych operatorów występujących w obszarze pomiarowym.

W wyniku zastosowania sposobu sprawdzenia dotrzymania dopuszczalnych poziomów pól elektromagnetycznych w środowisku, zgodnie pkt 25 ppkt 1 Rozporządzenia Ministra Klimatu z dnia 17 lutego 2020 r. (Dz. U. 2020, poz. 258), w związku z tym, że żadna z wartości wskaźnikowych, udokumentowanych w tabelach w pkt. 9 nie przekracza wartości 1, stwierdza się, że w miejscach, w których wykonano pomiary w otoczeniu instalacji radiokomunikacyjnej 5146 (41805N!) PODDABIE (GSL_USTKA_PODDABIE), dopuszczalne poziomy pól elektromagnetycznych w środowisku należy uznać za dotrzymane.

11. Podstawa prawna

- 1) Ustawa z dnia 27 kwietnia 2001 r. Prawo ochrony środowiska (t. j. Dz. U. z 2020 r., poz. 1219 z późn.zm.)
- 2) Rozporządzenie Ministra Zdrowia z dnia 17 grudnia 2019 r. w sprawie dopuszczalnych poziomów pól elektromagnetycznych w środowisku (Dz. U. 2019, poz. 2448)
- 3) Rozporządzenie Ministra Klimatu z dnia 17 lutego 2020 r. w sprawie sposobów sprawdzania dotrzymania dopuszczalnych poziomów pól elektromagnetycznych w środowisku (Dz. U. 2020, poz. 258),
- 4) Akredytacja nr AB 419 wydana przez Polskie Centrum Akredytacji (wydanie 18, z dnia 10 listopada 2021r.).

12. Spis załączników

- Załącznik 1. Lokalizacja obiektu badań
- Załącznik 2. Usytuowanie pionów (punktów) pomiarowych
- Załącznik 3. Dokumentacja fotograficzna obiektu badań

13. Data wydania i autoryzowania sprawozdania

Obliczenia i sprawozdanie wykonał :



Signed by /
Podpisano przez:

Agnieszka
Wachowicz

Date / Data: 2022-
02-15 09:15

Sprawozdanie autoryzował:



Signed by /
Podpisano przez:

Łukasz Kosznik

Date / Data:
2022-02-15
11:05

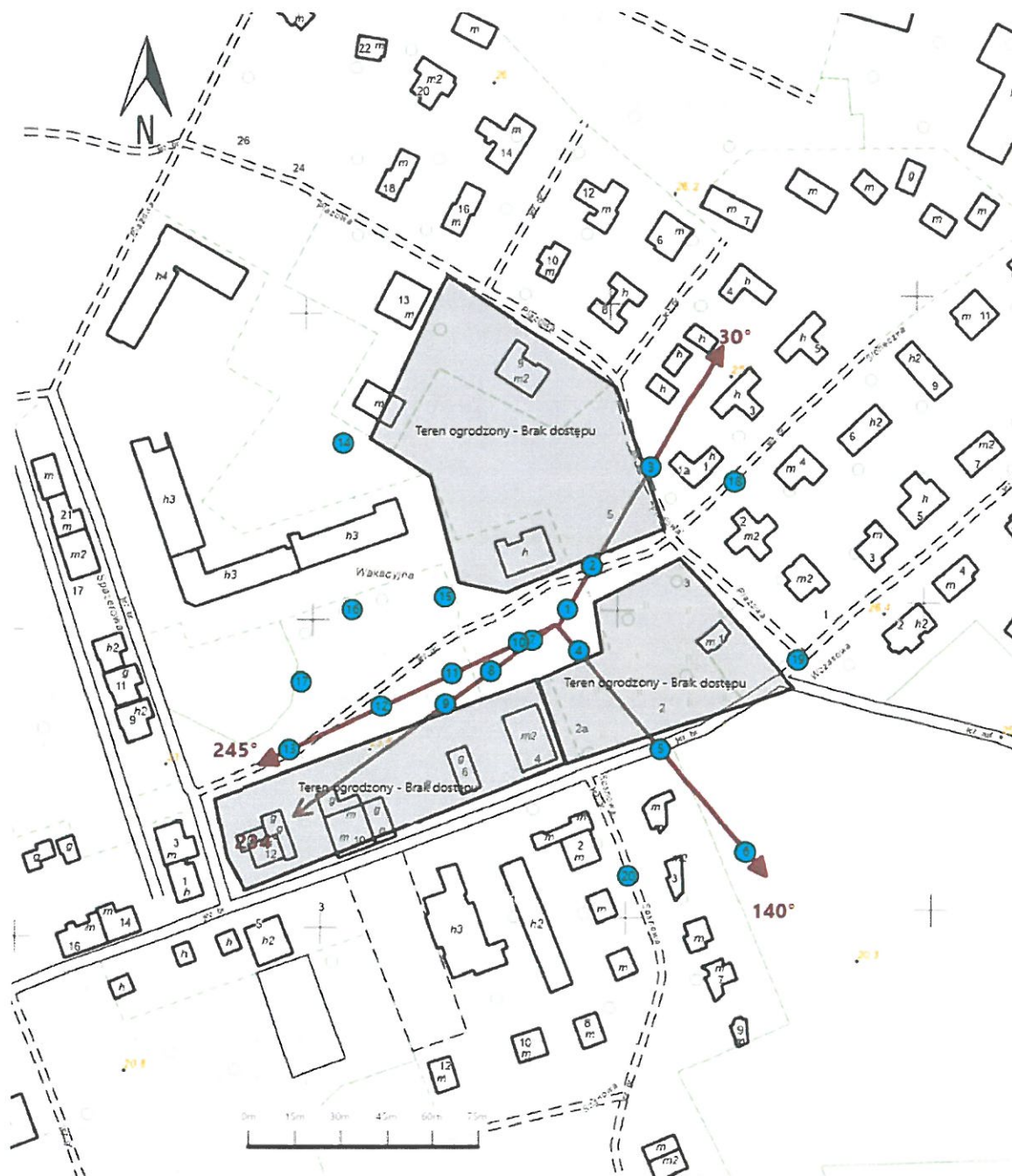
Koniec sprawozdania

Sprawozdanie z badań bez pisemnej zgody laboratorium nie może być powielane inaczej niż w całości.
Wynik przedstawione w niniejszym sprawozdaniu odnoszą się wyłącznie do badanego obiektu i do warunków i konfiguracji urządzeń w dniu wykonywania pomiarów.



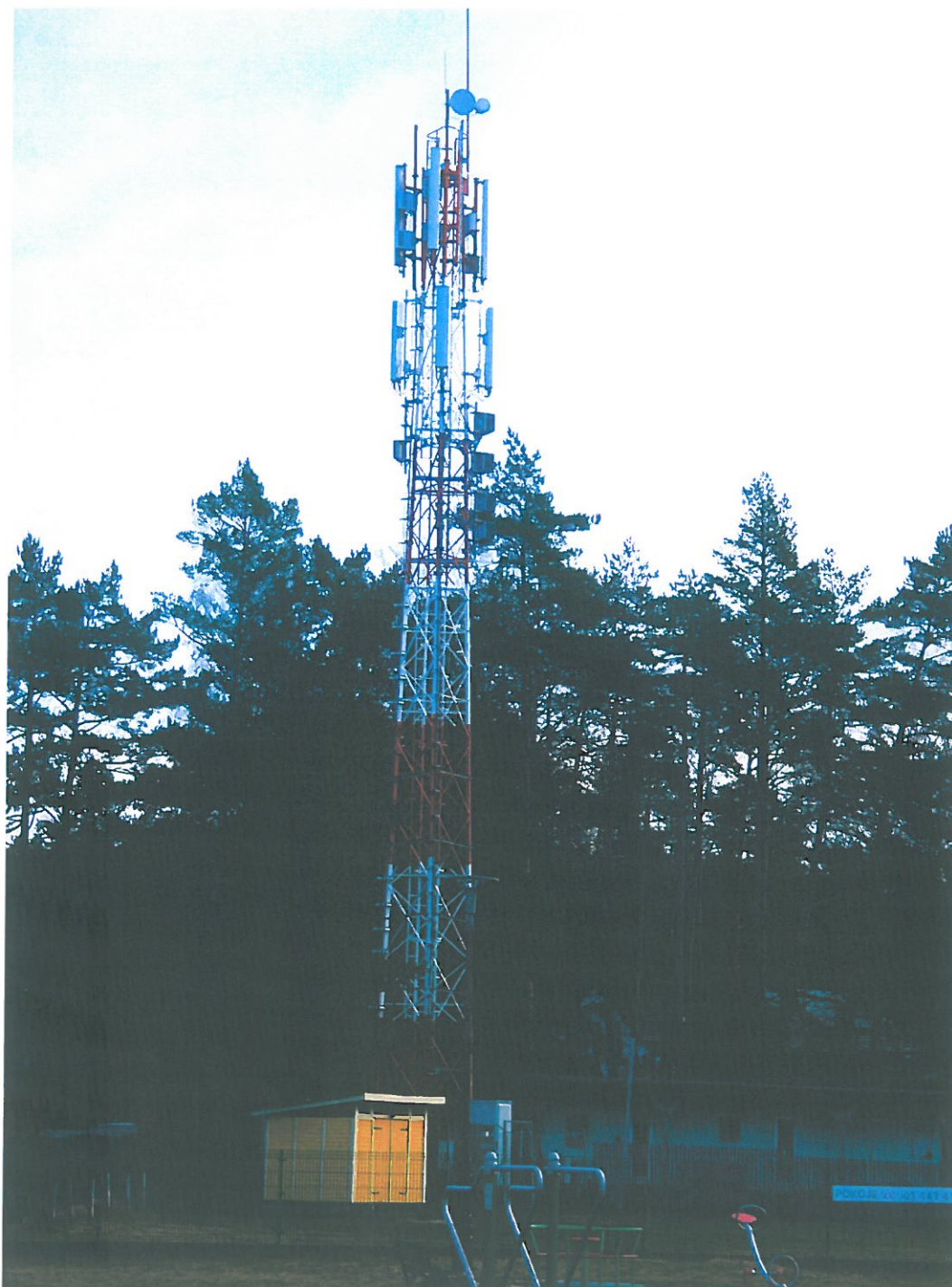
Załącznik nr 1	Instalacja radiokomunikacyjna Orange Polska S.A. 5146 (41805N!) PODDABIE (GSL_USTKA_PODDABIE) Lokalizacja stacji
----------------	---

Sprawozdanie z badań bez pisemnej zgody laboratorium nie może być powielane inaczej niż w całości.
Wynik przedstawione w niniejszym sprawozdaniu odnoszą się wyłącznie do badanego obiektu i do warunków i konfiguracji urządzeń w dniu wykonywania pomiarów.



Załącznik nr 2	<p style="text-align: center;">Instalacja radiokomunikacyjna Orange Polska S.A. 5146 (41805N!) PODDABIE (GSL_USTKA_PODDABIE)</p> <p style="text-align: center;">Usytuowanie pionów pomiarowych w otoczeniu instalacji radiokomunikacyjnej</p>
Legenda:	<p style="text-align: center;"> Pion pomiarowy Kierunek oddziaływania anten sektorowych Kierunek oddziaływania anten radioliniowych </p>

Sprawozdanie z badań bez pisemnej zgody laboratorium nie może być powielane inaczej niż w całości.
 Wynik przedstawione w niniejszym sprawozdaniu odnoszą się wyłącznie do badanego obiektu i do warunków i konfiguracji urządzeń w dniu wykonywania pomiarów.



Załącznik nr 3

Instalacja radiokomunikacyjna Orange Polska S.A. 5146 (41805N!) PODDABIE (GSL_USTKA_PODDABIE)

Dokumentacja fotograficzna

Sprawozdanie z badań bez pisemnej zgody laboratorium nie może być powielane inaczej niż w całości.
Wynik przedstawione w niniejszym sprawozdaniu odnoszą się wyłącznie do badanego obiektu i do warunków i konfiguracji urządzeń w dniu wykonywania pomiarów.

