

Gdańsk, 2023-03-30

Prowadzący instalację

P4 Sp. z o. o.  
ul. Wynalazek 1  
02 – 677 Warszawa

adres do korespondencji:

P4 Sp. z o. o.  
ul. Arkońska 6, bud A3,  
80-387 Gdańsk

**Starosta Słupski**  
**Wydział Środowiska i Rolnictwa**

**dotyczy stacji bazowej telefonii komórkowej operatora P4 Sp. z o. o. SLU0203 A**

Na podstawie art. 152 ust. 2 ustawy z dnia 27 kwietnia 2001 r. Prawo ochrony środowiska (t.j. Dz. U. z 2020 r. poz. 1219 z późn. zm.) zwanej dalej w skrócie POŚ a także zgodnie z wymogami Rozporządzenie Ministra Środowiska z dnia 2 lipca 2010 r. w sprawie rodzajów instalacji, których eksploatacja wymaga zgłoszenia (t.j. Dz. U. z 2019 r. poz. 1510)

**P4 Sp. z o. o. z siedzibą w Warszawie** zgłasza instalację wytwarzającą pole elektromagnetyczne:

76-251 Kobylnica, Witosa, dz. nr 218/6, 218/7, 218/8, 218/9, obr. 0005 Kobylnica, gm. Kobylnica, pow. słupski

P4 sp. z o.o. dokonuje zgłoszenia z wykorzystaniem formularza będącego załącznikiem do Rozporządzenia Ministra Środowiska z dnia 2 lipca 2010 r. w sprawie zgłoszenia instalacji wytwarzających pola elektromagnetyczne (Dz. U. Nr 130, poz. 879), które utraciło moc, podkreślając, iż obecnie zakres informacji które zgłoszenie powinno zawierać wyznacza wyłącznie ww. art. 152 ust. 2 POŚ a informacje wykraczające poza ten zakres podaje jedynie ze względu na praktykę utrwaloną na gruncie rozporządzenia obowiązującego do dnia 1 stycznia 2021 roku.

**Załączniki:**

- formularz zgłoszenia stacji SLU0203\_A wraz z załącznikiem;
- odpis dokumentu pełnomocnictwa wraz z potwierdzeniem uiszczenia opłaty skarbowej w wysokości 17 złotych od jego złożenia;
- potwierdzenie uiszczenia opłaty skarbowej od przyjęcia zgłoszenia - 120 złotych.

**Podpis jest prawidłowy**

Dokument podpisany przez ~~Magdalena~~ Katarzyna Sokół  
Data: 2023.03.30 15:44:37 CEST

Z poważaniem  
Koordynator OŚ  
Magdalena Sokół  
-  
kom. 790006481

Prowadzący instalację:

P4 Sp. z o. o.  
ul. Wynalazek 1  
02-677 Warszawa

Gdańsk, 2023-03-30

Adres do korespondencji:

P4 Sp. z o. o.  
ul. Arkońska 6, bud A3,  
80-387 Gdańsk

**Starosta Słupski**  
**Wydział Środowiska I Rolnictwa**

## ZGŁOSZENIE

organowi ochrony środowiska instalacji SLU0203A, z której emisja nie wymaga pozwolenia

dotyczy: zgłoszenia instalacji SLU0203A.

Podstawa prawna: ustawa z dnia 27 kwietnia 2001 r. Prawo ochrony środowiska, art. 152, ust 1 i ust. 2

Zgodnie z art. 152 ust. 2 – niniejsze zgłoszenie zawiera następujące dane:

**1) Oznaczenie prowadzącego instalację, jego adres zamieszkania lub siedziby.**

*P4 Sp. z o.o., ul. Wynalazek 1, 02-677 Warszawa*

**2) Adres zakładu, na którego terenie prowadzona jest eksploatacja instalacji.**

*76-251 Kobylnica, Witosza, dz. nr 218/6, 218/7, 218/8, 218/9, obr. 0005 Kobylnica, gm. Kobylnica, pow. słupski*

**3) Rodzaj i zakres prowadzonej działalności, w tym wielkość produkcji lub wielkość świadczonych usług.**

*Usługi telekomunikacyjne, transmisja danych: 1TB/doba.*

**4) Czas funkcjonowania instalacji (dni tygodnia i godziny).**

*Dni tygodnia: poniedziałek, wtorek, środa, czwartek, piątek, sobota, niedziela.*

*Godziny: od 00.00 do 24.00.*

**5) Wielkość i rodzaj emisji.**

L.p.	Nazwa anteny <sup>1</sup>	Wysokość [m n.p.t]	Rodzaj emisji	Równoważna moc promieniowana izotropowo	Azymut	Kąt pochylenia	Częstotliwość
1	11_GHT	53	PEM	1986 W	0°	0-6°	900 MHz
2	21_GHT	53	PEM	1986 W	100°	0-6°	900 MHz
3	31_GHT	53	PEM	1986 W	205°	0-6°	900 MHz
4	RL1	49,6	PEM	1514 W	58°		80 GHz

**6) Opis stosowanych metod ograniczania wielkości emisji.**

*Nie jest wymagane ograniczenie wielkości emisji.*

**7) Informacja, czy stopień ograniczania wielkości emisji jest zgodny z obowiązującymi przepisami.**

*Stopień ograniczenia wielkości emisji jest zgodny z obowiązującymi przepisami.*

**8) (uchylony)**

*-/-*

**9) Sprawozdanie z wykonanych pomiarów poziomów pól EM, o których mowa w art. 122a ust. 1 pkt 1.**

*Sprawozdanie nr z dnia , Nr akredytacji PCA – AB 1630.*

Koordynator OŚ  
Magdalena Sokół  
kom. 790006481

## Podpis jest prawidłowy

Dokument podpisany przez Magdalena Katarzyna Sokół  
Data: 2023.03.30 15:45:04 CEST



<sup>1</sup> Każdy wiersz tabeli odpowiada pojedynczej antenie skojarzonej z nadajnikiem. Pojedyncza antena jest urządzeniem emitującym do środowiska energię w postaci fali elektromagnetycznej w określonym paśmie częstotliwości. W jednej obudowie może znajdować się wiele pojedynczych anten.



**FORMULARZ ZGŁOSZENIA INSTALACJI WYTWARZAJĄCYCH POLA  
ELEKTROMAGNETYCZNE**

**I. Wypełnia podmiot prowadzący instalację dokonujący jej zgłoszenia**

1. Nazwa i adres organu ochrony środowiska właściwego do przyjęcia zgłoszenia

*Starosta Słupski  
Wydział Środowiska i Rolnictwa  
76-200 Słupsk  
Ul. Szarych Szeregów 14*

2. Nazwa instalacji zgodna z nazewnictwem stosowanym przez prowadzącego instalację

*SLU0203\_A (zgłoszenie nr 1)*

3. Określenie nazw jednostek terytorialnych (gmin, powiatów i województw), na których terenie znajduje się instalacja, wraz z podaniem symboli NTS jednostek terytorialnych, na których terenie znajduje się instalacja.

*woj. POMORSKIE 2.6.22 (TERYT: 22) (KTS: 10042200000000), pow. słupski 4.6.22.41.12 (TERYT: 2212) (KTS: 10042214112000), gm. Kobylnica 5.6.22.41.12.06.2 (TERYT: 2212062) (KTS: 10042214112062)*

4. Oznaczenie prowadzącego instalację, jego adres zamieszkania lub siedziby

*P4 Sp. z o.o., ul Wynałazek 1, 02-677 Warszawa*

5. Adres zakładu, na którego terenie prowadzona jest eksploatacja instalacji

*76-251 Kobylnica, Witosza, dz. nr 218/6, 218/7, 218/8, 218/9, obr. 0005 Kobylnica, gm. Kobylnica, pow. słupski*

6. Rodzaj instalacji zgodnie z załącznikiem nr 2 rozporządzenia Ministra Środowiska z dnia 2 lipca 2010r. w sprawie zgłoszenia instalacji wytwarzających pola elektromagnetyczne (Dz. U. nr 130, poz. 879).

*Instalacja radiokomunikacyjna, której moc promieniowana izotropowo wynosi nie mniej niż 15W, emitująca pola elektromagnetyczne o częstotliwościach od 30 kHz do 300 GHz.*

7. Rodzaj i zakres prowadzonej działalności, w tym wielkość produkcji lub wielkość świadczonych usług.

*Usługi telekomunikacyjne bez prowadzenia produkcji. Wielkość świadczonych usług: usługi telekomunikacyjne dla ilości do 2000 użytkowników jednocześnie.*

8. Czas funkcjonowania instalacji (dni tygodnia i godziny)

*Wszystkie dni tygodnia, 24 godziny na dobę.*

9. Emisja pola elektromagnetycznego o równoważnych mocach promieniowanych izotropowo (EIRP) poszczególnych anten:

*Antena Sektorowa 11\_GHT: 1986W  
Antena Sektorowa 21\_GHT: 1986W  
Antena Sektorowa 31\_GHT: 1986W  
Radiolinia RL1: 1514W*

10. Opis stosowanych metod ograniczenia emisji

*Instalacja ogranicza wielkość emisji w sposób automatyczny do wartości nie większych niż niezbędne do zapewnienia obsługi użytkowników sieci. Metoda zgodna z zasadą działania systemu telefonii komórkowej określona odpowiednimi normami.*

11. Informacja czy stopień ograniczenia wielkości emisji jest zgodny z obowiązującymi przepisami

*Konstrukcja stacji ogranicza wielkość emisji, tak że obowiązujące przepisy i normy dotyczące pól elektromagnetycznych są zachowane.*

12. Szczegółowe dane odpowiednio do rodzaju instalacji zgodnie z wymaganiami określonymi w załączniku 2 do rozporządzenia, które utraciło moc dnia 1 stycznia 2021 roku.

LP 1. Współrzędne geograficzne anten instalacji:  
*Antena Sektorowa 11\_GHT: (16°59'09.7"E, 54°26'28.8"N)  
Antena Sektorowa 21\_GHT: (16°59'09.7"E, 54°26'28.8"N)  
Antena Sektorowa 31\_GHT: (16°59'09.7"E, 54°26'28.8"N)  
Radiolinia RL1: (16°59'10.2"E, 54°26'29.4"N)*


LP 2. Częstotliwość pracy instalacji:  
*900MHz, 80GHz*

LP 3. Wysokość środków elektrycznych anten nad poziomem terenu:

*Antena Sektorowa 11\_GHT: 53,00m  
Antena Sektorowa 21\_GHT: 53,00m  
Antena Sektorowa 31\_GHT: 53,00m  
Radiolinia RL1: 49,60m*

LP 4. Emisja pola elektromagnetycznego o równoważnych mocach promieniowanych izotropowo (EIRP) poszczególnych anten:

*Antena Sektorowa 11\_GHT: 1986W  
Antena Sektorowa 21\_GHT: 1986W  
Antena Sektorowa 31\_GHT: 1986W*

	Radiolinia RL1: 1514W
LP 5.	Zakresy azymutów i katów pochylenia osi głównych wiązek promieniowania poszczególnych anten Instalacji: Antena Sektorowa 11_GHT: azymut 0°, pochylenie 0-6° (900MHz) Antena Sektorowa 21_GHT: azymut 100°, pochylenie 0-6° (900MHz) Antena Sektorowa 31_GHT: azymut 205°, pochylenie 0-6° (900MHz) Radiolinia RL1: azymut 58° +/-30°, pochylenie 0°
LP 6.	Niniejsza instalacja radiokomunikacyjna nie zalicza się do przedsięwzięć, o których mowa w przepisach wydanych na podstawie art. 60 ustawy z dnia 3 października 2008 r. o udostępnianiu informacji o środowisku i jego ochronie, udziale społeczeństwa w ochronie środowiska oraz o ocenach oddziaływania na środowisko – podobnie jak każda inna instalacja radiokomunikacyjna (co jest skutkiem uchylenia ze skutkiem od dnia 4 czerwca 2022 roku przepisów § 2 ust. 1 pkt 7) oraz § 3 ust. 1 pkt 8) rozporządzenia w sprawie przedsięwzięć mogących znacząco oddziaływać na środowisko, na podstawie rozporządzenia Rady Ministrów z dnia 5 maja 2022r. zmieniającego rozporządzenie w sprawie przedsięwzięć mogących znacząco oddziaływać na środowisko; Dz. U. 2022 poz. 1071 z dnia 20 maja 2022r.)
LP 7.	Sprawozdanie z wykonanych pomiarów poziomów pól elektromagnetycznych, o których mowa w art. 122a ust. 1 pkt 1) Prawa ochrony środowiska – jako załącznik.
13. Miejscowość, data: Gdańsk, 2023-03-30	
Imię i nazwisko osoby reprezentującej prowadzącego instalację: Magdalena Sokół	
Podpis jest prawidłowy	
Podpis:	Dokument podpisany przez Magdalena Katarzyna Sokół 
	Data: 2023.03.30 15:44:51 CEST
<b>II. Wypełnia organ ochrony środowiska przyjmujący zgłoszenie</b>	
Data zarejestrowania zgłoszenia	Numer zgłoszenia 1



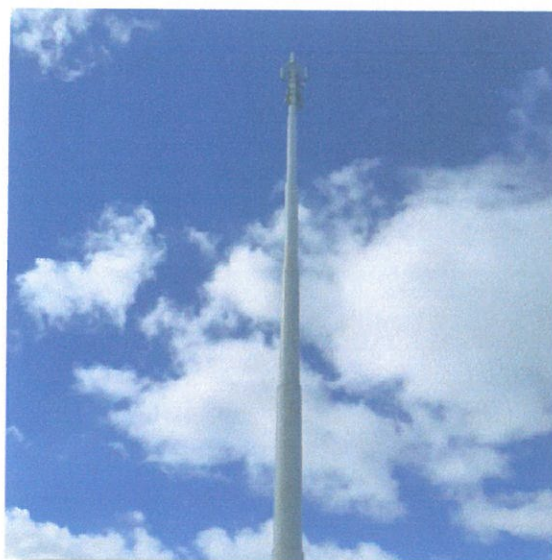
Laboratorium EMVO Sp. J. Urbański, Pawelak  
ul. Jasna 1  
00-013 Warszawa

tel. +48 22 780 29 64  
e-mail: laboratorium@emvo.pl



AB 1630

## Sprawozdanie z pomiarów pól elektromagnetycznych - środowisko nr 49/03/OŚ/2023- P4



Nr i nazwa stacji	SLU0203A	
Adres	Kobylnica, Witosza, dz. nr 218/6, 218/7, 218/8, 218/9, obr. 0005 Kobylnica, pow. słupski, woj. pomorskie	
Opracowanie	Martyna Karczmarczyk	Specjalista ds. pomiarów
Autoryzacja	Andrzej Urbański	Kierownik Laboratorium
Podpis	Podpis jest prawidłowy Dokument podpisany przez Andrzej Urbański Data: 2023.03.28 14:53:50 Powód: Zatwierdzam dokument	
Data	2023-03-28	

## Spis treści

1. Informacje ogólne.....	3
2. Podstawa prawna.....	3
3. Opis pomiarów.....	3
4. Zróżnicowanie dopuszczalne poziomy pól elektromagnetycznych.....	5
5. Charakterystyka źródeł PEM.....	5
6. Wyniki pomiarów.....	5
7. Stwierdzenie zgodności.....	6
8. Oświadczenie.....	7
9. Spis załączników.....	8



- Rozporządzenie Ministra Klimatu i Środowiska z dnia 6 maja 2022 r. zmieniające rozporządzenie w sprawie sposobów sprawdzania dotrzymywania dopuszczalnych poziomów pól elektromagnetycznych w środowisku (Dz.U. 2022 poz. 1121).

### 3. Opis pomiarów

Metodologia pomiarowa	Pomiary w oparciu o Rozporządzeniem Ministra Klimatu z dnia 17 lutego 2020 r. w sprawie sposobów sprawdzania dotrzymywania dopuszczalnych poziomów pól elektromagnetycznych w środowisku (Dz.U. 2020 poz. 258) oraz Rozporządzenie Ministra Klimatu i Środowiska z dnia 6 maja 2022 r. zmieniające rozporządzenie w sprawie sposobów sprawdzania dotrzymywania dopuszczalnych poziomów pól elektromagnetycznych w środowisku (Dz.U. 2022 poz. 1121).
Cel badań	Określenie wartości natężenia pola elektrycznego w miejscach dostępnych dla ludności.
Opis zestawu pomiarowego	Miernik Narda NBM 550, Sonda EF-6092, o zakresie pomiarowym 0,7 V/m – 300V/m pracująca w paśmie 0,1 – 90 GHz, świadectwo wydane przez Laboratorium Wzorców i Metrologii Pola Elektromagnetycznego, Instytut Telekomunikacji, Teleinformatyki i Akustyki Politechniki Wrocławskiej. Świadectwo ważne do 10.06.2024 r. Miernik Narda NBM 550, Sonda EF-6092 pracująca w zakresie temperatury -10°C - +50°C oraz wilgotności 5% - 95% Niepewność rozszerzona wynosi 58,8% przy poziomie ufności 95% z uwzględnieniem współczynnika rozszerzenia k=2.
Wyposażenie pomocnicze	Termohigrometr Bestone, Nr. inwentarzowy 03/WL, nr identyfikacyjny 1222436, typ: GM1362-EN-00, świadectwo wzorcowania z dn. 22.12.2015 r. wydane przez Laboratorium Pomiarowe „MUTECH”. Przymiar wstępowy STABILA, Nr. inwentarzowy 06/WL, nr identyfikacyjny 06WL, świadectwo wzorcowania z dn. 22.09.2021 r. wydane przez Zespół Laboratoriów wzorcujących Okręgowego Urzędu Miar w Gdyni. GPS Garmin 64s okresowo sprawdzany w punktach osnowy geodezyjnej klasy 3 na podstawie licencji punktu, zgodnie z procedurą sprawdzeń okresowych IS/PO-16-11/03.
Pomiary zostały wykonane	<ol style="list-style-type: none"> <li>1. na głównych i pomocniczych kierunkach pomiarowych, na kierunkach zbliżonych do azymutów anten oraz w dodatkowych pionach pomiarowych zgodnie z wymaganiami pkt 12, 13, 14 i 19 Rozporządzenia Ministra Klimatu z dnia 17 lutego 2020 r. (Dz. U. 2020, poz. 258) oraz Rozporządzenia Ministra Klimatu i Środowiska z dnia 6 maja 2022 r. zmieniającego rozporządzenie w sprawie sposobów sprawdzania dotrzymywania dopuszczalnych poziomów pól elektromagnetycznych w środowisku (Dz.U. 2022 poz. 1121).</li> <li>2. na obszarze pomiarowym, dla którego, na podstawie uprzednio przeprowadzonych obliczeń stwierdzono w miejscach dostępnych dla ludności występowanie pól elektromagnetycznych o najwyższym poziomie, które pochodzą z badanej instalacji zgodnie z wymaganiami pkt 5 ppkt 2 oraz pkt 13 ppkt 1 Rozporządzenia Ministra Klimatu z dnia 17 lutego 2020 r. w sprawie sposobów sprawdzania dotrzymywania dopuszczalnych poziomów pól elektromagnetycznych w środowisku (Dz. U. 2020, poz. 258) oraz Rozporządzenia Ministra Klimatu i Środowiska z dnia 6 maja 2022 r. zmieniającego rozporządzenie w sprawie sposobów sprawdzania dotrzymywania dopuszczalnych poziomów pól elektromagnetycznych w środowisku (Dz.U. 2022 poz. 1121). Wyniki obliczeń nie uwzględniały parametrów pracy instalacji innych operatorów</li> </ol>

„Bez pisemnej zgody Laboratorium niniejsze sprawozdanie nie może być powielane inaczej, jak tylko w całości. Ponadto wyniki dotyczą tylko badanych obiektów przywołanych w niniejszym sprawozdaniu z badań”



- występujących na obiekcie bądź w obszarze pomiarowym.
3. w miejscach dostępnych dla ludności.
  4. miejsca niedostępne podczas wykonywania pomiarów wskazane zostały w pkt 6 (tabeli wyniki pomiarów).

Szczególne warunki podczas wykonywania pomiarów      Pomiaru wykonane zostały podczas obowiązywania w kraju stanu zagrożenia epidemicznego, zgodnie z art. 122a ust. 1b Ustawy z dnia 27 kwietnia 2001 r. – Prawo ochrony środowiska (Dz. U. z 2019 r. poz. 1396, z późn. zm.9)).

Warunki pracy urządzeń nadawczych      Tryb pracy eksploatacyjny.

#### 4. Zróżnicowanie dopuszczalne poziomy pól elektromagnetycznych.

Zakresy znajdują się w Dzienniku Ustaw z dnia 17 grudnia 2019 r. przedstawione są w tabeli nr 2 (Dz. U. z 2019r. poz. 2448).

Parametr fizyczny	Składowa elektryczna E (V/m)	Składowa magnetyczna H (A/m)	Gęstość mocy S (W/m <sup>2</sup> )
Zakres Częstotliwości pola elektromagnetycznego			
od 400 MHz do 2000 MHz	$1,375 \times f^{0,5}$	$0,0037 \times f^{0,5}$	$f / 200$
od 2 GHz do 300 GHz	61	0,16	10

#### 5. Charakterystyka źródeł PEM.

Zgodnie z informacją otrzymaną od Klienta pomiary zostały wykonane przy ustawieniach pochylenia anten zgodnych z pkt. 13, ppkt 2 Rozporządzenia Ministra Klimatu z dnia 17 lutego 2020 roku.

Tabela 1. Anteny sektorowe - dane otrzymane od klienta

Charakterystyka promieniowania		kierunkowa		
Rzeczywisty czas pracy [h/dobę]		24		
Rodzaj wytwarzanego pola		stacjonarne		
Lp	Wyszczególnienie	sektor 1	sektor 2	sektor 3
<b>I</b>				
<b>Nadajnik stacji bazowej:</b>				
1	Typ / Producent	DBS/RBS / Overlay Huawei/Ericsson		
2	Częstotliwość (pasmo) MHz	900	900	900
3	Maksymalna moc nadawana na sektor [dBm]	46,99	46,99	46,99
<b>II</b>				
<b>Obciążenie:</b>				
1	Typ anteny	Huawei ATR4518R6	Huawei ATR4518R6	Huawei ATR4518R6
2	Producent anteny	Huawei	Huawei	Huawei
3	Ilość anten	1	1	1
4	Azymut	0	100	205
5	Zakres kątów pochylenia anten [°]	0,00-6,00	0,00-6,00	0,00-6,00
6	Wysokość zainst. n.p.t. [m]	53,00	53,00	53,00
7	EIRP [W]	1986	1986	1986

Tabela 2. Anteny radioliniowe- dane otrzymane od klienta

Charakterystyka promieniowania				kierunkowa			
Rzeczywisty czas pracy [h/dobę]				24			
Rodzaj wytwarzanego pola				stacjonarne			
Linia radiowa				Antena			
Lp	typ/producent	częstotliwość pracy [GHz]	moc wyjściowa [dBm]	typ/producent	średnica anteny [m]	azymut [°]	wysokość zainstal. [m]
1	OPTIX RTN/HUAWEI	80	18	A80S03/Huawei	0,3	58	49,60

## 6. Wyniki pomiarów.

Wyniki pomiarów pól elektromagnetycznych dla celów ochrony środowiska przedstawia poniższa tabela. Piony pomiarowe zostały przedstawione w zał. 2.

Nr PP	Pole-E [V/m]	Pole-E, +U [V/m]	Pole-H [A/m]	Pole-H +U [A/m]	Wys. pomiaru [m]	Opis pionu	Uwagi	WM <sub>E</sub>	WM <sub>H</sub>
1	0,7*	1,27	0,002	0,003	0,3-2,0	N:54°26'31.9" E:16°59'09.7"	otoczenie stacji bazowej - 100m wzdłuż gł. osi promieniowania - GKP	0,045	0,046
2	0,7*	1,27	0,002	0,003	0,3-2,0	N:54°26'35.1" E:16°59'09.7"	otoczenie stacji bazowej - 200m wzdłuż gł. osi promieniowania - GKP	0,045	0,046
3	0,7*	1,27	0,002	0,003	0,3-2,0	N:54°26'38.4" E:16°59'09.5"	otoczenie stacji bazowej - 300m wzdłuż gł. osi promieniowania - GKP	0,045	0,046
4	0,7*	1,27	0,002	0,003	0,3-2,0	N:54°26'41.7" E:16°59'09.5"	otoczenie stacji bazowej - 400m wzdłuż gł. osi promieniowania - GKP	0,045	0,046
5	0,8	1,27	0,002	0,003	0,3-2,0	N:54°26'44.8" E:16°59'09.4"	otoczenie stacji bazowej - 500m wzdłuż gł. osi promieniowania - GKP	0,045	0,046
6	0,7*	1,27	0,002	0,003	0,3-2,0	N:54°26'45.9" E:16°59'09.3"	otoczenie stacji bazowej - 530m wzdłuż gł. osi promieniowania - GKP	0,045	0,046
7	0,7*	1,27	0,002	0,003	0,3-2,0	N:54°26'28.1" E:16°59'15.5"	otoczenie stacji bazowej - 100m wzdłuż gł. osi promieniowania - GKP	0,045	0,046
8	0,7*	1,27	0,002	0,003	0,3-2,0	N:54°26'27.7" E:16°59'20.9"	otoczenie stacji bazowej - 200m wzdłuż gł. osi promieniowania - GKP	0,045	0,046
9	0,7*	1,27	0,002	0,003	0,3-2,0	N:54°26'26.8" E:16°59'32.0"	otoczenie stacji bazowej - 400m wzdłuż gł. osi promieniowania - GKP	0,045	0,046
10	0,7*	1,27	0,002	0,003	0,3-2,0	N:54°26'26.4" E:16°59'37.0"	otoczenie stacji bazowej - 500m wzdłuż gł. osi promieniowania - GKP	0,045	0,046
11	0,7*	1,27	0,002	0,003	0,3-2,0	N:54°26'26.3" E:16°59'38.9"	otoczenie stacji bazowej - 530m wzdłuż gł. osi promieniowania - GKP	0,045	0,046
12	0,7*	1,27	0,002	0,003	0,3-2,0	N:54°26'26.1" E:16°59'07.6"	otoczenie stacji bazowej - 100m wzdłuż gł. osi promieniowania - GKP	0,045	0,046
13	0,7*	1,27	0,002	0,003	0,3-2,0	N:54°26'22.9" E:16°59'04.9"	otoczenie stacji bazowej - 200m wzdłuż gł. osi promieniowania - GKP	0,045	0,046
14	0,7*	1,27	0,002	0,003	0,3-2,0	N:54°26'19.8" E:16°59'03.2"	otoczenie stacji bazowej - 300m wzdłuż gł. osi promieniowania - GKP	0,045	0,046
15	0,7*	1,27	0,002	0,003	0,3-2,0	N:54°26'17.0" E:16°59'00.9"	otoczenie stacji bazowej - 400m wzdłuż gł. osi promieniowania - GKP	0,045	0,046
16	0,7*	1,27	0,002	0,003	0,3-2,0	N:54°26'13.9" E:16°58'58.7"	otoczenie stacji bazowej - 500m wzdłuż gł. osi promieniowania - GKP	0,045	0,046
17	0,7*	1,27	0,002	0,003	0,3-2,0	N:54°26'12.9" E:16°58'57.8"	otoczenie stacji bazowej - 530m wzdłuż gł. osi promieniowania - GKP	0,045	0,046
18	0,7*	1,27	0,002	0,003	0,3-2,0	N:54°26'30.7" E:16°59'14.2"	otoczenie stacji bazowej - 100m wzdłuż gł. osi promieniowania - GKP	0,045	0,046
19	0,7*	1,27	0,002	0,003	0,3-2,0	N:54°26'32.2" E:16°59'13.0"	otoczenie stacji bazowej - GKP	0,045	0,046
20	0,7*	1,27	0,002	0,003	0,3-2,0	N:54°26'29.4" E:16°59'16.2"	otoczenie stacji bazowej - GKP	0,045	0,046
21	0,7*	1,27	0,002	0,003	0,3-2,0	N:54°26'26.9" E:16°59'13.9"	otoczenie stacji bazowej - GKP	0,045	0,046
22	0,7*	1,27	0,002	0,003	0,3-2,0	N:54°26'25.7" E:16°59'10.3"	otoczenie stacji bazowej - GKP	0,045	0,046

„Bez pisemnej zgody Laboratorium niniejsze sprawozdanie nie może być powielane inaczej, jak tylko w całości. Ponadto wyniki dotyczą tylko badanych obiektów przywołanych w niniejszym sprawozdaniu z badań”

23	0,7*	1,27	0,002	0,003	0,3-2,0	N:54°26'26.4" E:16°59'05.5"	otoczenie stacji bazowej -PKP	0,045	0,046
24	0,7*	1,27	0,002	0,003	0,3-2,0	N:54°26'28.7" E:16°59'07.0"	otoczenie stacji bazowej -PKP	0,045	0,046
25	0,7*	1,27	0,002	0,003	0,3-2,0	N:54°26'30.7" E:16°59'06.4"	otoczenie stacji bazowej -GKP	0,045	0,046
A	0,7*	1,27	0,002	0,003	0,3-2,0	N:54°26'27.6" E:16°59'22.6"	Witosa 9B, pomiar przed posesją -DPP	0,045	0,046
B	0,7*	1,27	0,002	0,003	0,3-2,0	N:54°26'27.2" E:16°59'27.5"	Witosa 9a/9b, pomiar przed posesją -DPP	0,045	0,046
C	0,7*	1,27	0,002	0,003	0,3-2,0	N:54°26'27.5" E:16°59'29.2"	Witosa 7a, pomiar przed posesją -DPP	0,045	0,046
D	0,7*	1,27	0,002	0,003	0,3-2,0	N:54°26'27.0" E:16°59'30.2"	Witosa 7, pomiar przed posesją -DPP	0,045	0,046
E	0,7*	1,27	0,002	0,003	0,3-2,0	N:54°26'35.0" E:16°59'10.1"	Witosa 13, pomiar przed posesją -DPP	0,045	0,046
F	0,7*	1,27	0,002	0,003	0,3-2,0	N:54°26'38.5" E:16°59'07.9"	Witosa 48, pomiar przed posesją -DPP	0,045	0,046
G	0,7*	1,27	0,002	0,003	0,3-2,0	N:54°26'41.1" E:16°59'09.0"	St. Mikołajczyka 45, pomiar przed posesją -DPP	0,045	0,046
H	0,7*	1,27	0,002	0,003	0,3-2,0	N:54°26'44.6" E:16°59'08.7"	St. Mikołajczyka 6, pomiar przed posesją -DPP	0,045	0,046

Wynik pomiaru pole - E [V/m] - maksymalna wartość chwilowa zmierzona w danym pionie pomiarowym (uśredniona na podstawie punktu 11 Rozporządzenia Ministra Zdrowia).

Przyjęto najniższą dopuszczalną wartość składowej elektrycznej pola dla objętego pomiarami zakresu częstotliwości  $\min(ME_{gr}) = 28 \text{ V/m}$  oraz składowej magnetycznej  $\min(MH_{gr}) = 0,073 \text{ A/m}$ .

\* - wartość zmierzona poniżej zakresu akredytacji. Do obliczeń przyjęto wartość zgodną z dolną granicą akredytowanego zakresu pomiarowego metody.

GKP - główne kierunki pomiarowe

PKP - pomocnicze kierunki pomiarowe

DPP - dodatkowe punkty pomiarowe

PP - pion pomiarowy

U - niepewność pomiarowa rozszerzona, przy poziomie ufności 95%, z uwzględnieniem współczynnika rozszerzenia  $k=2$

$WM_E$  - wartość wskaźnikowa poziomu emisji pól elektromagnetycznych dla miejsc dostępnych dla ludności dla składowej elektrycznej pola

$WM_H$  - wartość wskaźnikowa poziomu emisji pól elektromagnetycznych dla miejsc dostępnych dla ludności dla składowej magnetycznej pola

## 7. Stwierdzenie zgodności

Na podstawie wytycznych podanych w Rozporządzeniu Ministra Zdrowia z dnia 17 grudnia 2019 r. w sprawie dopuszczalnych poziomów pól elektromagnetycznych w środowisku (Dz.U. 2019 poz. 2448) oraz sposobów sprawdzania dotrzymania tych poziomów zgodnie z Rozporządzeniem Ministra Klimatu z dnia 17 lutego 2020 r. w sprawie sposobów sprawdzania dotrzymania dopuszczalnych poziomów pól elektromagnetycznych w środowisku (Dz.U. 2020 poz. 258) oraz Rozporządzeniem Ministra Klimatu i Środowiska z dnia 6 maja 2022 r. zmieniającego rozporządzenie w sprawie sposobów sprawdzania dotrzymania dopuszczalnych poziomów pól elektromagnetycznych w środowisku (Dz.U. 2022 poz. 1121), dotyczących źródła wymagań, które muszą być spełnione, w oparciu o zasadę podejmowania decyzji zgodną z pkt. 26 Rozporządzenia Ministra Klimatu z dnia 17 lutego 2020 r. (Dz.U. 2020 poz. 258), na podstawie wyników pomiarów pól elektromagnetycznych wykonanych w dniu 28.03.2023 stwierdzono, że wszystkie wyniki przeprowadzonych pomiarów w danym obszarze pomiarowym oraz wyznaczone na tej podstawie wskaźniki  $WME$  oraz  $WMH$  są mniejsze od wartości dopuszczalnych – zgodnie z przepisami wydanymi na podstawie art. 122 ust. 1 ustawy z dnia 27 kwietnia 2001 r. – Prawo ochrony środowiska – załącznikiem do Rozporządzenia Ministra Klimatu i Środowiska z dnia 17 lutego 2020 r. w sprawie sposobów sprawdzania dotrzymania dopuszczalnych poziomów pól elektromagnetycznych w środowisku (Dz.U. 2020 poz. 258, pkt 26).



## 8. Oświadczenie.

Wyniki badania odnoszą się wyłącznie do badanego obiektu.

Bez pisemnej zgody sprawozdanie nie może być powielane inaczej, jak tylko w całości.

Uwagi i zastrzeżenia przyjmowane są w formie pisemnej w ciągu 14 dni od daty otrzymania sprawozdania.

## 9. Spis załączników.

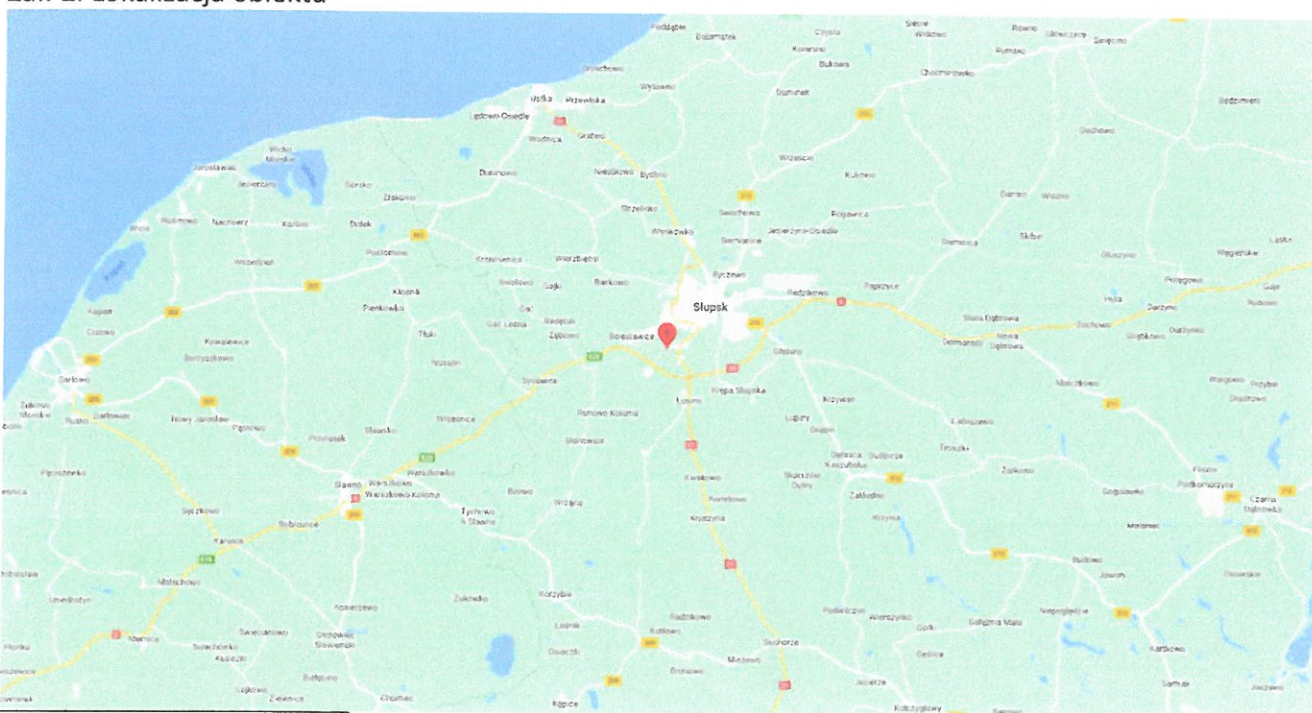
Załącznik 1. Lokalizacja obiektu.

Załącznik 2. Widok pionów pomiarowych

Załącznik 3. Załączniki graficzne

## Koniec sprawozdania

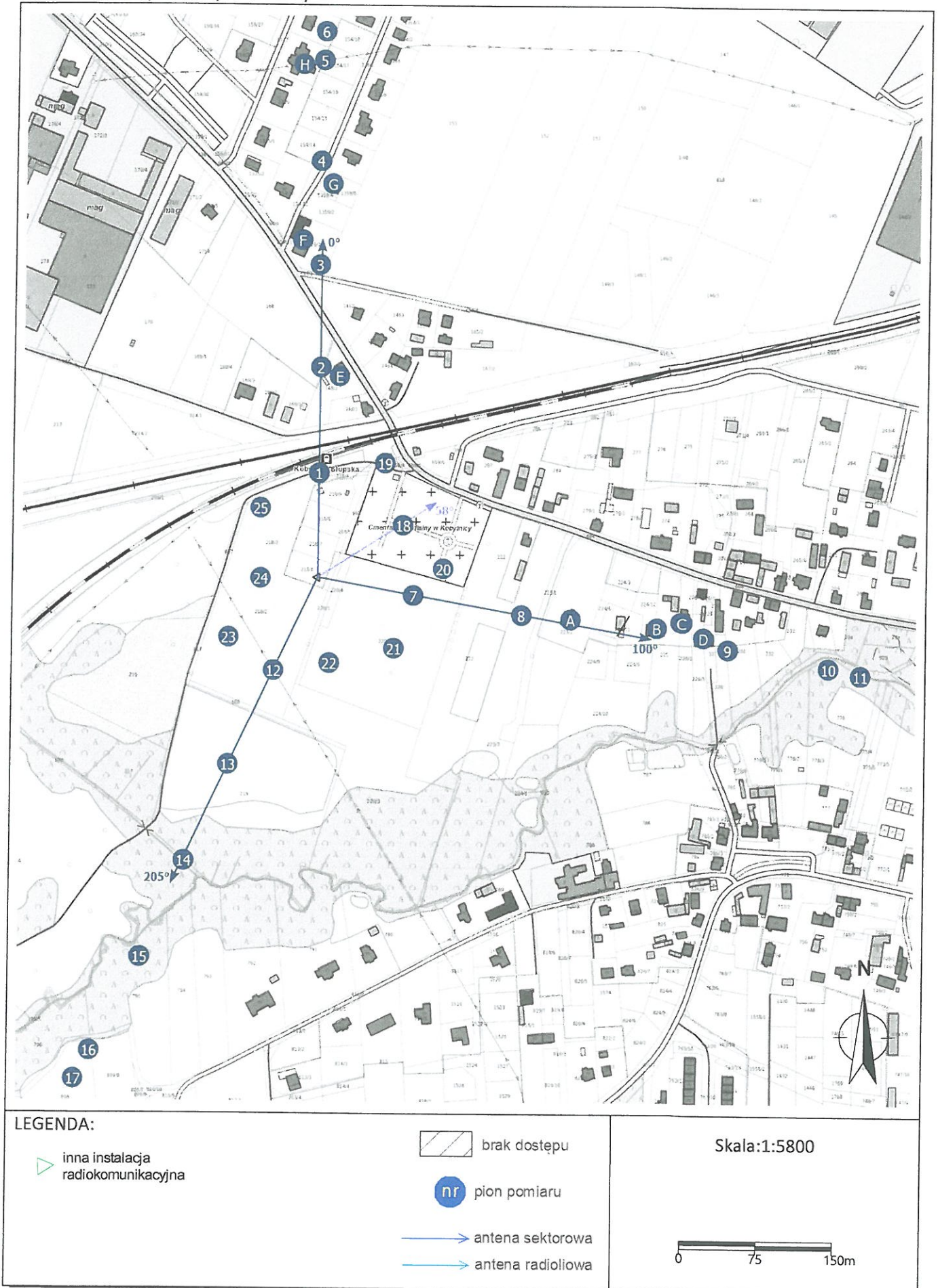
### Załącznik 1. Lokalizacja obiektu



Współrzędne geograficzne	
długość:	16°59'09.71"E
szerokość:	54°26'28.78"N



Załącznik 2. Widok pionów pomiarowych



„Bez pisemnej zgody Laboratorium niniejsze sprawozdanie nie może być powielane inaczej, jak tylko w całości. Ponadto wyniki dotyczą tylko badanych obiektów przywołanych w niniejszym sprawozdaniu z badań”

Załącznik 3. Załączniki graficzne.

