

Załącznik
do uchwały nr...*73*.../2018
Zarządu Powiatu Słupskiego
z dnia *26 czerwca 2018 roku*

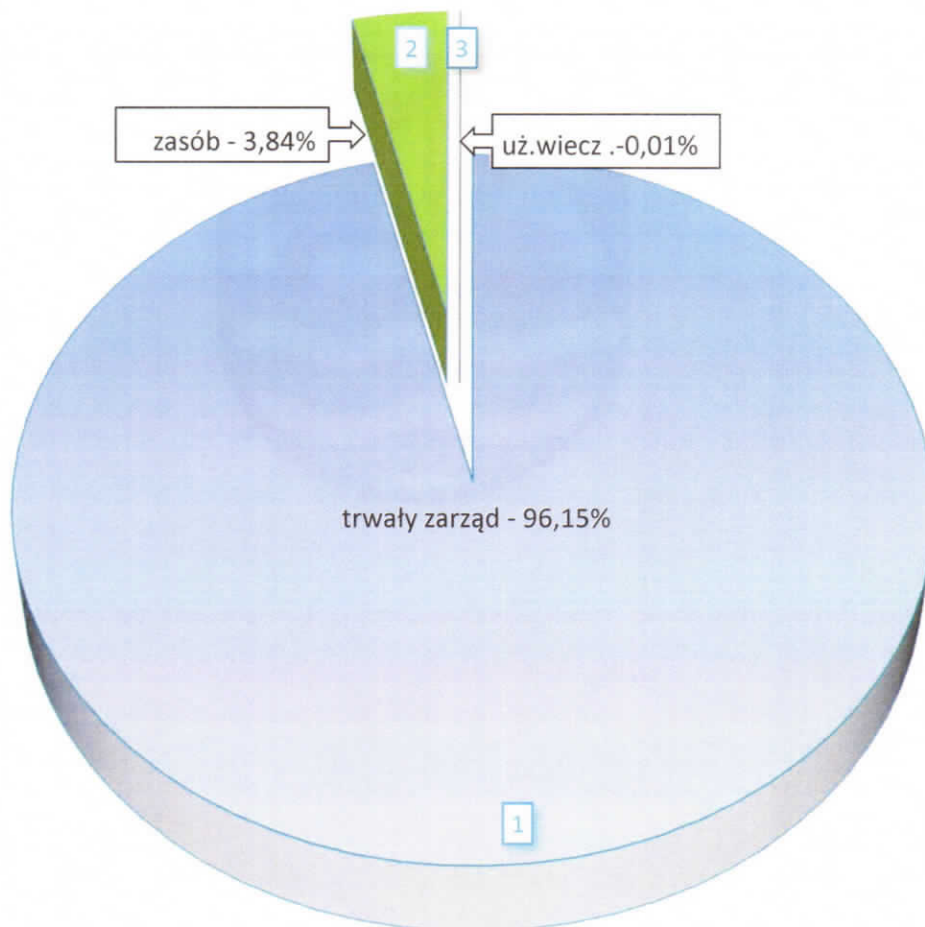
**PLAN WYKORZYSTANIA ZASOBU
NIERUCHOMOŚCI POWIATU SŁUPSKIEGO
NA LATA 2018-2020**



[Handwritten signature]

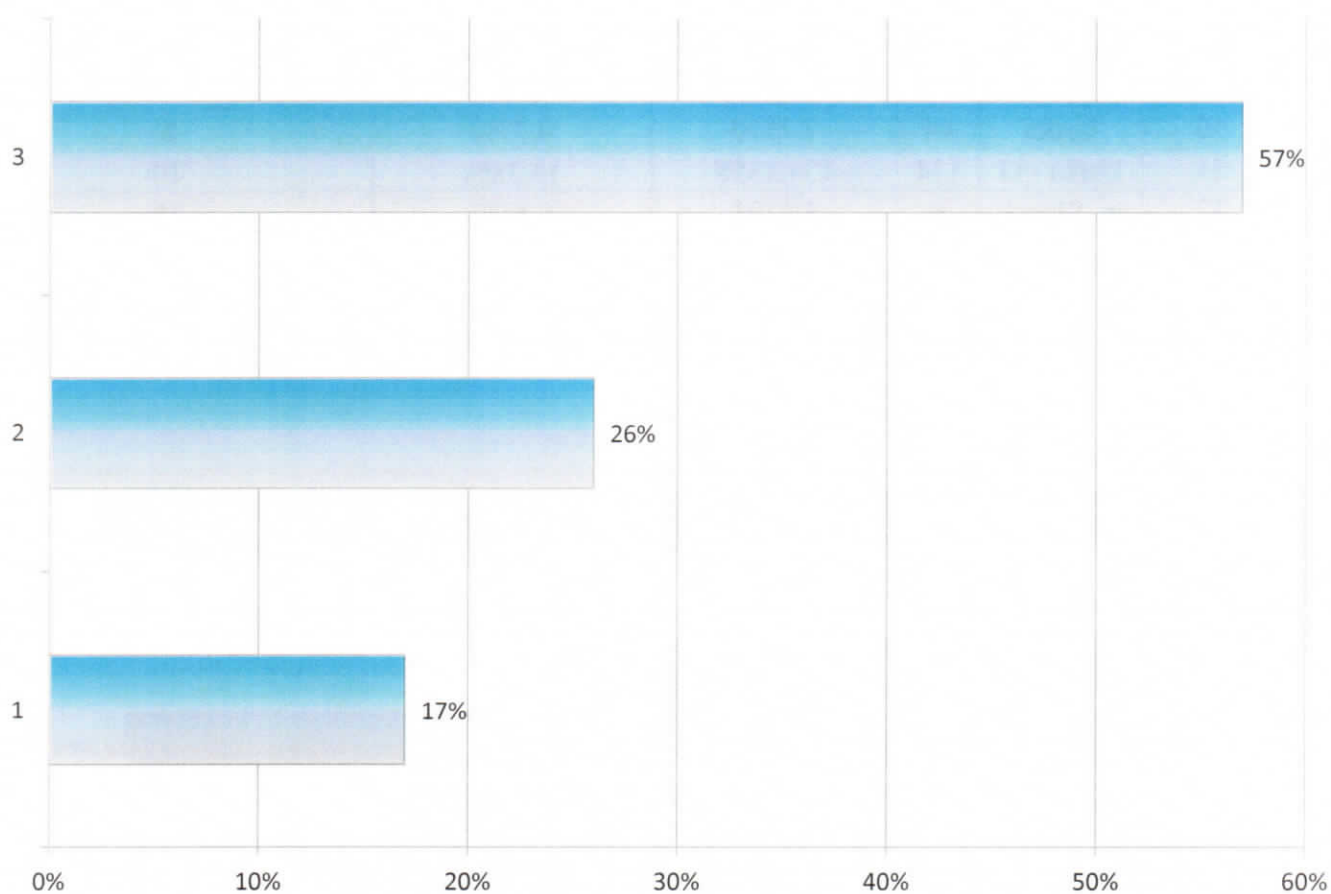
I. ZESTAWIENIE POWIERZCHNI NIERUCHOMOŚCI ZASOBU ORAZ NIERUCHOMOŚCI POWIATU SŁUPSKIEGO ODDANYCH W UŻYTKOWANIE WIECZyste:

Rodzaj zasobu	DZIAŁKI		
	Ilość	Pow [ha]	Pow. [%]
Trwały zarząd nieruchomości powiatu	971	1004.9645	96,15
Pozostały zasób nieruchomości powiatu	60	40.1010	3,84
Użytkowanie wieczyste powiatu	3	0.1335	0,01
Razem:	1064	1045.1990	100



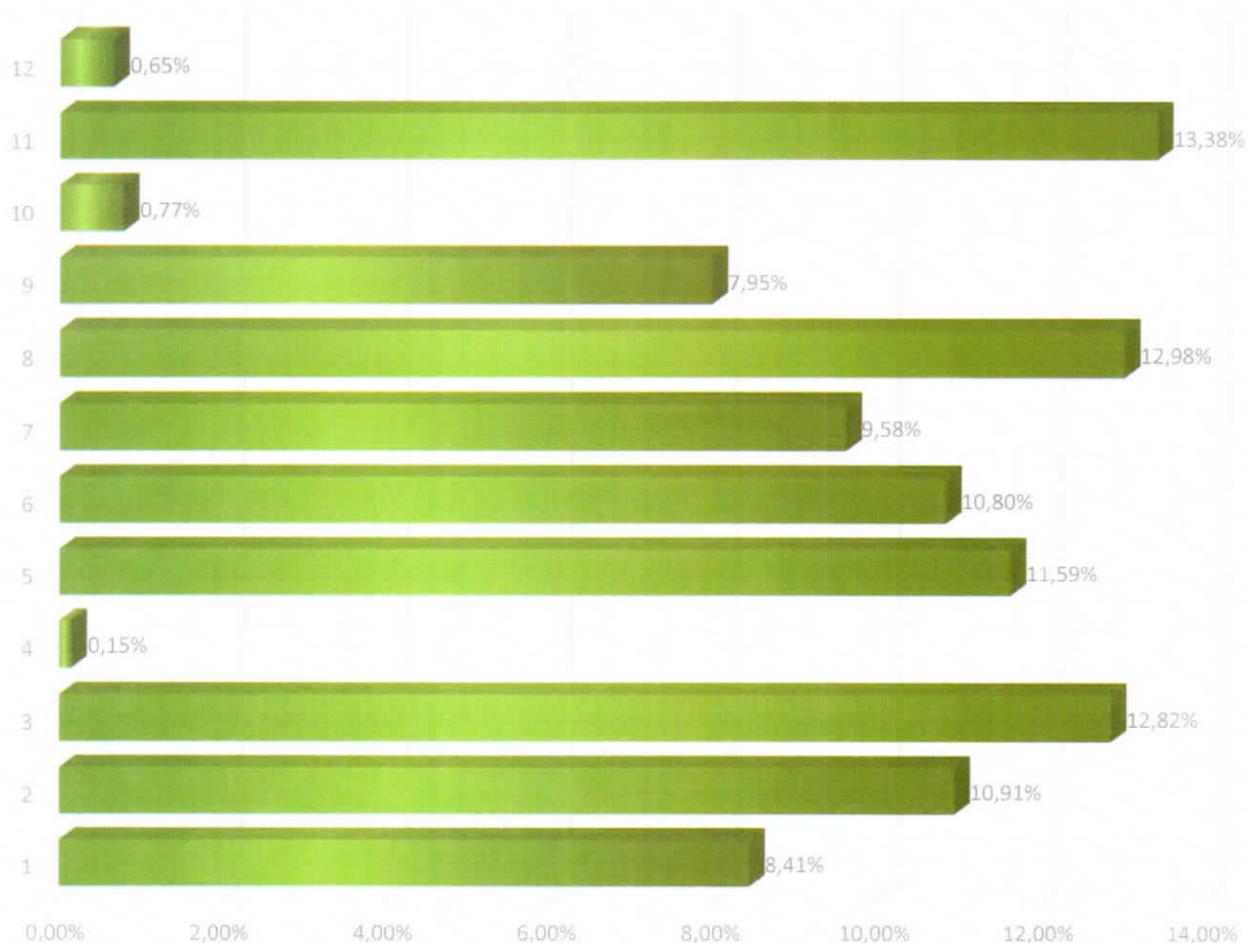
Rozkład użytkowania wieczyste gruntów Powiatu Słupskiego w podziale na gminy

L.p	GMINA	DZIAŁKI		
		Ilość	Pow [ha]	Pow. w %
1	m. Słupsk	1	0,0227	17 %
2	m. Koszalin	1	0,0346	26 %
3	m. Szczecinek	1	0,0762	57 %
Razem:		3	0,1335	100



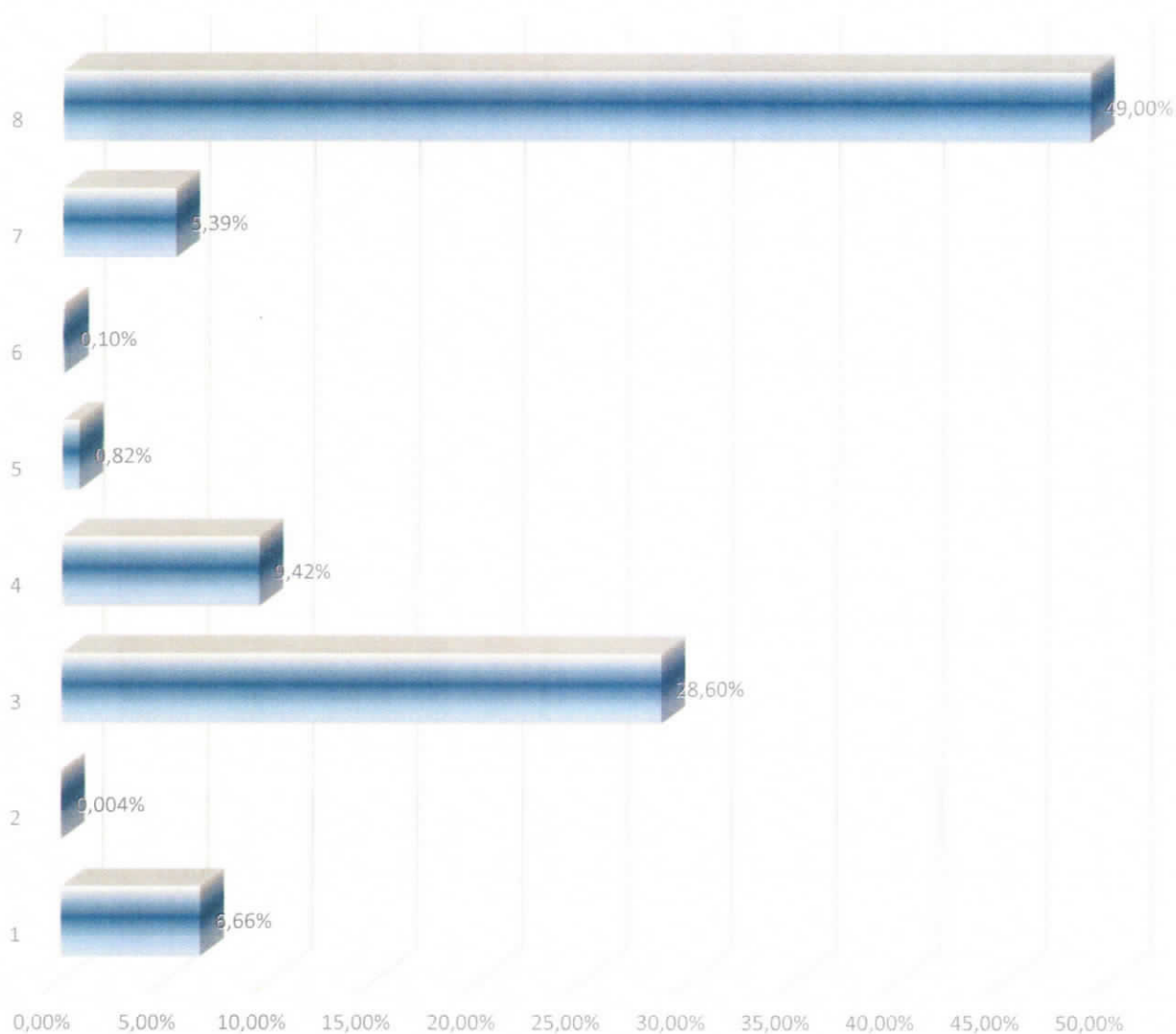
Rozkład trwałego zarządu ustanowionego na nieruchomościach Powiatu Słupskiego w podziale na gminy

L.p	GMINA	DZIAŁKI			BUDYNKI
		Ilość	Pow [ha]	Pow. [%]	Ilość
1	Damnica	70	84.5402	8,41%	2
2	Dębница Kaszubska	109	109.6734	10,91%	-
3	Główczyce	83	128.8665	12,82%	2
4	Kępice	3	1.4760	0,15%	-
5	Kępice - G	86	116.5145	11,59%	-
6	Kobylnica	115	108.5530	10,80%	-
7	Potęgowo	93	96.2899	9,58%	-
8	Słupsk - G	154	130.4496	12,98%	3
9	Smoldzino	72	79.8682	7,95%	-
10	Ustka	44	7.7670	0,77%	8
11	Ustka - G	134	134.4358	13,38%	10
12	m. Słupsk	8	6.5304	0,65%	18
	Razem:	971	1004.9645	100 %	43



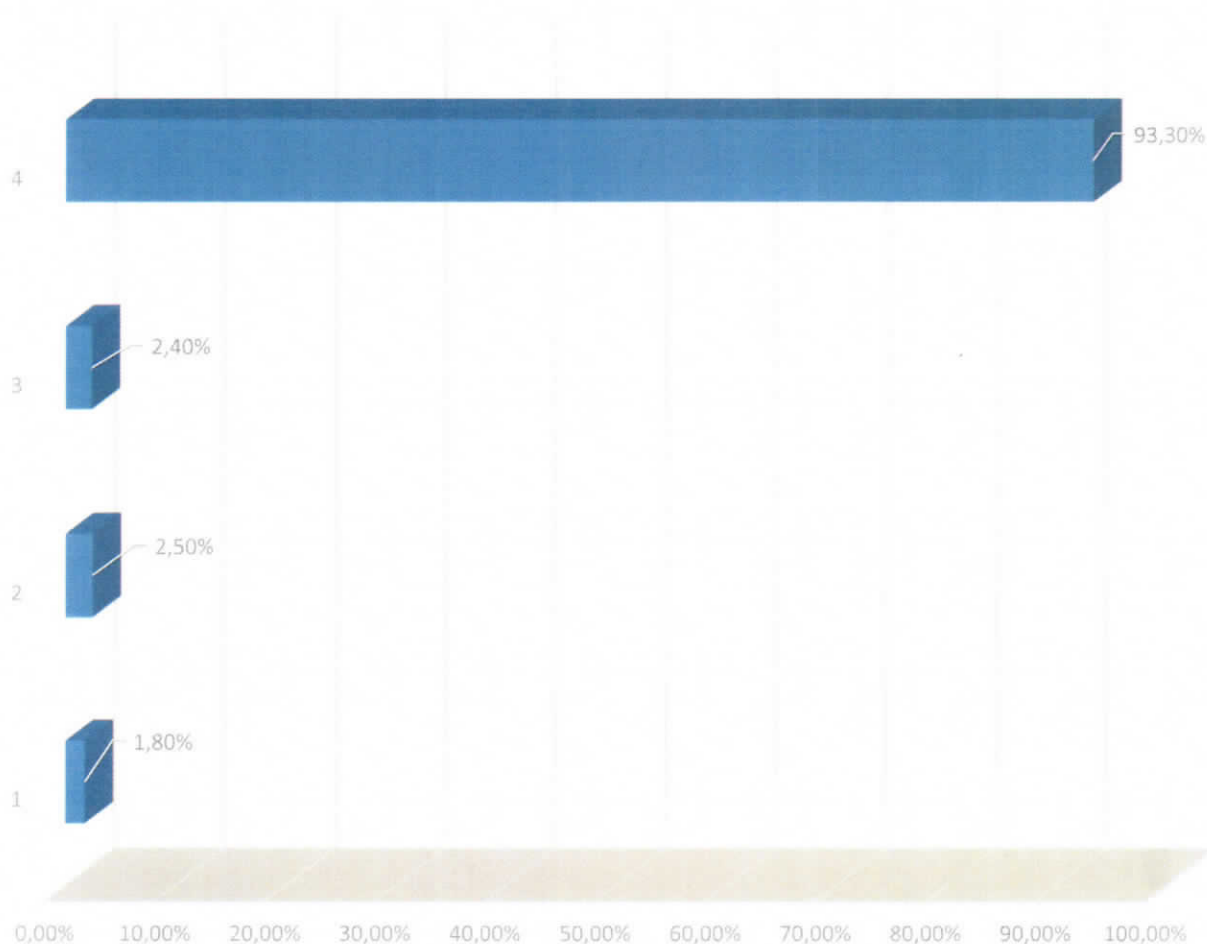
Rozkład pozostałych nieruchomości wchodzących w skład zasobu Powiatu Słupskiego w podziale na gminy

L. p	GMINA	DZIAŁKI			BUDYNKI
		Ilość	Pow [ha]	Pow.[%]	Ilość
1	Damnica	1	2,6694	6,66%	
2	Dębница Kaszubska	1	0,0015	0,004%	-
3	Kępice - G	6	11,4688	28,60%	4
4	Słupsk - G	25	3,7772	9,42%	-
5	Smołdzino	2	0,3300	0,82%	-
6	Ustka	2	0,0417	0,10%	1
7	Ustka - G	18	2,1625	5,39%	-
8	Słupsk - M	6	19,6499	49,00%	3
	Razem:	60	40,1010	100%	8



Podział nieruchomości powiatowych według sposobu ich użytkowania

L.p.	Sposób użytkowania gruntów	Powierzchnia w zaokrągleniu do pełnych hektarów	Powierzchnia w %
1	Użytki rolne i nieużytki	19	1,8 %
2	Grunty leśne oraz zadrzewione i zakrzewione	26	2,5 %
3	Grunty zabudowane i zurbanizowane	25	2,4 %
4	Drogi powiatowe	975	93,3 %
Razem powierzchnia:		1045	100%



Szczegółowy wykaz nieruchomości wchodzących w skład zasobu powiatowego oraz oddanych w użytkowanie wieczyste:

GMINA SŁUPSK

Trwały zarząd – Dom Pomocy Społecznej w Lubuczewie

<i>Grunty</i>			
<i>Obręb</i>	<i>Działka</i>	<i>Zabudowa</i>	<i>Powierzchnia</i>
Lubuczewo	11/1	nie	0,2008 ha
Lubuczewo	11/4	tak	0,8577 ha
Lubuczewo	12/1	tak	1,2914 ha
Lubuczewo	52/2	nie	0,0382 ha

Razem: 2,3881 ha

<i>Budynki (budowle)</i>		
<i>Przeznaczenie</i>	<i>Pow. użytkowa</i>	<i>Kubatura</i>
Budynek główny	4229 m ²	18 496 m ³
Budynek pomocniczy	127 m ²	502 m ³
Kostnica	32 m ²	162 m ³
Śmietnik	16 m ²	-
Przepompownia	-	-
Stacja uzdatniania wody	-	-
Studnia	-	-

MIASTO USTKA ul. Wróblewskiego 5

Trwały zarząd – Młodzieżowy Ośrodek Socjoterapii w Ustce

<i>Grunty</i>			
<i>Obręb</i>	<i>Działka</i>	<i>Zabudowa</i>	<i>Powierzchnia</i>
Miasto Ustka	562/1	tak	0,4791 ha
Miasto Ustka	1118/1	nie	0,0138 ha

Razem: 0,4929 ha

<i>Budynki (budowle)</i>		
<i>Przeznaczenie</i>	<i>Pow. użytkowa</i>	<i>Kubatura</i>
Budynek internatu	1 290 m ²	9801m ³
Drogi, place chodniki	1560 m ²	-
Ogrodzenie	107 mb	-

GMINA USTKA

Trwały zarząd – Dom Pomocy Społecznej w Machowinku

<i>Grunty</i>			
<i>Obręb</i>	<i>Działka</i>	<i>Zabudowa</i>	<i>Powierzchnia</i>
Machowinko	163/1	tak	2,47 ha
Machowinko	163/2	nie	1,67 ha
Machowinko	217/1	nie	0,65 ha

Razem: 4,79 ha

<i>Budynki (budowle)</i>		
<i>Przeznaczenie</i>	<i>Pow. użytkowa</i>	<i>Kubatura</i>
Budynek główny	1508,0 m ²	6 326,6 m ³
Budynek administracyjny	197,1 m ²	880,0 m ³
Budynek pralni	359,3 m ²	1 338,8 m ³
Budynek kotłowni	102,6 m ²	538,5 m ³
Brama przesuwna	-	-
Komin stalowy 2 szt.	-	-
Przyłącze ciepłej wody		
Studnia głębinowa		

GMINA DAMNICA

Trwały zarząd – Specjalny Ośrodek Szkolno-Wychowawczy w Damnicy im. Marynarza Polskiego

<i>Grunty</i>			
<i>Obręb</i>	<i>Działka</i>	<i>Zabudowa</i>	<i>Powierzchnia</i>
Damnica	182/10	tak	0,0072 ha
Damnica	180	tak	2,2400 ha
Damnica	163	nie	0,9300 ha
Damnica	165	nie	1,7900 ha

Razem: 4,2153 ha

<i>Budynki (budowle)</i>		
<i>Przeznaczenie</i>	<i>Pow. użytkowa</i>	<i>Kubatura</i>
Budynek szkoły z internatem	6 650 m ²	17410 m ³
Garaż	60 m ²	227 m ³
Zbiornik gazowy podziemny	-	10 m ³
Nawierzchnia asfaltowa (boisko)	-	-

MIASTO USTKA

**Trwały zarząd – Zespół Szkół Ogólnokształcących i Technicznych w Ustce
ul. Bursztynowa 12**

<i>Grunty</i>			
<i>Obręb</i>	<i>Działka</i>	<i>Zabudowa</i>	<i>Powierzchnia</i>
Miasto Ustka	1301/1	tak	0,5556 ha
Miasto Ustka	2006/2	nie	0,2855 ha
Miasto Ustka	1497/6	nie	0,1279 ha

Razem: 0,9690 ha

<i>Budynki(budowle)</i>		
<i>Przeznaczenie</i>	<i>Pow. użytkowa</i>	<i>Kubatura</i>
Budynek dydaktyczny	4 654,0 m ²	21 250,0 m ³
Budynek hali sportowej	2 810,24 m ²	21100 m ³
Ogrodzenie	dł. 250 mb	-
Plac utwardzony	508,0 m ²	-
Oświetlenie zewnętrz.	dł. 330 mb	-
Przyłącza telefoniczne	dł. 530 mb	-
Przyłącza wodociągowe	dł. 61 mb.	-
Przyłącza kanalizacyjne	dł. 75 mb	-
Linia kablowa 4 x 120	dł. 92 mb	-
Linia kablowa 4 x 240	dł. 45 mb	-

MIASTO SŁUPSK siedziba ul. Sienkiewicza 20

**Trwały zarząd udz. 3761/10000 – Powiatowe Centrum Pomocy Rodzinie
w Słupsku**

MIASTO USTKA ul. Kosynierów 9

Trwały zarząd – Powiatowe Centrum Pomocy Rodzinie w Słupsku

<i>Grunty</i>			
<i>Obręb</i>	<i>Działka</i>	<i>Zabudowa</i>	<i>Powierzchnia</i>
6- Miasto Słupsk	588 udz. 3761/10000	tak	0,0243 ha
Miasto Ustka	199/24	tak	0,0021 ha
Miasto Ustka	199/25	tak	0,0314 ha

Razem: 0,0578 ha

<i>Budynki (budowle)</i>	
<i>Przeznaczenie</i>	<i>Pow. użytkowa</i>
Bud. biurowy (garaż, część parteru, I piętro) ul. Sienkiewicza 20 w Słupsku	456,40 m ²
Bud. mieszkalno-usługowy ul. Kosynierów 9 w Ustce	164,73 m ²

MIASTO SŁUPSK ul. Szczecińska 36**Trwały zarząd – Zespół Szkół Agrotechnicznych im. Władysława Reymonta w Słupsku**

<i>Grunty</i>			
<i>Obręb</i>	<i>Działka</i>	<i>Zabudowa</i>	<i>Powierzchnia</i>
10- Miasto Słupsk	22/3	tak	1,2711 ha
10- Miasto Słupsk	20	tak	2,6019 ha
10- Miasto Słupsk	21	tak	0,2678 ha
10- Miasto Słupsk	14/4	tak	0,4461 ha

Razem: 4,5869 ha

<i>Budynki (budowle)</i>		
<i>Przeznaczenie</i>	<i>Pow. użytkowa</i>	<i>Kubatura</i>
Budynek szkolny nr 1	527,20 m ²	2152,53 m ³
Budynek szkolny nr 2	2350,56 m ²	6940,49 m ³
Garaż (podwójny)	46 m ²	138,5 m ³
Garaż czterostanowiskowy	112,5 m ²	365,4 m ³
Budynek gospodarczy	643 m ²	3730,0 m ³
Ogrodzenie ogrodu	221 mb	
Ogrodzenie szkoły	558mb	

GMINA USTKA**Trwały zarząd – Dom Pomocy Społecznej w Machowinie**

<i>Grunty</i>			
<i>Obręb</i>	<i>Działka</i>	<i>Zabudowa</i>	<i>Powierzchnia</i>
Machowino	132/1	tak	3,2800 ha
Machowino	125	nie	2,2400 ha
Machowino	140/5	tak	0,0952 ha
Machowino	71	nie	1,1145 ha
Machowino	534	tak	0,0195 ha
Machowino	536	nie	0,0079 ha
Machowino	537	tak	1,8378 ha

Razem: 8,5949 ha

<i>Budynki, lokale, obiekty (budowle)</i>		
<i>Przeznaczenie</i>	<i>Pow. użytkowa</i>	<i>Kubatura</i>
Bud. mieszkalny „PAŁAC”	1042 m ²	7583 m ³
Bud. miesz. „EDEN”	218 m ²	872,6 m ³
Bud. miesz. „OAZA”	430 m ²	2405 m ³
Bud. miesz. „BIAŁY DOMEK”	110 m ²	385 m ³
Bud. mieszkalno-biurowy	567 m ²	2988,27m ³
Portiernia	12,7 m ²	28 m ³
Bud. gospodarczy	-	-
Hydrofornia	11m ²	44 m ³

Oczyszczalnia ścieków	27,8 m ²	100 m ³
Wiata	-	-
Ogrodzenie terenu wokół studni	-	-
Składowisko węgla	-	-
Boisko sportowe	-	-
Studnia głębinowa	-	-
Studnia głębinowa	-	-
Most	-	-

MIASTO SŁUPSK ul. Fabryczna 1
Trwały zarząd udz. 524/1000 – Poradnia Psychologiczno – Pedagogiczna
w Słupsku

<i>Grunty</i>			
<i>Obręb</i>	<i>Działka</i>	<i>Zabudowa</i>	<i>Powierzchnia</i>
9-Miasto Słupsk	121/4 udz. 524/1000	tak	0,2930 ha

Razem: 0,2930 ha

<i>Budynki (budowle)</i>		
<i>Przeznaczenie</i>	<i>Pow. użytkowa</i>	<i>Kubatura</i>
Budynek biurowy	718,97m ²	233m ³
Sala konferencyjna		116m ³
Garaż blaszany	-	-
Mała architektura	-	-

MIASTO SŁUPSK ul. Fabryczna 1
Trwały zarząd udz. 476/1000 – Powiatowy Urząd Pracy w Słupsku
MIASTO SŁUPSK ul. Leszczyńskiego 8
Trwały zarząd – Powiatowy Urząd Pracy w Słupsku

<i>Grunty</i>			
<i>Obręb</i>	<i>Działka</i>	<i>Zabudowa</i>	<i>Powierzchnia</i>
7-Miasto Słupsk	475/3	tak	0,1170 ha
7-Miasto Słupsk	475/14	nie	0,0152 ha
9-Miasto Słupsk	121/4 udz. 476/1000	tak	0,1395 ha

Razem : 0,2717 ha

<i>Budynki (budowle)</i>		
<i>Przeznaczenie</i>	<i>Pow. użytkowa</i>	<i>Kubatura</i>
m. Słupsk budynek biurowy	956,40 m ²	3500 m ³
m. Słupsk garaże – 2 boksy	31,60 m ²	76,80 m ³

MIASTO SŁUPSK ul. Słoneczna 16e
GMINA GŁÓWCZYCE
Trwały zarząd – Zarząd Dróg Powiatowych w Słupsku

<i>Grunty</i>			
<i>Obręb</i>	<i>Działka</i>	<i>Zabudowa</i>	<i>Powierzchnia</i>
0012 – Miasto Słupsk	238/3	tak	1,4945 ha
Główczyce	53/16	nie	0,0250 ha
Główczyce	53/17	tak	0,3590 ha
Kłęcino	80/1	nie	0,5000 ha
Główczyce	53/14	tak	udz. 2815/10000

Razem: 2,3785 ha

Drogi powiatowe	974,2043 ha
-----------------	-------------

<i>Budynki, (budowle)</i>		
<i>Przeznaczenie</i>	<i>Pow. użytkowa</i>	<i>Kubatura</i>
Garaze	163 m ²	738 m ³
Magazyn	677 m ²	4.232 m ³
Magazyn z rampą	367 m ²	2.293 m ³
Budynek administracyjny	338 m ²	1.183 m ³
Wiata	353 m ²	1.236 m ³
Plac utwardzony	-	-
Ogrodzenie z siatki	444 mb	-
Magazyn na oleje	15,36 m ²	40 m ³
Wiata	306 m ²	1.438 m ³
Warsztat	245 m ²	663 m ³
Kolektor	-	-
Kanalizacja	-	-
Sieć oświetleniowa	-	-
Drogi i place	-	-
Lokal Obwodu Nr 2	66,92 m ²	173,99 m ³
Myjnia samochodowa	-	-
Ogrodzenie z siatki	-	-

MIASTO USTKA ul. Kościuszki 2A
GMINA USTKA Przewłoka ul. Tetmajera 4
GMINA USTKA Przewłoka ul. Kochanowskiego 10
MIASTO SŁUPSK ul. Głogowa 3

Trwały zarząd – Centrum Administracyjne Domów dla Dzieci w Ustce

<i>Grunty</i>			
<i>Obręb</i>	<i>Działka</i>	<i>Zabudowa</i>	<i>Powierzchnia</i>
Miasto Ustka	300/1	tak	0,1664 ha
Przewłoka	332	tak	0,0695 ha
Przewłoka	289	tak	0,0550 ha
18 – Miasto Słupsk	489	tak	0,0463 ha

Razem: 0,3372 ha

<i>Budynki (budowle)</i>	
<i>Przeznaczenie</i>	<i>Pow. użytkowa</i>
Bud. mieszkalny ul. Kościuszki 2A Ustka	469,10 m ²
Bud. mieszk. ul. Głogowa 3 Słupsk	214,37 m ²
Bud. mieszk. ul. Kochanowskiego 10 Przewłoka	295,45 m ²
Bud. mieszk. ul. Tetmajera 4 Przewłoka	137,25 m ²
Chodniki i plac utwardzony	-
Ogrodzenie	-
Altana biesiadna z ławą z bali	-
Altana biesiadna z ławą z bali	-
Ogrodzenie z siatki plus brama 2skrzydłowa	-

Pozostały zasób nieruchomości Powiatu Słupskiego

<i>Grunty Powiatu</i>	
<i>Grunty</i>	<i>Powierzchnia</i>
Słupsk ul. Szarych Szeregów 14, dz. nr 742	0,2670 ha
Słupsk ul. Sienkiewicza 20, dz. nr 588	0,0687 ha
Słupsk, działka nr 584/2 „Górka Narciarza”	5,7992 ha
Słupsk, działka nr 585/1 „Górka Narciarza”	9,6440 ha
Słupsk, działka nr 593/8 „Górka Narciarza”	2,4406 ha
Słupsk, działka nr 594/7 „Górka Narciarza”	1,2616 ha
Przytocko, działka nr 51/4–DPS Przytocko w użyczeniu	0,9600 ha
Przytocko, działka nr 51/1–DPS Przytocko w użyczeniu	6,2100 ha
Warcino, działka nr 109/9 (zasób)	0,5928 ha
Warcino, działka nr 109/4 (zasób)	1,1184 ha
Warcino, działka nr 109/2 (zasób)	0,8876 ha
Ustka ul. Marynarki Polskiej 12C dz. nr 1561	0,0125 ha
Ustka, działka nr 1596/3	0,0292 ha
Dębina, działka nr 100/51	0,0387 ha
Dębina, działka nr 103/33	0,1629 ha
Dębina, działka nr 103/35	0,1972 ha
Dębina, działka nr 103/36	0,1949 ha

Dębina, działka nr 103/59	0,1990 ha
Dębina, działka nr 103/60	0,1681 ha
Dębina, działka nr 103/61	0,1680 ha
Dębina, działka nr 103/62	0,1680 ha
Dębina, działka nr 103/63	0,1680 ha
Dębina, działka nr 103/65	0,0922 ha
Dębina, działka nr 103/66	0,0865 ha
Dębina, działka nr 103/67	0,0978 ha
Dębina, działka nr 103/68	0,1149 ha
Dębina, działka nr 103/69	0,1175 ha
Dębina, działka nr 103/70	0,1224 ha
Dębina, działka nr 103/71	0,1327 ha
Rowy, działka nr 109/3	0,0042 ha
Rowy, działka nr 471/1	0,0818 ha
Grąsino, działka nr 39/5	0,0021 ha
Grąsino, działka nr 39/3	0,0015 ha
Gardna Wlk., działka nr 154/2	0,0600 ha
Gardna Wlk., działka nr 156/3	0,2700 ha
Gałęzów, działka nr 102/6	0,0015 ha
Płaszewko, działka nr 72/3	0,0087 ha
Płaszewko, działka nr 132/1	0,0571 ha
Płaszewko, działka nr 121/60	0,0244 ha
Płaszewko, działka nr 121/62	0,1853 ha
Głobino, działka nr 18/1	0,0685 ha
Głobino, działka nr 35/1	0,0229 ha
Głobino, działka nr 30/33	0,0068 ha
Głobino, działka nr 30/35	0,0076 ha
Głobino, działka nr 31/1	0,0236 ha
Głobino, działka nr 568	0,0298 ha
Głobino, działka nr 50/1	0,0025 ha
Głobino, działka nr 50/2	0,0128 ha
Głobino, działka nr 312/1	0,0258 ha
Głobino, działka nr 33/1	0,0112 ha
Głobino, działka nr 38/7	0,0041 ha
Głobino, działka nr 314/1	0,0122 ha
Głobino, działka nr 37/1	0,0047 ha
Strzelino, działka nr 155/12	0,0412 ha
Korzybie, działka nr 181/3	1,7000 ha
Jezierzyce, działka nr 99/1	0,0079 ha
Jezierzyce, działka nr 98/8	0,3808 ha
Damnica, działka nr 319	2,6694 ha
Lubuczewo, działka nr 437/3	0,3678 ha
Lubuczewo, działka nr 437/4	1,8379 ha

Budynki (budowle)	
	Powierzchnia
Budynek biurowy ul. Szarych Szeregów 14 w Słupsku dz. 742	2 547m ²
Budynek biurowy-oficyna ul. Szarych Szeregów 14 w Słupsku dz. 742	
Budynek ul. Sienkiewicza 20 w Słupsku, dz. 588	869 m ²
Budynek ul. Marynarki Polskiej 12 C w Ustce, dz. 1561	
Budynek mieszkalny Pałac – Przytocko	1904,1m ²
Budynek mieszkalno – biurowy Przytocko	
Budynek mieszkalno – socjalny nr 3 Przytocko	
Budynek mieszkalny nr 4 Mikołajek Przytocko	
Wieszyno dz.15/9(dr)	0,6300 ha

Grunty Powiatu Słupskiego oddane w użytkowanie wieczyste

Gmina	Obręb	Działka	Adres	Powierzchnia
M. Słupsk	6	392/5	Wileńska 30	0,0227 ha
M. Koszalin	10	73/7	Armii Krajowej 7	0,0346 ha
M. Szczecinek	20	145/4	28 Lutego 3	0,0762 ha

II. PROGNOZY:

1. Prognoza dotycząca udostępnienia nieruchomości zasobu oraz nabywania nieruchomości do zasobu:

Udostępnianie nieruchomości następować będzie poprzez sprzedaż, darowiznę, zamianę, oddanie w użytkowanie wieczyste, użytkowanie, służebności, trwałe zarząd, dzierżawę, najem, użyczenie – zgodnie z obowiązującymi w tym zakresie przepisami prawa.

Prognoza udostępnienia nieruchomości zasobu powiatowego na lata 2018-2020:

- sprzedaż nieruchomości Powiatu Słupskiego w trybie przetargów nieograniczonych lub rokowaniach, w szczególności działek wymienionych poniżej:

Lp.	Nr ewidencyjny działki	Powierzchnia działki (ha)	Położenie	Przeznaczenie nieruchomości w MPZP
1.	103/33	0,1629	Dębina, gm. Ustka	MN - Teren zabudowy mieszkaniowej jednorodzinnej
2.	103/35	0,1972	Dębina, gm. Ustka	
3.	103/36	0,1949	Dębina, gm. Ustka	
4.	103/59	0,1990	Dębina, gm. Ustka	
5.	103/60	0,1681	Dębina, gm. Ustka	
6.	103/61	0,1680	Dębina, gm. Ustka	
7.	103/62	0,1680	Dębina, gm. Ustka	
8.	103/65	0,0922	Dębina, gm. Ustka	
9.	103/66	0,0865	Dębina, gm. Ustka	
10.	103/67	0,0978	Dębina, gm. Ustka	
11.	103/68	0,1149	Dębina, gm. Ustka	
12.	103/69	0,1175	Dębina, gm. Ustka	
13.	103/70	0,1224	Dębina, gm. Ustka	
14.	103/71	0,1327	Dębina, gm. Ustka	
15.	100/51	0,0387	Dębina, gm. Ustka	

Oprócz w/w działek na wniosek zainteresowanych lub indywidualną decyzję Zarządu Powiatu może zostać podjęta decyzja (za zgodą Rady Powiatu) o zbyciu innych nieruchomości nie wymienionych w powyższej tabeli.

- sprzedaż nieruchomości w trybie bezprzetargowym, jeśli spełnione będą przesłanki wymienione w art. 37 ust.2 ustawy o gospodarce nieruchomościami. Realizacja następować będzie na podstawie złożonych indywidualnych wniosków osób uprawnionych.
- sprzedaż użytkownikowi wieczystemu prawa własności nieruchomości będącej w użytkowaniu wieczystym na gruntach należących do Powiatu Słupskiego. Realizacja następować będzie na podstawie złożonych indywidualnych wniosków osób uprawnionych.

- Darowiznę nieruchomości Powiatu Słupskiego na rzecz jednostek samorządu terytorialnego lub Skarbu Państwa w celu realizacji ich zadań, w szczególności:

Lp.	Nr ewidencyjny działki	Powierzchnia działki (ha)	Położenie	Przeznaczenie
1.	99/1	0,0079	Jezierzyce, gm. Słupsk	Droga publiczna

Oprócz w/w działki, na wniosek Skarbu Państwa, innych jednostek samorządu terytorialnego lub podmiotu realizującego cele publiczne, Zarząd Powiatu może podjąć decyzję (za zgodą Rady Powiatu) o dokonaniu darowizny innych nieruchomości należących do Powiatu Słupskiego.

- dokonywanie zamian nieruchomości pomiędzy Powiatem Słupskim a Skarbem Państwa lub jednostkami samorządu terytorialnego bądź osobami fizycznymi oraz prawnymi – w zależności od potrzeb wynikających z przepisów szczególnych, realizacji celów publicznych lub uregulowania stanów prawnych nieruchomości,
- Wydierżawianie (wynajmowanie) nieruchomości Powiatu Słupskiego, w szczególności poniższych nieruchomości lub ich części (lokale użytkowe):

L.p.	Typ umowy	Powierzchnia m. kw.	Przedmiot umowy
1	najem	38,2	Lokal użytkowy – Słupsk, Sienkiewicza 20 - pomieszczenie gospodarcze - wymiennikownia ciepła
2	najem	11,9	lok.użytkowy (biuro) – Słupsk ul. Sienkiewicza 20,
3	najem	82,8	lok.użytkowy (biuro) – Słupsk ul. Sienkiewicza 20,
4	najem	16,8	lok.użytkowy (biuro) – Słupsk ul. Sienkiewicza 20,
5	najem	41,9	lok.użytkowy (biuro) – Słupsk ul. Sienkiewicza 20,
6	najem	18,9	lok.użytkowy (biuro) – Słupsk ul. Sienkiewicza 20,
7	najem	85,7	lok.użytkowy (biuro) – Słupsk ul. Sienkiewicza 20,
8	najem	37,3	lok.użytkowy (biuro) – Słupsk ul. Sienkiewicza 20,
9	najem	19,7	lok.użytkowy (biuro) – Słupsk ul. Sienkiewicza 20,
10	najem	16,5	lok.użytkowy (biuro) – Słupsk ul. Sienkiewicza 20,
11	najem	20,7	lok.użytkowy (biuro) – Słupsk ul. Sienkiewicza 20,
12	najem	19,8	lok.użytkowy (biuro) – Słupsk ul. Sienkiewicza 20,
13	najem	19,2	lok.użytkowy (biuro) – Słupsk ul. Sienkiewicza 20,
14	najem	17,4	lok.użytkowy (biuro) – Słupsk ul. Sienkiewicza 20,
15	dzierżawa	97,61	dzierżawa pomieszczeń na parterze budynku pn:"Czerwona Szopa" – Ustka – dz.1561
16	najem	100	Korzybie – część działki niezabudowanej 181/3

Przewiduje się wynajmowanie pomieszczeń biurowych w budynku przy ul. Sienkiewicza 20 w Słupsku dotychczas nie wynajętych oraz wynajmowanie lub wydierżawianie innych nieruchomości należących do Powiatu Słupskiego na wniosek zainteresowanych.

- Użyczenie nieruchomości Powiatu Słupskiego, w szczególności na realizację zadań publicznych, oraz działalności niezarobkowej lub działającej w zakresie zadań edukacyjno-pomocowo-społecznych:

l.p.	typ umowy	powierzchnia (m. kw./ha) lokalu/nieruchomości	Nr działki/położenie	Przedmiot umowy
1	użyczenie	7,1700 ha	51/1, 51/4 obr. Przytocko	nieruchomość stanowi zespół pałacowo-parkowy wpisany do rejestru zabytków - Dom Pomocy Społecznej.
2	użyczenie	45,9 m ²	Dz.588, Słupsk	lok.użytkowy (biuro) - Słupsk ul. Sienkiewicza 20
3	użyczenie	44,8 m ²	Dz. 588, Słupsk	lok.użytkowy (biuro) - Słupsk ul. Sienkiewicza 20
4	użyczenie	78,88 m ²	1561 obr. Ustka	pomieszczenia na I piętrze budynku pn: Czerwona Szopa, użyczone na potrzeby Wodnego Zespołu Ratownictwa Medycznego.

Przewiduje się użyczenie innych nieruchomości lub ich części należących do Powiatu Słupskiego na wniosek zainteresowanych.

- Ustanawianie służebności przesyłu oraz przechodu i przejazdu lub prawa użytkowania na nieruchomościach Powiatu Słupskiego:

L.p.	Typ umowy	Nr Działki/położenie	Powierzchnia służebności (m²)
1	Służebność przesyłu	109/2 obr. Warcino	93
2	Służebność przesyłu	300/1 obr. Ustka	30

Przewiduje się ustanawianie ograniczonych praw rzeczowych na innych nieruchomościach lub ich częściach należących do Powiatu Słupskiego na wniosek zainteresowanych.

- Ustanawianie prawa trwałego zarządu nieruchomości na rzecz jednostek organizacyjnych powiatu słupskiego niezbędnych do realizacji ich zadań statutowych.

L.p.	Położenie / nr działki	powierzchnia	przeznaczenie
1	Rowy, działka nr 109/3	0,0042 ha	Drogi powiatowe
2	Rowy, działka nr 471/1	0,0818 ha	
3	Grąsino, działka nr 39/5	0,0021 ha	
4	Grąsino, działka nr 39/3	0,0015 ha	
5	Gardna Wlk., działka nr 154/2	0,0600 ha	
6	Gardna Wlk., działka nr 156/3	0,2700 ha	
7	Gałęzów, działka nr 102/6	0,0015 ha	
8	Płaszewko, działka nr 72/3	0,0087 ha	
9	Płaszewko, działka nr 132/1	0,0571 ha	
10	Płaszewko, działka nr 121/60	0,0244 ha	
11	Płaszewko, działka nr 121/62	0,1853 ha	
12	Głobino, działka nr 18/1	0,0685 ha	
13	Głobino, działka nr 35/1	0,0229 ha	

14	Głobino, działka nr 30/33	0,0068 ha	
15	Głobino, działka nr 30/35	0,0076 ha	
16	Głobino, działka nr 31/1	0,0236 ha	
17	Głobino, działka nr 568	0,0298 ha	
18	Głobino, działka nr 50/1	0,0025 ha	
19	Głobino, działka nr 50/2	0,0128 ha	
20	Głobino, działka nr 312/1	0,0258 ha	
21	Głobino, działka nr 33/1	0,0112 ha	
22	Głobino, działka nr 38/7	0,0041 ha	
23	Głobino, działka nr 314/1	0,0122 ha	
24	Głobino, działka nr 37/1	0,0047 ha	
25	Strzelino, działka nr 155/12	0,0412 ha	

Nabywanie nieruchomości na rzecz Powiatu Słupskiego następować będzie w drodze kupna, darowizny, zamiany lub w innych formach przewidzianych prawem w związku z koniecznością realizacji zadań własnych, obowiązkami wynikającymi z przepisów szczególnych oraz realizacją celów publicznych nałożonych na powiat.

Przewiduje się również, przejmowanie dróg powiatowych (do tej pory nieprzejętych) oraz innych nieruchomości, które z mocy prawa winny być własnością powiatu, w trybie przepisów szczególnych (komunalizacja, specustawa drogowa i inne).

Uwaga: Powyższa prognoza udostępniania i nabywania nieruchomości jest jedynie prognozą wyznaczającą kierunek działania celem zapewnienia prawidłowego gospodarowania nieruchomościami powiatowymi. Jednakże realizacja powyższego zależy będzie od wielu czynników a w szczególności od koniunktury na rynku nieruchomości jak również potrzeb powiatu.

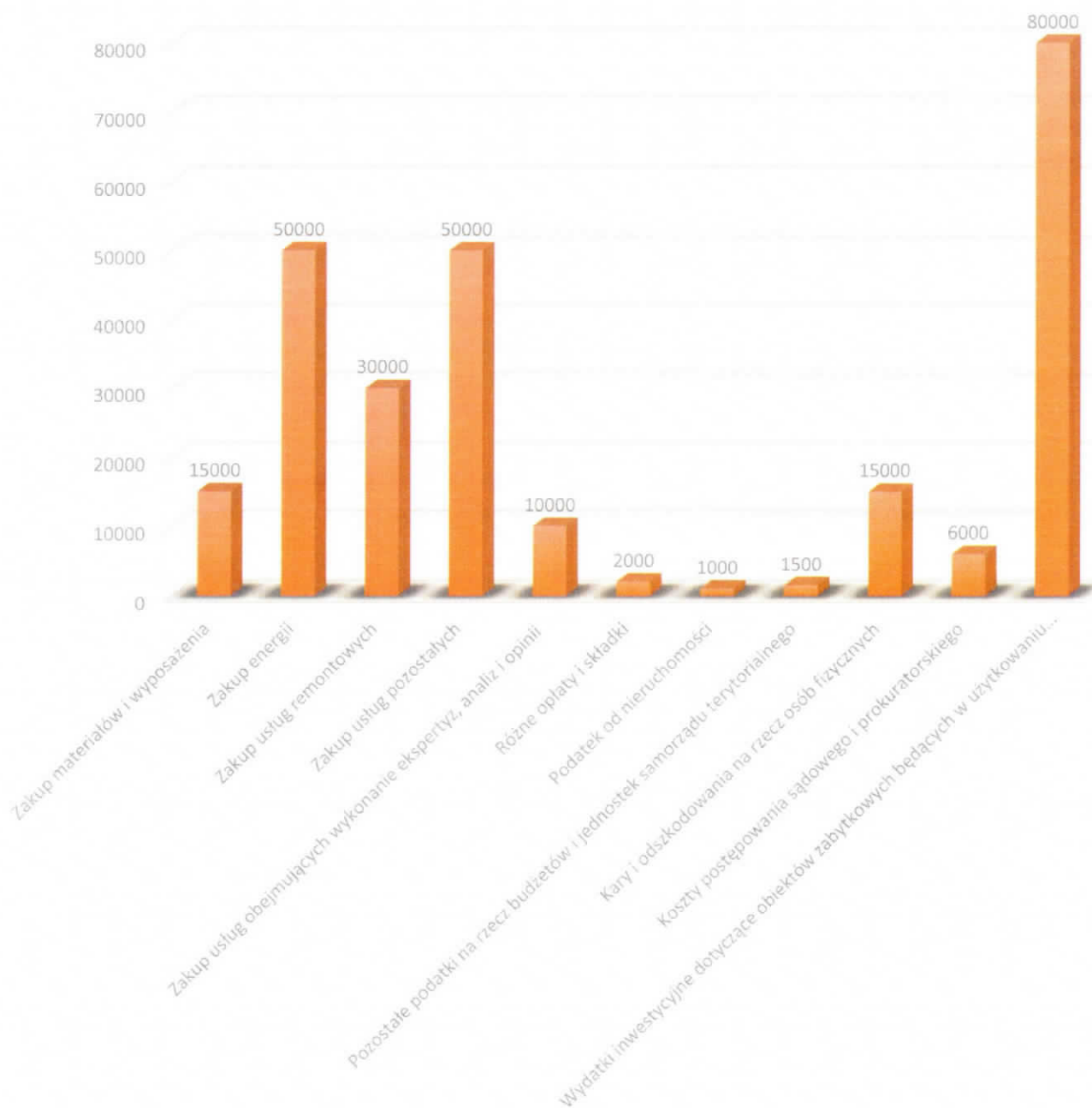
2. Prognoza poziomu wydatków związanych z udostępnianiem nieruchomości zasobu oraz nabywaniem nieruchomości do zasobu.

Zgodnie z uchwałą budżetową na rok 2018 na realizację zadań z zakresu gospodarki nieruchomościami (Rozdział 70005) Powiatu Słupskiego planuje się następujące wydatki:

Wydatki	§	2018 r. wg uchwały budżetowej
Wydatki ogółem		260.500
Zakup materiałów i wyposażenia	4210	15.000
Zakup energii	4260	50.000
Zakup usług remontowych	4270	30.000
Zakup usług pozostałych	4300	50.000
Zakup usług obejmujących wykonanie ekspertyz, analiz i opinii	4390	10.000

Różne opłaty i składki	4430	2.000
Podatek od nieruchomości	4480	1.000
Pozostałe podatki na rzecz budżetów i jednostek samorządu terytorialnego	4500	1.500
Kary i odszkodowania na rzecz osób fizycznych	4590	15.000
Koszty postępowania sądowego i prokuratorskiego	4610	6.000
Wydatki inwestycyjne dotyczące obiektów zabytkowych będących w użytkowaniu jednostek budżetowych.	6580	80.000

Wydatki



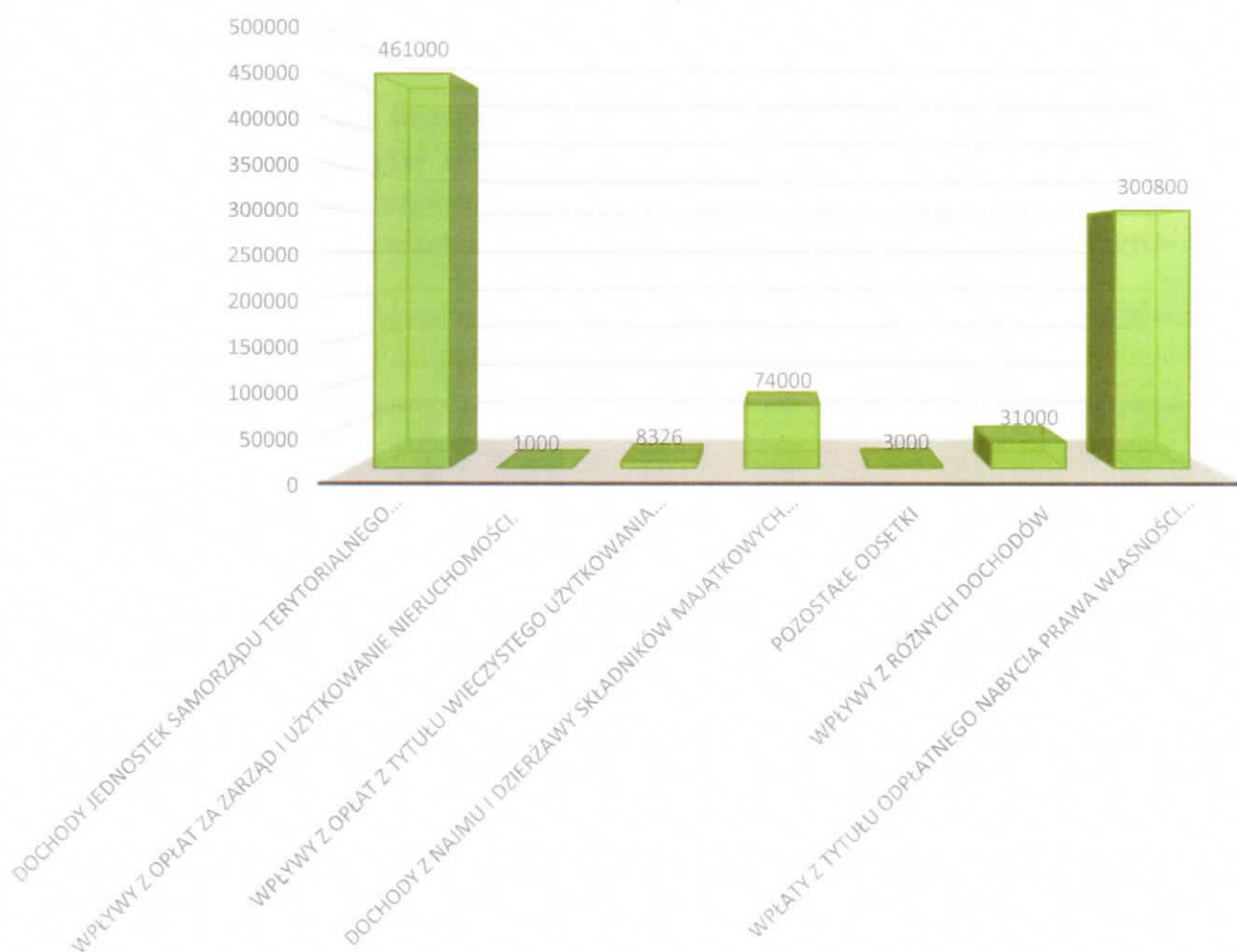
W latach 2019 – 2020 wydatki związane z udostępnianiem nieruchomości z zasobu uzależnione będą od wysokości środków finansowych przeznaczonych na ten cel w uchwałach budżetowych na kolejne lata. Niemniej jednak, zgodnie z zasadą budżetowania, można założyć, iż wydatki na kolejne lata będą zachowane co najmniej na tym samym poziomie.

3. Prognoza wpływów osiągniętych z opłat z tytułu użytkowania wieczystego nieruchomości Powiatu Słupskiego oddanych w użytkowanie wieczyste, opłat z tytułu trwałego zarządu nieruchomości Powiatu Słupskiego oraz wpływy z innych form udostępnienia nieruchomości z zasobu powiatowego .

Zgodnie z uchwałą budżetową na rok 2018 na realizację zadań z zakresu gospodarki nieruchomościami (Rozdział 70005) Powiatu Słupskiego planuje się następujące dochody:

dochody	§	2018 r. wg uchwały budżetowej
Dochody ogółem		879.126
Dochody jednostek samorządu terytorialnego związane z realizacją zadań z zakresu administracji rządowej oraz innych zadań zleconych ustawami.	2360	461.000
Wpływy z opłat za zarząd i użytkowanie nieruchomości.	0470	1.000
Wpływy z opłat z tytułu wieczystego użytkowania nieruchomości	0550	8.326
Dochody z najmu i dzierżawy składników majątkowych Skarbu Państwa, jednostek samorządu terytorialnego lub innych jednostek zaliczanych do sektora finansów publicznych oraz innych umów o podobnym charakterze.	0750	74.000
Pozostałe odsetki	0920	3.000
Wpływy z różnych dochodów	0970	31.000
Wpłaty z tytułu odpłatnego nabycia prawa własności oraz prawa użytkowania wieczystego nieruchomości.	0770	300.800

Dochody



W latach 2019 – 2020 przewiduje się, zgodnie z zasadą budżetowania, że wpływy z gospodarowania nieruchomościami Powiatu Słupskiego będą na podobnym poziomie co w roku 2018. Niemniej jednak, w zależności od koniunktury na rynku nieruchomości, czego nie można jednoznacznie przewidzieć, mogą się wahać zarówno w górę jak i w dół.

4. Prognoza dotycząca aktualizacji opłat z tytułu użytkowania wieczystego nieruchomości Powiatu Słupskiego oddanych w użytkowanie wieczyste oraz opłat z tytułu trwałego zarządu nieruchomości Powiatu Słupskiego.

- W związku z tym, iż ostatnia aktualizacja opłat z tytułu użytkowania wieczystego nastąpiła w 2013 i 2014 roku a z analizy rynku nieruchomości wynika, iż wartości gruntów nie wzrosły i utrzymują się na tym samym poziomie, nie planuje się dokonywania aktualizacji tych opłat.
- Nie planuje się dokonywania aktualizacji opłat rocznych z tytułu trwałego zarządu.

III. PROGRAM ZAGOSPODAROWANIA NIERUCHOMOŚCI POWIATU SŁUPSKIEGO

Program zagospodarowania nieruchomości zasobu powinien być swoistą strategią gospodarowania zasobem nieruchomości powiatowych. Opierać się winien na dotychczasowych doświadczeniach oraz szczegółowo przeprowadzonych analizach nieruchomości wchodzących w skład zasobu oraz określeniu potrzeb powiatu oraz sposobów ich realizacji.

Zatem niniejszy program zagospodarowania nieruchomości wchodzących w skład zasobu powiatowego na lata 2018-2020 opierać się będzie na określeniu celów gospodarowania oraz propozycji ich realizacji:

Lp.	Cele gospodarowania	Proponowany sposób realizacji	Ranga	Przewidywany dochód/wydatek z realizacji celu
1	uzyskiwanie dochodów z nieruchomości celem realizacji zadań własnych powiatu	sprzedaż, najem, dzierżawa, opłaty z tytułu użytkowania wieczystego i trwałego zarządu, służebności i in.	priorytetowa	Dochód ok. 2 640 000,- zł
2	pozyskiwanie nieruchomości do zasobu	- Zamiana – możliwość wykorzystania pozyskanych nieruchomości w latach następnych. - Darowizny – przejmowanie i przekazywanie nieruchomości niezbędnych do realizacji celów publicznych - Komunalizacja – przejmowanie nieruchomości z mocy prawa	ważne	Mogą wystąpić wydatki w postaci przygotowania niezbędnej dokumentacji, podatku VAT itp.
3	realizacja zadań publicznych	- Wywłaszczenia w trybie „specustawy drogowej” w celu budowy, modernizacji, remontów itp. dróg powiatowych - Dokonywanie niezbędnych nakładów na nieruchomości powiatowe wpisane do rejestru zabytków -ochrona dóbr kultury i przyrody, - Pozyskiwanie oraz utrzymywanie nieruchomości na cele związane z pomocą społeczną, pieczy zastępczej itp. - Pozyskiwanie oraz utrzymywanie nieruchomości na cele związane z oświatą i edukacją	według zgłaszanych potrzeb przez jednostki organizacyjne powiatu	-Wydatek - odszkodowania za wywłaszczone grunty będą określane indywidualnie zgodnie z przepisami prawa -Wydatki na nieruchomości wykorzystywane cel ochrony dóbr kultury, pomocy społecznej, pieczy zastępczej oraz oświaty określany będzie według zgłaszanych zapotrzebowań przez jednostki. Wydatki realizowane będą w ramach środków finansowych przyznanych na te cele w budżecie powiatu

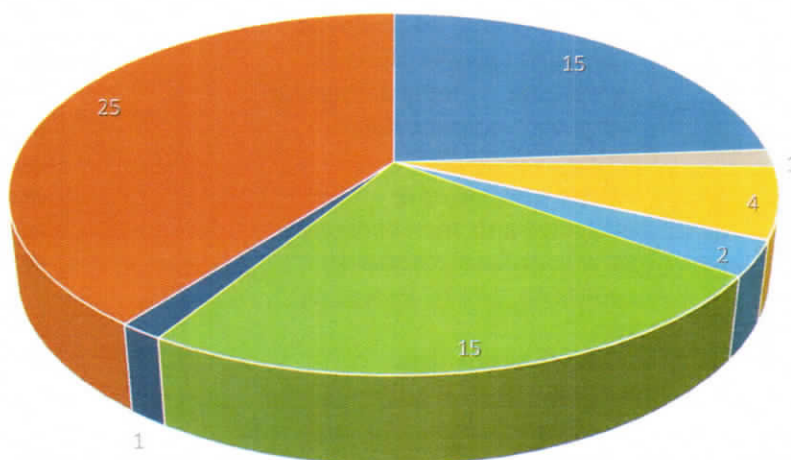
W ramach realizacji wskazanych celów mogą wystąpić koszty przygotowania nieruchomości do ich udostępnienia lub utrzymania związane z :

- dokonania podziałów, rozgraniczeń, wznowień granic,
- złożenia wniosków do projektów planów zagospodarowania przestrzennego,
- określenia warunków zabudowy i zagospodarowania terenu (w przypadku braku planu),
- wyłączenie z produkcji rolniczej,
- uregulowania zapisów w księgach wieczystych,
- współpraca z innymi organami w celach optymalnego zagospodarowania nieruchomości
- ogłoszenia prasowe, internetowe, reklama itp.
- remonty i naprawy bieżące – dot. nieruchomości w Słupsku przy ul. Sienkiewicza 20 oraz w Ustce przy ul. Marynarki Polskiej 12 C (Czerwona Szopa)

Jednakże wydatki na w/w czynności będą realizowane w ramach przyznanego budżetu na dany rok.

Realizację wskazanych celów planuje się m. in. poprzez udostępnienie nieruchomości z zasobu w następujący sposób:

Forma udostępnienia	Położenie/adres nieruchomości	Ilość nieruchomości/lokali użytkowych przeznaczonych do udostępnienia	Przeznaczenie
Najem	Słupsk, ul. Sienkiewicza 20	14 pomieszczeń, 1 działka w Korzybiu (część)	Usługowo-biurowe, Maszt telekomunikacyjny
Dzierżawa	Ustka ul. Marynarki Polskiej 12C (Czerwona Szopa)	1 pomieszczenie na parterze budynku	Usługowo-magazynowe
Użyczenie	Słupsk, Ustka, Przytocko	4 nieruchomości	Biurowe, DPS, Pogotowie Ratunkowe
Służebności	Ustka, Warcino	2 nieruchomości	Infrastruktura techniczna (sieci)
Sprzedaż	Dębina,	15 działek	Pod budownictwo mieszkaniowe
Darowizna	Jezierzyce	1 działka	Droga publiczna
Ustanowienie trwałego zarządu	Teren powiatu słupskiego	25 działki	Drogi powiatowe



■ Najem ■ Dzierżawa ■ Użyczenie ■ służebności ■ Sprzedaż ■ Darowizna ■ Ustanowienie trwałego zarządu

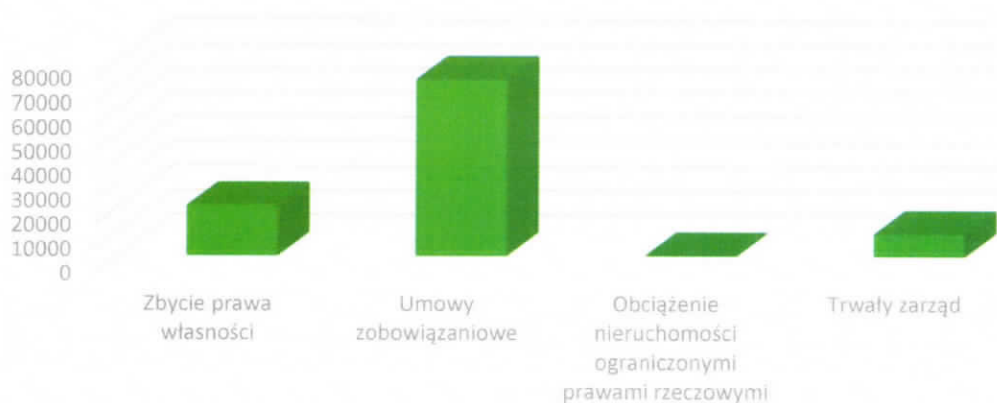
Podsumowanie udostępnienia nieruchomości zasobu powiatowego:

Lp	Formy udostępnienia	Ilość działek	Łączna powierzchnia	Przeznaczenie
1	Zbycie prawa własności	16	2,0687 ha	Pod budownictwo mieszkaniowe lub letniskowe
2	Umowy zobowiązaniowe	9	72513,99 m ²	Budynki lub pomieszczenia usługowo-biurowe, DPS
3	Obciążenie nieruchomości ograniczonymi prawami rzeczowymi	2	123 m ²	Infrastruktura techniczna (sieci)
4	Trwały zarząd	25	0,9291	Drogi powiatowe

formy udostępniania nieruchomości powiatowych w ujęciu ilościowym



formy udostępniania nieruchomości powiatowych w ujęciu powierzchniowym



Uwaga:

Przygotowany plan wykorzystania zasobu nieruchomości Powiatu Słupskiego określa jedynie główne kierunki działań. W stosunku do każdej nieruchomości rozstrzygnięcia o sposobie i formie jej zagospodarowania będą podejmowane indywidualnie przez Zarząd Powiatu Słupskiego.

Sporządziła: Katarzyna Maruszak

UZASADNIENIE

do projektu Uchwały Zarządu Powiatu Słupskiego w sprawie przyjęcia planu wykorzystania zasobu nieruchomości Powiatu Słupskiego na lata 2018-2020

Na podstawie art. 25a ustawy z dnia 21 sierpnia 1997r. o gospodarce nieruchomościami Zarząd Powiatu Słupskiego gospodaruje powiatowym zasobem nieruchomości, w związku z tym na mocy art. 25b w związku z art. 25 ust.2a zobowiązany jest do opracowania trzyletniego planu wykorzystania zasobu nieruchomości powiatowych.

Jak wynika z wyżej przedstawionych przepisów prawa wydanie niniejszej uchwały jest wykonaniem ustawowego obowiązku nałożonego przez ustawodawcę na organ wykonawczy powiatu, w związku z tym jest w pełni uzasadnione.

z up. STAROSTY
Katarzyna Marużak
NACZELNIK WYDZIAŁU
GOSPODARKI NIERUCHOMOŚCIAMI