

ZARZĄDZENIE 48 /2017
STAROSTY SŁUPSKIEGO
z dnia 20 lipca 2017 roku

OPINIA
pod względem formalno-prawnym nie posiada zastrzeżeń.
Słupsk, dnia
[Signature]

**w sprawie wprowadzenia Instrukcji Bezpieczeństwa Pożarowego
w Starostwie Powiatowym w Słupsku**

Na podstawie art. 4 ust. 1 i 1a ustawy z dnia 24 sierpnia 1991 r. o ochronie przeciwpożarowej (t.j. Dz. U. z 2017 r., poz. 736 ze zm.) oraz § 6 ust. 1 rozporządzenia Ministra Spraw Wewnętrznych i Administracji z dnia 7 czerwca 2010r. w sprawie ochrony przeciwpożarowej budynków, innych obiektów budowlanych i terenów (Dz. U. 2010 r., nr 109, poz. 719)

zarządzam, co następuje:

§ 1. Wprowadza się do stosowania w Starostwie Powiatowym w Słupsku Instrukcję Bezpieczeństwa Pożarowego stanowiącą załącznik do niniejszego zarządzenia.

§ 2. Polecam naczelnikom poszczególnych komórek organizacyjnych Starostwa Powiatowego w Słupsku zapoznanie podległych pracowników z niniejszym zarządzeniem.

§ 3. Traci moc Zarządzenie 67/2013 Starosty Słupskiego z dnia 17 września 2013 roku w sprawie wprowadzenia Instrukcji Bezpieczeństwa Pożarowego w Starostwie Powiatowym w Słupsku.

§ 4. Zarządzenie wchodzi w życie z dniem następującym po dniu podpisania.

STAROSTA
[Signature]
Zdzisław Kołocziejcki

[Signature]

UZASADNIENIE

do projektu zarządzenia Starosty Słupskiego w sprawie wprowadzenia Instrukcji Bezpieczeństwa Pożarowego w Starostwie Powiatowym w Słupsku

Konieczność wydania niniejszego zarządzenia wynika z art. 4 ust. 1 i 1a Ustawy z dnia 24 sierpnia 1991r. o ochronie przeciwpożarowej (t.j. Dz. U. 2017r. poz. 736 ze zm.) oraz § 6 ust. 1 rozporządzenia Ministra Spraw Wewnętrznych i Administracji z dnia 7 czerwca 2010r. w sprawie ochrony przeciwpożarowej budynków, innych obiektów budowlanych i terenów (Dz. U. 2010, nr 109, poz. 719), dotyczącego przeprowadzania aktualizacji co najmniej raz na 2 lata oraz w przypadku zmiany warunków przeciwpożarowych w obiekcie.

Powyższa aktualizacja podyktowana została zmianą struktury organizacyjnej Starostwa oraz potrzeby uzupełnienia dokumentu o załącznik nr 9. Aktualizacja pozwoli na utrzymanie stałego, wymaganego poziomu bezpieczeństwa pożarowego oraz zapewnienie odpowiednich schematycznych zasad postępowania w przypadku powstania pożaru lub innego rodzaju zagrożenia dla osób przebywających w obiekcie.

SPECJALISTA
ds. bhp i ppoż.
Adam Olejniczak
Adam Olejniczak

Zatwierdzam:
STAROSTA

Zdzisław Kotodziejcki

INSTRUKCJA BEZPIECZEŃSTWA POŻAROWEGO

STAROSTWA POWIATOWEGO
W SŁUPSKU

Opracował:

SPECIALISTA
ds. bhp i ppoż.

Adam Olejniczak

SŁUPSK – LIPIEC 2017r.

SŁUŻBA BHP

Załącznik do
Zarządzenia Nr/2017
Starosty Słupskiego
z dnia20 lipca.....2017r.

INSTRUKCJA BEZPIECZEŃSTWA POŻAROWEGO

STAROSTWA POWIATOWEGO
W SŁUPSKU

WSTĘP

Pożary stanowią jedną z najdotkliwszych i najgroźniejszych klęsk, nękających od wieków ludzkość. Niszczą bezpowrotnie mienie, a często i życie ludzkie. Niepowetowane straty, które rokrocznie ponosi gospodarka narodowa na skutek pożarów, sięgają miliardów złotych i zubożają całe społeczeństwo.

Pożary powstają przede wszystkim tam, gdzie ochrona przeciwpożarowa nie jest należycie zorganizowana, a pracownicy nie zdają sobie sprawy z niebezpieczeństwa i możliwości wybuchu pożaru oraz nie znają podstawowych zasad przeciwdziałania temu zjawisku i zwalczania go w pierwszej fazie powstawania – w zarodku. Powołane ustawowo do walki z tym żywiołem państwowe i społeczne organy ochrony przeciwpożarowej oraz straże pożarne zobowiązane są do przeprowadzania kontroli przeciwpożarowej w budynkach i obiektach komunalnych, gospodarczych i użyteczności publicznej (Ustawa o Państwowej Straży Pożarnej oraz Ustawa o ochronie przeciwpożarowej z dnia 24 sierpnia 1991 (Dz. U. z 2017. 736 j. t.).

Obowiązek opracowania instrukcji bezpieczeństwa pożarowego wynika z § 6 rozporządzenia Ministra Spraw Wewnętrznych i Administracji z dnia 7 czerwca 2010r. w sprawie ochrony przeciwpożarowej budynków, innych obiektów budowlanych i terenów (Dz. U. Nr 109 poz. 719).



Przedmiotem niniejszej instrukcji jest określenie wymagań przeciwpożarowych, jakie obowiązują budynki Starostwa Powiatowego oraz ludzi w nich przebywających.

Aby określić wymagania przeciwpożarowe dotyczące budynków przeprowadzono analizę zabezpieczenia przeciwpożarowego w oparciu o obowiązujące przepisy, wykorzystując:

- ▶ ustalenia z wizji lokalnej budynków dokonanej w trakcie normalnej eksploatacji,
- ▶ sporządzone szkice sytuacyjne wszystkich kondygnacji obiektów oraz informacje kierownictwa dot. podstawowych funkcji poszczególnych pomieszczeń,
- ▶ dokumentację techniczną,
- ▶ „Ekspertyzę dostosowania do wymogów ochrony przeciwpożarowej obiektów Starostwa Powiatowego w Słupsku”.

Dla ludzi przebywających w obiektach określono potencjalne źródła powstania pożaru w pomieszczeniach i drogi jego rozprzestrzeniania się, zasady zapobiegania możliwości powstania pożaru, organizację i warunki ewakuacji w kontekście funkcji obiektu oraz warunków technicznych, zasad postępowania na wypadek pożaru oraz określono zasady zabezpieczenia prac niebezpiecznych pożarowo.

Instrukcja ustala również umieszczenie znaków ewakuacyjnych oraz rodzaj i miejsce lokalizacji gaśnic przenośnych.

SPIS TREŚCI

Rozdział 1	Wykaz obowiązujących przepisów i norm	4
Rozdział 2	Warunki lokalizacyjne, budowlane, ewakuacyjne oraz przygotowanie obiektu do działań ratowniczo – gaśniczych	5
Rozdział 3	Potencjalne źródła powstania pożaru oraz drogi jego rozprzestrzeniania się	9
3.1.	Przestrzeganie przepisów przeciwpożarowych w obiekcie i na terenie przyległym	10
3.2.	Wyposażanie budynku w instrukcje, oznakowania, gaśnice przenośne i instalacje	12
Rozdział 4	Zasady organizacji akcji ewakuacyjnej w przypadku powstania pożaru	14
4.1.	Zasady postępowania na wypadek pożaru czy zagrożenia	15
4.2.	Instrukcja prowadzenia prac niebezpiecznych pożarowo	21
4.2.1.	Wskazania przeciwpożarowe w zakresie przygotowania budynku i pomieszczeń do wykonania prac spawalniczych	22
4.2.2.	Sprzęt pożarniczy i środki gaśnicze	23
4.2.3.	Wytyczne zabezpieczenia prac niebezpiecznych pożarowo	23
4.2.4.	Obowiązki osób nadzorujących prace niebezpieczne pożarowo	25
Rozdział 5	Oznakowanie dróg, wyjść i kierunków ewakuacji z pomieszczeń	26
5.1.	Ustalenie rodzaju gaśnic przenośnych oraz miejsca ich rozmieszczenia	26
5.2.	Uwagi dotyczące stanu fizycznego wewnętrznej sieci hydrantowej	28
5.3.	Sposoby poddawania przeglądowi technicznemu i czynnością konserwacyjnym stosowanych w obiekcie urządzeń przeciwpożarowych i gaśnic	29
Rozdział 6	Szkolenie pracowników	30
6.1.	Organizacja i zasady zaznajamiania pracowników z przepisami przeciwpożarowymi	31
6.2.	Zadania i obowiązki pracowników	32
6.3.	Wskazania dotyczące stosowania instrukcji bezpieczeństwa pożarowego	34
Rozdział 7	Poprawa stanu zabezpieczenia ppoż.	34
ZAKOŃCZENIE		37
ZAŁĄCZNIKI		37

Rozdział 1

WYKAZ OBOWIĄZUJĄCYCH PRZEPISÓW I NORM

1. Ustawa z dnia 24 sierpnia 1991r. o ochronie przeciwpożarowej (t.j. Dz. U. z 2017 r. poz. 736 ze zm.).
2. Ustawa z dnia 7 lipca 1994r. Prawo budowlane (t.j. Dz. U. z 2017 r., poz.1332).
3. Rozporządzenie Ministra Spraw Wewnętrznych i Administracji z dnia 7 czerwca 2010r. w sprawie ochrony przeciwpożarowej budynków, innych obiektów budowlanych i terenów (Dz. U. z 2010r., nr 109, poz.719).
4. Rozporządzenia Ministra Spraw Wewnętrznych i Administracji 24 lipca 2009 r. w sprawie przeciwpożarowego zaopatrzenia w wodę oraz dróg pożarowych (Dz. U. Nr 124 z 2009r., poz. 1030).
5. Rozporządzenie Ministra Infrastruktury z dnia 12 kwietnia 2002 r. w sprawie warunków technicznych, jakim powinny odpowiadać budynki i ich usytuowanie (t.j. Dz. U. 2015 r., poz. 1422).
6. PN-86/E-05003/01 Ochrona odgromowa obiektów budowlanych. Wymagania ogólne.
7. PN-86/E-05003/02 Ochrona odgromowa obiektów budowlanych. Ochrona podstawowa.
8. PN-92/N-01256/01 Znaki bezpieczeństwa. Ochrona Przeciwpożarowa.
9. PN-92/N-01256/02 Znaki bezpieczeństwa. Ewakuacja.
10. PN-N-01256-5 Znaki bezpieczeństwa. Zasady umieszczania znaków bezpieczeństwa na drogach ewakuacyjnych i drogach pożarowych.
11. PN-N-01256-4 Znaki bezpieczeństwa. Techniczne środki przeciwpożarowe.
12. PN-92/M-51079/02 Sprzęt pożarniczy. Gaśnice przenośne. Badanie szczelności, przewodności, zagęszczalności oraz wymagania szczególne

Rozdział 2

WARUNKI LOKALIZACYJNE, BUDOWLANE, EWAKUACYJNE ORAZ PRZYGOTOWANIE OBIEKTU DO DZIAŁAŃ RATOWNICZO - GAŚNICZYCH

1. Ogólna charakterystyka.

Obiekt administracyjny (użyteczności publicznej) jest budynkiem 3 – y kondygnacyjnym z poddaszem użytkowym wykorzystanym na pomieszczenia administracyjne, oraz z kondygnacją podziemną – piwnicą, znajdujący się w zwartej strefie zabudowy, zlokalizowany w starej części miasta. Obiekt posiada wieże, w której znajduje się zegar i jest zaliczony do kategorii zagrożenia ludzi ZL III.

Warunki konstrukcyjno – budowlane obiektu :

- 1) ściany murowane – niepalne,
- 2) stropy – niepalne,
- 3) konstrukcja dachu (wieżba dachowa palna),
- 4) pokrycie dachu – niepalne (blacha),
- 5) do celów ewakuacyjnych z wyższej kondygnacji służą dwie klatki schodowe

Parametry obiektu :

- 1) liczba kondygnacji – trzy z poddaszem użytkowym, wieżą oraz kondygnacja piwniczna,
- 2) obiekt zaliczony jest do budynków średniowysoki – wysokość przekracza 12,5m,
- 3) obiekt zaliczony jest do kategorii zagrożenia ludzi ZL – III,
- 4) długość dojsć ewakuacyjnych w obiektach zaliczonych do kategorii ludzi ZL – III – przy jednym dojsciu wynosi 30m przy dwóch 60m – warunek ten na II, III kondygnacji oraz poddaszu nie został zachowany,
- 5) korytarz stanowiący drogę ewakuacyjną na I kondygnacji przekracza 50m i nie jest podzielony na odcinki poprzez wydzielenie przegrodami z drzwiami dymoszczelnymi,
- 6) budynek znajduje się w strefie pożarowej – jego powierzchnia nie przekracza 5000m²,
- 7) do celów ewakuacyjnych na zewnątrz obiektu służą 3 wyjścia ewakuacyjne, z których 2 drzwi otwierają się zgodnie z kierunkiem ewakuacji,
- 8) do celów ewakuacyjnych z wyższej kondygnacji służą dwie klatki schodowe, obudowane, ale nie wydzielone,

1. Kategoria zagrożenia ludzi (KZL.)

*Obiekt ze względu na swoją funkcję i przeznaczenie zakwalifikowany jest do kategorii zagrożenia ludzi **ZL. III** – budynek administracyjny.*

2. Strefy pożarowe

Strefa pożarowa to przestrzeń wydzielona w ten sposób aby w określonym czasie pożar nie przedostał się lub nie wydostał się z niej.

Strefę pożarową stanowi budynek albo jego część oddzielona od innych budynków lub innych części budynku elementami oddzielenia przeciwpożarowego, bądź też pasami wolnego terenu o szerokości nie mniejszej niż dopuszczalne odległości od innych budynków.

Częścią budynku, jest także jego kondygnacja, jeżeli klatki schodowe i szyby dźwigowe w tym budynku spełniają wymagania określone dla wydzielonych klatek schodowych.

Powierzchnia strefy pożarowej jest obliczana jako powierzchnia wewnętrzna budynku lub jego części, przy czym wlicza się do niej także powierzchnię antresoli.

Dopuszczalne powierzchnie stref pożarowych ZL określa poniższa tabela:

Kategoria zagrożenia ludzi	Dopuszczalna powierzchnia strefy pożarowej w m ²			
	w budynku o jednej kondygnacji nadziemnej (bez ograniczenia wysokości)	w budynku wielokondygnacyjnym		
		niskim (N)	średniowysoki m (SW)	wysokim i wysokościowym (W) i (WW)
ZL I, ZL III, ZL IV, ZL V	10 000	8 000	5 000	2 500

Obiekt znajduje się w jednej strefie pożarowej.

3. Odporność pożarowa budynków.

Zadaniem odporności pożarowej budynku jest zachowanie bezpieczeństwa konstrukcji budynku podczas pożaru przez określony czas. Ustanowionych zostało pięć klas odporności pożarowej budynków lub ich części, podanych w kolejności od najwyższej do najniższej i oznaczonych literami: „A”, „B”, „C”, „D” i „E”.

Wymaganą klasę odporności pożarowej dla budynków użyteczności publicznej, zaliczonych do jednej kategorii ZL II i III, określa poniższa tabela:

Budynek	ZL I	ZL II	ZL III	ZL IV	ZL V
średniowysoki	„B”	„B”	„B”	„C”	„B”

1. Warunki ewakuacyjne – bezpieczeństwo ludzi

Podstawowe wymagania ewakuacyjne stwierdza, że z pomieszczeń przeznaczonych na pobyt ludzi powinna być zapewniona możliwość ewakuacji w bezpieczne miejsce na zewnątrz budynku lub do sąsiedniej strefy pożarowej, bezpośrednio albo drogami komunikacji ogólnej, zwanymi dalej „**drogami ewakuacyjnymi**”.

Ze strefy pożarowej powinno być wyjście bezpośrednio na zewnątrz budynku lub przez inną strefę pożarową. Wyjścia z pomieszczeń na drogi ewakuacyjne powinny być zamykane drzwiami. Drzwi stanowiące wyjście ewakuacyjne z budynku powinny otwierać się zgodnie z kierunkami ewakuacji – na zewnątrz budynku.

W pomieszczeniach, od najdalszego miejsca, w którym może przebywać człowiek, do wyjścia ewakuacyjnego na drogę ewakuacyjną lub do innej strefy pożarowej albo na zewnątrz budynku, powinno być zapewnione przejście.

Zwane dalej „**przejściem ewakuacyjnym**”, o długości nie przekraczającej:

- 1) **w strefach pożarowych ZL – 40m,**
- 2) w strefach pożarowych PM o gęstości obciążenia ogniowego przekraczającej 500 MJ/m² w budynku o więcej niż jednej kondygnacji nadziemnej – 75m,
- 3) w strefach pożarowych PM, o obciążeniu ogniowym nie przekraczającym 500 MJ/m², w budynku o więcej niż jednej kondygnacji nadziemnej oraz w strefach pożarowych PM w budynku o jednej kondygnacji nadziemnej bez względu na wielkość obciążenia ogniowego – 100m,
- 4) w pomieszczeniu zagrożonym wybuchem długość przejścia ewakuacyjnego nie powinna przekraczać 40m.

2. Dojścia ewakuacyjne.

Długość drogi ewakuacyjnej od wyjścia z pomieszczenia na tę drogę, do wyjścia do innej strefy pożarowej lub na zewnątrz budynku, zwanej „**dojściem ewakuacyjnym**”, mierzy się wzdłuż osi drogi ewakuacyjnej. W przypadku zakończenia dojścia ewakuacyjnego przedsionkiem przeciwpożarowym, długość tę mierzy się do pierwszych drzwi tego przedsionka. Za równorzędne wyjściu do innej strefy pożarowej, uważa się wyjście do obudowanej klatki schodowej, zamykanej drzwiami o klasie odporności ogniowej co najmniej EI 30, wyposażonej w urządzenia zapobiegające zadymieniu lub służące do usuwania dymu.

Długość dojść ewakuacyjnych, mogą być powiększone pod warunkiem ochrony:

- 1) strefy pożarowej stałymi urządzeniami gaśniczymi wodnymi – o 50%,
- 2) drogi ewakuacyjnej samoczynnymi urządzeniami oddymiającymi uruchamianymi za pomocą systemu wykrywania dymu – o 50%.

Przy jednoczesnym stosowaniu tych urządzeń długość dojścia może być powiększona o 100%, poziomymi drogami komunikacji ogólnej, których obudowa odpowiada wymaganiom, a otwory w obudowie mają zamknięcia o klasie odporności ogniowej co najmniej EI 30.

3. Wyjścia ewakuacyjne.

Pomieszczenie powinno mieć co najmniej dwa wyjścia ewakuacyjne oddalone od siebie o co najmniej 5 m w przypadkach, gdy:

- 1) **jest przeznaczone do jednoczesnego przebywania w nim ponad 50 osób, a w strefie pożarowej ZL II – ponad 30 osób,**
- 2) znajduje się w strefie pożarowej ZL, a jego powierzchnia przekracza 300m²,
- 3) znajduje się w strefie pożarowej PM o gęstości obciążenia ogniowego powyżej 500MJ/m², a jego powierzchnia przekracza 300m²,
- 4) znajduje się w strefie pożarowej PM o gęstości obciążenia ogniowego do 500MJ/m², a jego powierzchnia przekracza 1000m²,
- 5) jest zagrożone wybuchem, a jego powierzchnia przekracza 100m².

Drzwi stanowiące wyjście ewakuacyjne powinny otwierać się na zewnątrz pomieszczeń:

- 1) zagrożonych wybuchem,
- 2) do których jest możliwe niespodziewane przedostanie się mieszanin wybuchowych lub substancji trujących, duszących bądź innych, mogących utrudnić ewakuację,
- 3) przeznaczonych do jednoczesnego przebywania ponad 50 osób,
- 4) przeznaczonych dla ponad 6 osób o ograniczonej zdolności poruszania się.

Drzwi rozsuwane mogą stanowić wyjścia na drogi ewakuacyjne, a także być stosowane na drogach ewakuacyjnych, jeżeli są przeznaczone nie tylko do celów ewakuacji, a ich konstrukcja zapewnia:

- 1) otwieranie automatyczne i ręczne bez możliwości ich blokowania,
- 2) samoczynne ich rozsuniecie i pozostanie w pozycji otwartej w razie pożaru lub awarii drzwi.

Maksymalna ilość osób mogących jednocześnie przebywać w obiektach

w tym:	„A”
◆ pracownicy	130
◆ petenci	50

Zaopatrzenie wodne

- ▶ sieć hydrantowa zewnętrzna zlokalizowana wzdłuż ulic,
- ▶ wewnętrzna sieć hydrantowa.

Obiekt znajduje się w rejestrze zabytków.

Rozdział 3

POTENCJALNE ŹRÓDŁA POWSTANIA POŻARU ORAZ DROGI JEGO ROZPRZESTRZENIANIA SIĘ

Źródła powstania pożaru.

1. Rodzaj materiałów palnych występujących w obiekcie:

- a) papier,
- b) produkty drewniane i drewnopochodne (płyty wiórowe) zastosowane do produkcji mebli biurowych,
- c) niewielkie ilości pianki poliuretanowej zastosowanej w siedziskach foteli, krzeseł.

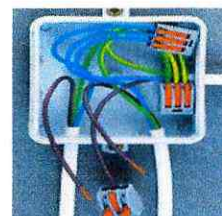
2. Potencjalne źródła powstawania pożaru – prawdopodobieństwo powstania pożaru ma swe źródła w następujących, najczęściej spotykanych przyczynach zaniedbań, braków i usterek:

1) NIEOSTROŻNOŚĆ OSÓB PRZEBYWAJĄCYCH W BUDYNKU ZWIĄZANA Z ICH LEKKOMYŚLNOŚCIĄ, POWODUJĄCĄ SZEREG ZANIEDBAŃ TAKICH JAK: NP.:

- a) porzucenie niedopałka zapalki lub papierosa do palnego kosza od śmieci lub pomiędzy palne przedmioty, lub palenie tytoniu w miejscach niedozwolonych,
- b) wysypywanie popiołu z popielniczek do palnego kosza lub kosza wypełnionego materiałem palnym (odpadki papieru itp.),
- c) pozostawienie nie wyłączonego z sieci grzejnika elektrycznego, kuchenki, piecyka, grzałki, na podstawie palnej, nie odizolowanej lub odizolowanej niedostatecznie,
- d) pozostawienie palnego przedmiotu w pobliżu urządzeń grzejnych, piecowych.

2) WADY I UBYTKI W OSPRZĘCIE INSTALACJI ELEKTRYCZNEJ, POWODUJĄCE ZWARCIA, PRZEGRZANIA I PRZEPALENIA IZOLACJI, DOPROWADZAJĄCE DO POŻARU W SZCZEGÓLNOŚCI GDY:

- a) instalacja jest przeciążona.
- b) przewody instalacji są niedostatecznego przekroju lub są uszkodzone.
- c) izolacja przewodów energetycznych jest uszkodzona, zniszczona lub przemoczona.
- d) przewody instalacji elektrycznej oraz osprzęt zainstalowane są na materiale palnym np. na boazerii i nie są należycie odizolowane.
- e) tablice rozdzielcze sieci energetycznej są źle wykonane (nie zabezpieczone lub zabezpieczone niewłaściwie).
- f) używanie prowizorycznych podłączeń instalacji elektrycznej oraz samowolne naprawianie bezpieczników topikowych instalacji elektrycznej.
- g) brak lub przeterminowany czasookres badań stanu technicznego urządzeń i instalacji elektrycznych tj. skuteczność zerowania, oporność izolacji przewodów roboczych.



1. WYŁADOWANIE ATMOSFERYCZNE MOŻE STAĆ SIĘ PRZYCZYNĄ GWALTOWNEGO, GROźNEGO POŻARU ZWŁASZCZA GDY:

- 1) budynek w ogóle nie posiada instalacji piorunochronnej,
- 2) istniejąca instalacja piorunochronna jest uszkodzona (zwody lub uziomy są przerwane).
- 3) źle wykonane są uziemienia, zbyt duży jest opór uziemień.



2. PRZYCZYNY ROZPRZESTRZENIANIA SIĘ POŻARU MOGĄ WYNIKAĆ Z NASTĘPUJĄCYCH OKOLICZNOŚCI:

- 1) opóźnione wykrycie powstania pożaru będące następstwem zupełnego braku lub obecności w niedostatecznej obsadzie osobowej dozoru budynku – zwłaszcza w porze nocnej,
- 2) powstanie pożaru w pomieszczeniu zamkniętym lub odległym od osób dyżurujących



3. OPÓŹNIENIE W ZAALARMOWANIU STRAŻY POŻARNEJ, BĘDĄCE NASTĘPSTWEM:

- 1) problemów z uzyskaniem połączenia telefonicznego ze strażą pożarną,
- 2) braku czytelności rozmowy telefonicznej zgłaszającego z przyjmującym zgłoszenie dyspozytorem straży pożarnej.

3.1. Przestrzeganie przepisów przeciwpożarowych w obiekcie i na terenie przyległym

Dokonana analiza przeznaczenia obiektów, warunków budowlanych i ewakuacyjnych oraz przygotowania obiektów do działań ratowniczo – gaśniczych wskazuje, że obowiązek przestrzegania przepisów przeciwpożarowych nabiera szczególnego znaczenia. Od odpowiednio stosowanej profilaktyki pożarowej często zależy czy dochodzi do powstania i rozprzestrzeniania się pożaru.

Doświadczenia wykazują, że najbardziej bezpieczną i ekonomiczną metodą walki z pożarami jest prowadzenie wszelkich działań organizacyjnych zmierzających do zapobieżenia możliwości powstania pożaru. Koszty ponoszone na profilaktykę przeciwpożarową są zdecydowanie mniejsze od strat wynikających z zaistnienia pożaru i kosztów prowadzonych działań gaśniczych. Do właściwie prowadzonej profilaktyki należy zaliczyć nie tylko brak zaistnienia jakiegokolwiek pożaru w budynku na przestrzeni badanego czasookresu, ale również zaistnienie ugaszenie pożarów małych – w zarodku.

W praktyce nie ma takiej możliwości, aby budynek tak był zabezpieczony, żeby powstanie pożaru było niemożliwe. Pożar jest nieodłącznym czynnikiem bytu człowieka i tam gdzie człowiek prowadzi jakąkolwiek działalność, tam występuje prawdopodobieństwo powstania pożaru.

Od człowieka tylko zależy, czy do ewentualnego powstania pożaru będzie właściwie przygotowany. Oto podstawowe czynności organizacyjne, których należy przestrzegać, ażeby uniknąć pożaru lub złagodzić jego skutki.

W BUDYNKACH I NA PRZYLEGLYCH DO NICH TERENACH NALEŻY PRZESTRZEGAĆ NASTĘPUJĄCYCH ZASAD BEZPIECZEŃSTWA POŻAROWEGO:

1. Wszelkie materiały palne powinny znajdować się w odległościach nie mniejszych niż:
 - a) 0,60 m od pieców, piecyków itp., urządzeń ogrzewczych,
 - b) 0,50 m od grzejników i przewodów centralnego ogrzewania,
 - c) 0,50 m od punktów świetlnych.
2. Ze względu na charakter obiektu i ludzi w nim przebywających i pracujących należy zakazać palenia papierosów w miejscach do tego nie wyznaczonych.
3. Zakazem należy objąć również stosowanie ognia otwartego jako, oświetlenia w sytuacjach awaryjnych.
4. Nie należy korzystać z dodatkowych, własnych źródeł ciepła (grzejników elektrycznych, grzałek, maszynek do gotowania wody itp.).
5. Nie należy zastawiać dojścia do podręcznego sprzętu gaśniczego.

UŻYTKOWNIKOM URZĄDZEŃ ZASILANYCH ENERGIĄ ELEKTRYCZNĄ LUB GAZEM PALNYM ZABRANIA SIĘ DOKONYWANIA CZYNNOŚCI, KTÓRE MOGŁYBY STWORZYĆ ZAGROŻENIE POŻAROWE LUB WYBUCHOWE:



Zabrania się korzystania z uszkodzonych instalacji, urządzeń, przewodów elektrycznych i gazowych.

- 1) zabrania się jednoczesnego włączenia do sieci urządzeń elektrycznych w takiej ilości, że łączny pobór energii elektrycznej może wywołać przeciążenie,
- 2) nie wolno pozostawiać bez dozoru włączonych do sieci elektrycznej przenośnych grzejników, kuchenek, żelazek i innych urządzeń elektrycznych nie przystosowanych do ciągłej eksploatacji,
- 3) zabronione jest ustawianie grzejnych urządzeń elektrycznych na przedmiotach i materiałach palnych. Wszystkie urządzenia elektryczne grzejne należy ustawiać na niepalnych podstawach lub płytach w odległości co najmniej 0,6 m od materiałów łatwopalnych i 0,3 m od materiałów trudnopalnych,
- 4) nie należy zastawiać dojsć do czynnych tablic rozdzielczych, wyłączników, przełączników itp. urządzeń elektrycznych oraz gazomierzy,
- 5) nie należy stosować na osłony punktów świetlnych materiałów łatwo zapalnych. Odległość osłony wykonanej z materiału trudno zapalnego od żarówki powinna wynosić co najmniej 5 cm.,
- 6) zabrania się używania bezpieczników topikowych prądu elektrycznego samowolnie naprawianych drutem,
- 7) nie wolno używać prowizorycznych podłączeń instalacji elektrycznej, stanowiących jedno z najczęstszych przyczyn pożaru,
- 8) należy zadbać o odpowiednie zabezpieczenie (zamknięcie) tablic rozdzielczych prądu elektrycznego przed dostępem osób postronnych,
- 9) należy dopilnować, aby główny wyłącznik prądu elektrycznego był prawidłowo oznakowany.

PRZESTRZEGANIE CZASOOKRESU BADAŃ STANU TECHNICZNEGO URZĄDZEŃ I INSTALACJI ELEKTRYCZNYCH:

Czasookres badań instalacji i urządzeń elektrycznych dla obiektów zaliczonych do kategorii zagrożenia ludzi ZL III, wynosi:

1. Skuteczność zerowania – nie rzadziej niż raz na 5 lat.
2. Oporność instalacji przewodów roboczych – nie rzadziej niż raz na 5 lat,
3. Badania instalacji odgromowej należy wykonywać nie rzadziej niż co 5 lat.

Na terenie przyległym do obiektu zabrania się:

- 1) rozgrzewania smoły i innych materiałów za pomocą otwartego ognia, w odległości mniejszej niż 5 m. od obiektu, lub przyległego składowiska z materiałami palnymi,
- 2) spalania śmieci i odpadów w miejscu umożliwiającym zapalenie się sąsiednich obiektów lub materiałów palnych,
- 3) składowania wszelkich materiałów i pozostawiania pojazdów na drodze pożarowej i pasie terenu bezpośrednio przylegającego do obiektu,
- 4) zastawiania dostępu do hydrantów i innych punktów czerpania wody,
- 5) prowadzenia prac remontowo – budowlanych na zewnątrz obiektu w sposób utrudniający podjęcie działań ratowniczo – gaśniczych i ewakuacji.

3.2. Wyposażenie budynków w instrukcje, oznakowania, gaśnice przenośne i instalacje

Budynek, w którym mieści się Starostwo Powiatowe powinien być wyposażony w:

- 1) wykaz telefonów alarmowych oraz instrukcję postępowania na wypadek powstania pożaru – umieszczone w widocznym miejscu,
- 2) instrukcję prowadzenia prac pożarowo niebezpiecznych,
- 3) oznakowania dróg, wyjść i kierunków ewakuacji zgodnie z ustaleniami,
- 4) oznakowanie miejsc usytuowania gaśnic przenośnych zgodnie z PN-92/N-01256/01 Znaki bezpieczeństwa. Ochrona Przeciwpożarowa,
- 5) oznakowanie miejsc usytuowania hydrantów wewnętrznych zgodnie z PN-92/N-01256/01 Znaki bezpieczeństwa. Ochrona Przeciwpożarowa,
- 6) oznakowanie miejsca usytuowania przeciwpożarowego wyłącznika prądu zgodnie z PN-N-01256-4 Znaki bezpieczeństwa. Techniczne środki przeciwpożarowe,
- 7) gaśnice przenośne stosownie do kategorii ZL III zagrożenia, tj. w jedną jednostkę sprzętu o masie środka gaśniczego 2 kg (lub 3 dm³) w postaci gaśnic proszkowych A, B, C na każde 100 m² powierzchni budynku.

Przy rozmieszczaniu gaśnic przenośnych w budynkach należy stosować następujące zasady warunkujące jego użycie w każdym czasie:

- 1) sprzęt powinien być umieszczony w miejscach łatwo dostępnych, widocznych, przy wejściach i klatkach schodowych, przejściach i korytarzach, przy wyjściach na zewnątrz pomieszczeń,
- 2) sprzęt należy umieszczać w tych samych miejscach na każdej kondygnacji,
- 3) oznakowanie miejsc usytuowania gaśnic przenośnych powinno być zgodne z PN-92/N-01256/01 Znaki bezpieczeństwa. Ochrona Przeciwpożarowa,
- 4) do sprzętu gaśniczego powinien być zapewniony dostęp o szerokości co najmniej 1m

- 5) sprzęt gaśniczy należy umieszczać w miejscach nie narażonych na uszkodzenie mechaniczne oraz działanie źródła ciepła,
- 6) odległość z każdego miejsca w obiekcie, w którym może przebywać człowiek, do najbliższej gaśnicy nie powinna być większa niż 30 m.

Normy wyposażenia budynków w podręczny sprzęt gaśniczy.

Obiekty powinny być wyposażone w gaśnice przenośne spełniające wymagania PN będących odpowiednikiem norm europejskich (EN) dotyczących gaśnic lub gaśnice przewoźne.

Rodzaj gaśnic powinien być dostosowany do gaszenia tych grup pożarów, określonych w Polskich Normach dotyczących podziału pożarów, które mogą wystąpić w obiekcie.

- 1) jedna jednostka masy środka gaśniczego 2 kg (lub 3 litry) zawartego w gaśnicach powinna przypadać, z wyjątkiem przypadków określonych w przepisach szczegółowych:
 - a) na każde 100 m² powierzchni strefy pożarowej w budynku, niechronionej stałymi urządzeniami gaśniczymi,
 - b) zakwalifikowanymi do kategorii zagrożenia ludzi ZL I, ZL II, ZL III, lub ZL V,
 - c) produkcyjnej i magazynowej o gęstości obciążenia ogniowego ponad 500MJ/ m²,
 - d) zawierające pomieszczenia zagrożone wybuchem,
 - e) na każde 300 m² powierzchni strefy pożarowej nie wymienionej w pkt., z wyjątkiem zakwalifikowanej do kategorii zagrożenia ludzi ZL IV,
- 2) przy ustalaniu rodzaju podręcznego sprzętu gaśniczego należy stosować następujące zasady:
 - a) do gaszenia pożarów grupy A (ciała stałe żarzące się, takie jak drewno, papier, tkanina),
 - b) do gaszenia poszczególnych grupy A pożarów uzupełnionej indeksem E (instalacje i urządzenia elektryczne będące pod napięciem oraz innych materiałów znajdujących się w bezpośrednim sąsiedztwie napięcia elektrycznego) stosuje się gaśnice śniegowe lub proszkowe,
 - c) do gaszenia pożarów grupy B (cieczki palne i substancje stałe topliwe np. benzyna, olej, tłuszcz, parafina, farby) stosuje się gaśnice pianowe, śniegowe, halonowe.

Etatyżacja podręcznego sprzętu gaśniczego

Uwzględniając kategorię zagrożenia ludzi tj. ZL III oraz powierzchnię obiektu 3 669,21 m², obiekt należy wyposażyć w 74 kg środka gaśniczego o zakresie działania ABC. Przy rozmieszczeniu podręcznego sprzętu gaśniczego należy uwzględnić w/w zalecenia.

Wszelkie instalacje i urządzenia techniczne należy utrzymywać i użytkować w stanie zgodnym z warunkami technicznymi i wymaganiami ustalonymi przez producenta, a w szczególności należy poddawać przeglądowi i konserwacji.

Dotyczy to w szczególności:

- 1) **instalacji elektrycznej** – której kontrola stanu technicznej sprawności powinna być wykonywana zgodnie z przepisami, tj. co 5 lat w odniesieniu do skuteczności działania środków ochrony przeciwporażeniowej i rezystancji uziemień roboczych,

- 2) **instalacji odgromowej** – której kontrola stanu technicznej sprawności powinna odbywać się nie rzadziej niż co 5 lat lub w przypadku przebudowy,
- 3) **instalacji kominowej (wentylacyjnej i spalinowej)** - której kontrola stanu technicznej sprawności powinna odbywać się raz na rok. Zanieczyszczenia z przewodów spalinowych należy usuwać co najmniej dwa razy w roku, natomiast z przewodów wentylacyjnych – co najmniej raz w roku,
- 4) **instalacji hydrantowej wewnętrznej** – która powinna być poddawana badaniom zgodnie z PN-B-02865, natomiast raz na pięć lat węże powinny być poddane próbie ciśnieniowej zgodnie z EN 671-1 lub EN 671-2,
- 5) **gaśnic przenośnych** - których dopuszczenie do stosowania powinno być udokumentowane stosownym świadectwem dopuszczenia, a częstotliwość kontroli zgodna z zaleceniem producenta. Natomiast czynności konserwacyjne powinny być wykonane zgodnie z PN-92/M-51079/02, PN-92/M-51079/04 oraz PN-92/M-51079/05.

Rozdział 4

ZASADY ORGANIZACJI AKCJI EWAKUACYJNEJ W PRZYPADKU POWSTANIA POŻARU

Organizacja ewakuacji

Zagrożony budynek należy opuszczać korzystając z wcześniej ustalonych, wytyczonych i odpowiednio oznaczonych dróg ewakuacyjnych. Drogami tymi są na ogół korytarze i klatki schodowe służące na co dzień do normalnej komunikacji pieszej. Jeżeli z uzasadnionych przyczyn nie jest możliwe opuszczenie budynku, np. na skutek silnego zadymienia korytarza lub klatki schodowej, należy schronić się w najbliższym wyposażonym w okno pomieszczeniu (pamiętając, aby odruchowo nie zamknąć się od środka na klucz!), w razie potrzeby uszczelniając szpary w drzwiach zwilżonymi wodą szmatami, zerwanymi z okien zasłonami lub fragmentami odzieży. Jeżeli możliwe jest otwarcie okna, zawsze trzeba skorzystać z tej okazji, aby nie ulec zatruciu toksycznymi i często bezwonnyymi gazami pożarowymi mogącymi dostać się do pomieszczenia. Otwarte okno należy też wykorzystać do zasygnalizowania swojej obecności w budynku osobom znajdującym się na zewnątrz. Jeśli natomiast otwarcie lub wybicie okna z różnych względów nie jest możliwe, należy jak najszybciej o swojej sytuacji postarać się poinformować (np. telefonicznie) straż pożarną.

Warunki zarządzenia ewakuacji

Za takie zdarzenie należy uznać:

- pożar powstały w pomieszczeniach, w których stosowane są materiały łatwo zapalne, z uwagi na możliwość szybkiego rozprzestrzenienia się pożaru,
- pożar, w wyniku którego wydzielają się substancje toksyczne lub powstaje duże zadymienie

- pożar, który powstał w pobliżu klatki schodowej lub może przejść na inne kondygnacje i w wyniku dalszego rozwoju może uniemożliwić ewakuację,
- pożar, którego nie udało się ugasić podręcznym sprzętem gaśniczym,
- każde inne niż pożar zdarzenie stanowiące zagrożenie dla konstrukcji budynku lub zagrażające zdrowiu lub życiu przebywających w nim osób.

Organizacja ewakuacji

1. Decyzję o rozpoczęciu ewakuacji podejmuje Starosta lub kolejno osoby do tego upoważnione.
2. Każda osoba opuszczająca pomieszczenie/miejsce pracy powinna sprawdzić, czy w pomieszczeniu obok nie pozostały inne osoby.
3. Przed opuszczeniem stanowisk pracy należy wyłączyć wszystkie urządzenia znajdujące się pod napięciem.
4. W pierwszej kolejności należy przystąpić do ewakuacji ludzi ze strefy zagrożonej a następnie z pomieszczeń sąsiednich, jeżeli wystąpi takie zagrożenie.
5. Osoby ewakuowane należy kierować do rejonu ewakuacji.
6. Po ewakuacji należy podjąć akcję ratowniczą mienia przy pomocy dostępnych środków ratowniczych.
7. Po przybyciu wezwanych jednostek ratowniczych osoba kierująca akcją w dalszym ciągu współpracuje z przybyłymi jednostkami aż do zakończenia akcji ratowniczej.

Ogłoszenie ewakuacji

W przypadku wystąpienia zagrożenia powodującego konieczność przeprowadzenia ewakuacji osób (pracowników, petentów oraz gości zaproszonych) i mienia (według sporządzonego i zatwierdzonego wykazu), decyzję o podjęciu ewakuacji podejmuje:

- 1) **przeprowadzenie ewakuacji** – **Starosta**, w przypadku nieobecności Wicestarosta, Sekretarz, Naczelnik Wydziału Zarządzania Kryzysowego, st. specjalista ds. bhp.
- 2) **przeprowadzenie ewakuacji mienia** – naczelnicy wydziałów, pracownik Wydziału Organizacyjnego odpowiedzialny za obiekty Starostwa,
- 3) **udrożnienie wszystkich wyjść ewakuacyjnych w przypadku ogłoszenia alarmu** – pracownicy Wydziału Organizacyjnego,
- 4) dowódca przybyłej jednostki Państwowej Straży Pożarnej.

Decyzja o zarządzeniu ewakuacji musi uwzględniać informację o zakresie ewakuacji, liczbie osób przewidzianych do ewakuacji, sposobach i kolejności opuszczania obiektu (wyjściami ewakuacyjnymi, itp.). Ewakuacja ludzi z pomieszczeń realizowana jest za pomocą poziomych i pionowych dróg komunikacji ogólnej służących do ewakuacji.

3.1. Zasady postępowania na wypadek powstania pożaru czy zagrożenia

1. **W godzinach od 7³⁰ do 15³⁰** – ogłosić alarm z wykorzystaniem dostępnych środków i sposobów powiadamiania:

- **głosem „ UWAGA, POŻAR – EWAKUACJA”**
- poprzez przyciśnięcie przycisku –  **ręczne uruchamianie alarmu**
- telefonicznie – **Starostę, sekretariat 710** w przypadku nieobecności **Wicestarostę, Sekretarza, Naczelnika Wydziału Zarządzania Kryzysowego, st. specjalista ds. bhp.**

- telefonicznie – Państwową Straż Pożarną, **998, 112**
- niezwłocznie powiadomić wszystkie osoby przebywające w obiekcie o konieczności przeprowadzenia ewakuacji i opuszczenia obiektu.
- kierujący akcją ewakuacyjną wyznacza osoby odpowiedzialne za przebieg ewakuacji, ponadto ustala ewentualną potrzebę ewakuacji sprzętu i mienia, określając w tym celu sposób, kolejność i rodzaj ewakuowanego mienia (sporządzony wykaz),
- w pierwszej kolejności należy ewakuować osoby z tej części obiektu, w której powstał pożar, lub które znajdują się na drodze rozprzestrzeniania się ognia. Należy dążyć do tego, aby wśród ewakuowanych w pierwszej kolejności były osoby o ograniczonej z różnych względów zdolności poruszania się, natomiast zamykać strumień ruchu powinny osoby, które mogą poruszać się o własnych siłach,
- podczas ewakuacji strumień ludzi należy kierować zgodnie z kierunkami określonymi przez znaki ewakuacyjne do wyjść ewakuacyjnych prowadzących na zewnątrz,
- przy silnym zadymieniu dróg ewakuacyjnych należy poruszać się w pozycji pochylonej, starając się trzymać głowę jak najniżej, ze względu na mniejsze zadymienie panujące w dolnych partiach pomieszczeń i korytarzy.

Podczas ruchu przez mocno zadymione odcinki dróg ewakuacyjnych należy poruszać się wzdłuż ścian, by nie stracić orientacji co do kierunku ruchu,

- po zakończeniu ewakuacji, tj. opuszczeniu obiektu, kierownik akcji, zobowiązany jest do sprawdzenia, czy wszyscy zostali ewakuowani na zewnątrz. W razie podejrzenia, że ktoś został w zagrożonej strefie, należy natychmiast zgłosić ten fakt jednostkom ratowniczym przybyłym na miejsce akcji i przeprowadzić ponowne sprawdzenie budynku,
- w przypadku przybycia jednostek Straży Pożarnej w trakcie akcji ewakuacyjnej, kierujący przebiegiem akcji zobowiązany jest do złożenia krótkiej informacji o przebiegu akcji, a następnie podporządkowania się poleceniom dowódcy przybytej jednostki taktycznej straży pożarnej,
- do celów ewakuacyjnych przy silnym zadymieniu należy wykorzystać otwory okienne znajdujące się na parterze w pomieszczeniach administracyjnych.

W przypadku zagrożenia rozprzestrzenienia się ognia na cały budynek i koniecznością ewakuacji wszystkich ludzi z budynku; **miejsce zbiorki osób ewakuowanych**

– park im. Powstańców Warszawskich

2. W godzinach od 15³⁰ do 21⁰⁰ – osoby sprzątające, które zauważyły pożar lub uzyskały informacje o pożarze czy zagrożeniu zobowiązane są zachować spokój i nie dopuszczając do paniki natychmiast zaalarmować (komórka alarmowa znajdująca się na portierni numer 609 695 660):

- a) Sekretarza Powiatu,
- b) Pracownika Wydziału Organizacyjnego, odpowiedzialnego za obiekty Starostwa,
- c) wszystkie osoby znajdujące się w sąsiedztwie pożaru narażone na jego skutki,
- d) Państwową Straż Pożarną (zewnętrzna sieć telefoniczna) **t e l e f o n – 998 lub 112;**

Po uzyskaniu połączenia ze strażą pożarną należy podać:

- **gdzie się pali – nazwa obiektu, dokładny adres,**
- **co się pali, np. dokumenty w archiwum,**
- **czy istnieje zagrożenie życia ludzi, czy w rejonie pożaru lub bezpośrednim sąsiedztwie znajdują się materiały łatwo zapalne, itp.,**
- **numer telefon, z którego podaje się informację oraz swoje imię i nazwisko.**

3. W godzinach od 21⁰ do 7³⁰ – służba ochrony w przypadku zdarzenia pożarowego lub innego miejscowego zagrożenia zobowiązana jest natychmiast zaalarmować:

1. Sekretarza Powiatu.
2. Pracownika Wydziału Organizacyjnego, odpowiedzialnego za obiekty Starostwa.
3. Dyżurnego firmy ochroniarskiej w celu wzmocnienia ochrony obiektu.
4. Państwową Straż Pożarną (zewnętrzna sieć telefoniczna) **telefon– 998 lub 112;**
5. Zapewnić swobodny dojazd jednostek straży pożarnej do obiektu – przejezdność dróg do obiektu i wokół niego.
6. Pilotować jednostki SP do miejsca zdarzenia.
7. Zabezpieczyć obiekt przed dostępem do niego osób postronnych,

Kolejność ewakuacji i drogi ewakuacji

1. Droga Nr 1 – wyjście na plac wewnętrzny

piwnica:

pomieszczenia 07,08,019 – schodami w górę

2. Droga Nr 2 – wyjście główne z budynku

parter:

- 1) pomieszczenia od 6 do 14
- 2) pomieszczenia od 31 do 33
- 3) pomieszczenia 02 i od 16 do 19
- 4) pomieszczenia 01 (BOI), 05 (centrala)

I piętro:

- 1) pomieszczenia od 101 do 114, 132 – schodami na dół
- 2) pomieszczenia 115,116 i od 127 do 131 – schodami na dół **K3**

II piętro:

- 1) pomieszczenia od 202 do 214 i 225 – schodami na dół **K2**
- 2) pomieszczenia od 215 do 224 – schodami na dół **K3**

poddasze:

- 1) pomieszczenia od 312 do 316 – schodami na dół **K3**
- 2) pomieszczenia 301 i 308 – schodami na dół **K5, K2**

3. Droga Nr 3 – wyjście na plac wewnętrzny

parter:

pomieszczenia od 22 do 29 – schodami na dół

I piętro:

- 1) pomieszczenia od 119 do 126 – schodami na dół **K4**

II piętro:

- 2) pomieszczenia od 227 do 233 – schodami na dół **K2**

Głównym elementem zabezpieczenia budynku starostwa jest działający całodobowo system sygnalizacji pożaru i dymu.

Urządzenie sygnalizujące pożar, po wykryciu potencjalnego źródła zagrożenia realizuje powiadomianie o zdarzeniach w obiekcie (poprzez wiadomości w systemie SMS i poczty głosowej za pośrednictwem sieci komórkowej do niżej wskazanych osób:

1. Sekretarz powiatu.
2. Pracownik Wydziału Organizacyjnego, odpowiedzialny za obiekty Starostwa.
3. Naczelnik Wydziału Zarządzania Kryzysowego i Obronności.
4. ABI.
5. Służba BHP.

Podstawowym elementem takiego systemu jest centrala sygnalizacji pożaru i manipulator LCD, który znajduje się w pomieszczeniu **05 – portierni**. Po zakończeniu zdarzenia sygnał należy skasować wciskając „**4 x 0**” i zatwierdzić przyciskając „*****”, przywracając ponownie funkcjonowanie systemu. W pomieszczeniu **05 – portierni** znajdują się skrzynki z bezpiecznikami i akumulatorami na wypadek braku energii elektrycznej, ponadto w skrzynce na klucze znajduje się klucz do odblokowania przycisków sygnalizacji ppoż. oraz komplet płytek bezpiecznikowych.

Obowiązki osoby kierującej akcją ratowniczą

1. Udać się bezzwłocznie na miejsce zdarzenia,
2. Ocenić sytuację w zakresie wielkości zdarzenia,
3. Upewnić się czy wezwano zewnętrzne siły ratownicze – jeżeli sytuacja tego wymaga,
4. Wydać decyzję rozpoczęcia akcji ratowniczej,
5. Podjąć decyzję o częściowej lub całkowitej ewakuacji ludzi z zagrożonego obiektu, (jeżeli akcją nie kieruje Starosta) – powiadomić Starostę,
7. Z chwilą przybycia jednostek ratowniczych, przedstawić sytuację przejmującemu akcję,
8. Pozostawić w dyspozycji przejmującego akcję ratowniczą w celu udzieleniu wszelkich informacji mających pomóc w akcji ratowniczej,
9. Zabezpieczyć miejsca zdarzenia po zakończeniu akcji ratowniczej.

Z chwilą ogłoszenia alarmu kierownik ewakuacji zobowiązany jest do:

- 1) upewnienia się czy została powiadomiona straż pożarna,
- 2) spokojnego powiadomienia wszystkich pracowników o konieczności opuszczenia pomieszczeń, drogami ewakuacyjnymi udając się do wyznaczonego miejsca ewakuacji,
- 3) nie dopuszczać do powrotu w miejsce zagrożone wcześniej ewakuowanych ludzi.

Zadania i obowiązki naczelników wydziałów, kierownika oddziału:

- a) znać postanowienia niniejszej instrukcji,
- b) znać stan osobowy wszystkich podległych pracowników,
- c) znać sygnał alarmowy ogłaszający konieczność opuszczenia budynku (przeprowadzenia ewakuacji pracowników na miejsce zbiórki – **park im. Powstańców Warszawskich**),
- d) znać rozmieszczenie wyjść, przejść i dróg ewakuacyjnych,
- e) brać udział i posiadać aktualne szkolenie ppoż.

Z chwilą ogłoszenia alarmu naczelnicy wydziałów oraz Pracownik Wydziału Organizacyjnego odpowiedzialny za obiekty Starostwa, zobowiązani są do:

- 1) spokojnego poinformowania pracowników i petentów o konieczności opuszczenia obiektu,
- 2) w miarę możliwości zabezpieczyć dokumenty, pieczętki oraz inne ważne dokumenty przed dostaniem się w niepowołane ręce,
- 3) pozostawiając wszystko należy uformować szyk i kierując się do najbliższego wyjścia ewakuacyjnego (bezpieczną drogą) opuścić obiekt,
- 4) przy prowadzeniu ewakuacji należy kontrolować, aby nikt nie odłączył się z grupy,
- 5) po opuszczeniu budynku należy udać się na miejsce zbiórki,
- 6) na miejscu zbiórki, sprawdzić czy zgadza się stan osobowy tj. czy wszyscy podlegli pracownicy zostali wyprowadzeni z zagrożonego miejsca,
- 7) w dalszym ciągu **należy pilnować aby nikt nie oddalił się, albo nie próbował powrócić do budynku „ bo coś zapomniał” !!!**
- 8) w przypadku stwierdzonego braku jakiegokolwiek osoby na miejscu zbiórki należy niezwłocznie powiadomić Starostę, a w przypadku, gdy jest już Straż Pożarna - kierownika akcji ratowniczo – gaśniczej.

Postępowanie pracowników do czasu przybycia jednostek ratowniczo – gaśniczych

- 1) równoległe z zaalarmowaniem straży pożarnej należy przystąpić do akcji ratowniczo – gaśniczej przy pomocy podręcznego sprzętu gaśniczego i wewnętrznej instalacji hydrantowej,
- 2) do czasu przybycia straży pożarnej kierownictwo akcji sprawuje **Starosta Wicestarosta, Sekretarz Naczelnik Wydziału Zarządzania Kryzysowego**. Każdy pracownik zobowiązany jest podporządkować się poleceniom kierującym akcją,
- 3) **każda osoba przystępująca do akcji ratowniczo – gaśniczej powinna:**
 - a) w pierwszej kolejności przystąpić do ratowania ludzi, przeprowadzając ewakuację z zagrożonego rejonu, wykorzystując do tego celu wszystkie dostępne drogi poziomej i pionowej ewakuacji.
 - b) powiadomić petentów o konieczności opuszczenia obiektu i wyprowadzenia ich na zewnątrz budynku,

Główny wyłącznik prądu elektrycznego zlokalizowany jest na korytarzu w piwnicy (w okolicy klatki K-5).

Osoby nie biorące udziału w ewakuacji:

- 1) przystąpić do gaszenia pożaru przy użyciu podręcznego sprzętu gaśniczego i wewnętrznej instalacji hydrantowej,
- 2) usunąć z miejsca pożaru i bezpośredniego sąsiedztwa wszelkie znajdujące się tam materiały palne, toksyczne, a także cenny sprzęt i urządzenia oraz ważne dokumenty, nośniki informacji itp.,
- 3) nie otwierać bez potrzeby drzwi i okien w pomieszczeniach, w których powstał pożar, ponieważ dopływ powietrza sprzyja rozprzestrzenianiu się ognia,
- 4) otwierając drzwi do pomieszczeń, w których powstał pożar należy zachować szczególną ostrożność. Wskazane jest schowanie się za ścianą od strony klamki w drzwiach lub zasłaniając twarz,

- 5) wchodząc do zadymionych pomieszczeń lub przechodząc przez nie, należy ograniczyć ilość wdychanych produktów spalania. Poruszać się w pozycji pochylonej, jak najbliżej podłogi i zasłaniać usta, np. wilgotną chustką,
- 6) uwzględniać powyższe reguły oraz zasady użycia podręcznego sprzętu gaśniczego, podjąć działania gaśnicze.

UWAGA ! Działania w w/w zakresie należy prowadzić w sposób bezpieczny, nie powodujący narażenia własnego zdrowia lub życia. W przypadku, gdy takie zagrożenie występuje (szczególnie chodzi tu o silne zadymienie dróg ewakuacyjnych) od opisanych działań należy odstąpić i czekać na przybycie jednostek straży pożarnej. Jeżeli działania ratowniczo - gaśnicze zostaną podjęte, wówczas należy je prowadzić do chwili, gdy subiektywne poczucie bezpieczeństwa zostanie w wyniku obserwacji zdarzenia zagrożone lub też na miejsce zdarzenia przybędzie straż pożarną.

Sposoby zaznajamiania użytkowników obiektu z treścią instrukcji

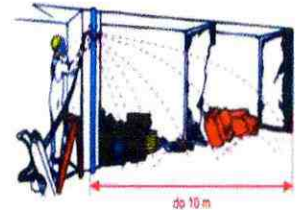
- 1) pracownicy powinni być zapoznani z:
 - a) obowiązującymi przepisami przeciwpożarowymi,
 - b) zagrożeniem pożarowym, mogącym wystąpić w obiekcie, pomieszczeniach,
 - c) układem komunikacyjnym w obiekcie, ze szczególnym uwzględnieniem dróg, przejść dojsć i wyjść ewakuacyjnych,
 - d) sygnałem alarmowym, ogłaszającym zagrożenie pożarowe lub inne miejscowe zagrożenie,
 - e) rozmieszczeniem podręcznego sprzętu gaśniczego,
 - f) sposobem użycia i zastosowania podręcznego sprzętu gaśniczego,
 - g) sposobem alarmowania straży pożarnej, w przypadku powstania pożaru lub innego miejscowego zagrożenia,
 - h) sposobem postępowania w przypadku powstania pożaru,
 - i) zasadami prowadzenia ewakuacji,
 - j) rozmieszczeniem głównego wyłącznika prądu, głównego zaworu gazu, głównego zaworu wody.
- 2) pracownicy powinni przestrzegać:
 - a) postanowień niniejszej instrukcji,
 - b) zakazu palenia lub używania ognia otwartego w miejscach zakazanych,
 - c) zakazu używania prowizorycznych instalacji elektrycznych,
 - d) nie zastawiania:
 - dróg ewakuacyjnych, wyjść ewakuacyjnych,
 - tablic rozdzielczych prądu elektrycznego, podręcznego sprzętu gaśniczego.
 - e) zakazu używania materiałów palnych na osłony punktów świetlnych,
 - f) zakazu wykonywania prac, z materiałami pożarowo niebezpiecznych, mogącymi stworzyć zagrożenie pożarowe.

4.2. Instrukcja prowadzenia prac niebezpiecznych pożarowo

Zgodnie z ustawą z dnia 24 sierpnia 1991 roku o ochronie przeciwpożarowej oraz rozporządzenie Ministra Spraw Wewnętrznych i Administracji z dnia 7 czerwca 2010 roku w sprawie ochrony przeciwpożarowej budynków, innych obiektów budowlanych i terenów (Dz. U. Nr 109, poz. 719 z późniejszymi zmianami), należy wprowadzić instrukcję zabezpieczenia prac niebezpiecznych pożarowo obowiązującą na terenie obiektu.

Przed rozpoczęciem prac niebezpiecznych pożarowo należy

- ocenić zagrożenie pożarowe w rejonie, w którym prace będą wykonywane,
- ustalić rodzaj przedsięwzięć mających na celu niedopuszczenie do powstania i rozprzestrzeniania się pożaru lub wybuchu,
- wskazać osoby odpowiedzialne za zabezpieczenie miejsca pracy,
- uzyskać wymagane zezwolenie zgodnie z zakładowym regulaminem.



Instrukcja ma na celu określenie obowiązków i odpowiedzialności pracowników za zapewnienie bezpieczeństwa pożarowego przy wykonywaniu prac pożarowo Niebezpiecznych

- 1) pod pojęciem prac pożarowo – niebezpiecznych należy rozumieć wszelkie prace, nie przewidziane normalnym tokiem pracy lub prowadzenie poza wyznaczonymi do tego celu miejscami, jak:
 - a) prace remontowo – budowlane związane z użyciem ognia otwartego, prowadzone wewnątrz obiektu, na przyległym do niego terenie, w sąsiedztwie składowanych materiałów palnych lub palnych elementów konstrukcyjnych budynku,
 - b) prace związane ze stosowaniem gazów, cieczy i pyłów palnych,
 - c) prace prowadzone w strefach zagrożonych wybuchem (np. w pomieszczeniach, w których prowadzone były wcześniej prace z użyciem gazów, cieczy lub pyłów palnych).związanych ze stosowaniem gazów, cieczy i pyłów palnych,

DO PRAC TAKICH ZALICZYĆ NALEŻY W SZCZEGÓLNOŚCI:

- 1) wszelkie prace z otwartym ogniem, np.:
 - a) spawanie, cięcie gazowe i elektryczne,
 - b) podgrzewanie instalacji, urządzeń i zaworów,
 - c) podgrzewanie lepiku, smoły itp.,
 - d) rozniecanie ognisk,
 - e) używanie materiałów pirotechnicznych.
- 1) wszelkie prace związane ze stosowaniem cieczy, gazów i pyłów, przy których mogą powstawać mieszaniny wybuchowe, np. :
 - a) przygotowanie do stosowania gazów, cieczy i pyłów,
 - b) stosowanie cieczy do malowania, lakierowania, klejenia, mycia, nasycania,
 - c) suszenie substancji palnych,
 - d) usuwania pozostałości tych substancji ze stanowisk pracy.

Do przestrzegania postanowień instrukcji zobowiązani są wszyscy pracownicy uczestniczący bezpośrednio lub pośrednio w wykonywaniu prac niebezpiecznych pożarowo oraz pracownicy nadzorujący przebieg tych prac (w tym również pracownicy firm czy przedsiębiorstw, nie będący pracownikami starostwa).

Obowiązek zapoznania osób wykonujących i nadzorujących prace z postanowieniami instrukcji, należy do Pracodawcy lub osoby przez niego wyznaczonej. Postanowienia powinny być zawarte w umowie na wykonywanie prac niebezpiecznych pożarowo.

4.2.1. Wskazania przeciwpożarowe w zakresie przygotowania budynku pomieszczeń do wykonania prac spawalniczych

1. Budynki, pomieszczenia lub miejsca, w których mają odbywać się prace spawalnicze, należy oczyścić z wszelkich palnych materiałów i zanieczyszczeń.
2. Palne przedmioty lub niepalne w opakowaniach palnych należy odsunąć na bezpieczną odległość od miejsca spawania celem zabezpieczenia przed działaniem iskiei.
3. Jeżeli warunek, o którym mowa w punkcie nr 2 nie może być spełniony, wówczas materiał należy osłonić kocami gaśniczymi, arkuszami blachy, tekturą lub zabezpieczyć w inny skuteczny sposób.
4. Przed przystąpieniem do spawania należy sprawdzić, czy w sąsiednich pomieszczeniach nie znajdują się materiały lub przedmioty mogące ulec zapaleniu wskutek przewodnictwa cieplnego, bądź iskiei spawalniczych.
5. Jeżeli w pobliżu miejsca spawania znajdują się otwory przelotowe, instalacje kablowe itp. należy je uszczelnić materiałami niepalnymi w celu niedopuszczenia do przenikania iskiei spawalniczych do sąsiednich pomieszczeń, bądź na inne kondygnacje.
6. Wszelkie kable, przewody elektryczne, gazowe oraz instalacyjne z izolacją palną powinny być zabezpieczone przed iskrami spawalniczymi i uszkodzeniami mechanicznymi.
7. Wykonywanie prac spawalniczych w pomieszczeniach, w których tego samego dnia wykonywano prace malarskie lub inne przy użyciu substancji łatwo zapalnych jest niedozwolone.
8. W miejscach prac spawalniczych należy przygotować między innymi:
 - a) pojemniki metalowe, wypełnione wodą na odpadki drutu spawalniczego i elektrod,
 - b) materiały izolacyjne i zabezpieczające (osłaniające) niezbędne do zabezpieczenia toku prac spawalniczych,
 - c) podręczny sprzęt gaśniczy,
 - d) drogi ewakuacyjne i dojścia do stanowisk spawalniczych powinny być wolne oraz tak wybrane , aby można było szybko ewakuować ludzi z miejsca objętego pożarem,
9. Po zakończeniu prac spawalniczych, w budynku należy przeprowadzić dokładną kontrolę, w rejonie spawania i w pomieszczeniach sąsiednich, celem sprawdzenia:
 - a) czy nie pozostawiono tłących lub żarzących się cząstek na stanowisku pracy, jego otoczeniu lub w pomieszczeniach przyległych,

- b) czy nie występują oznaki tlenia się materiałów, bądź inne oznaki wskazujące na możliwość zaistnienia pożaru,
 - c) czy został zdemontowany sprzęt spawalniczy, wyłączony ze źródła zasilania i dostatecznie zabezpieczony przed dostępem osób postronnych,
10. W budynkach niebezpiecznych pod względem pożarowym, bądź posiadających palne elementy konstrukcyjne, kontrolę o której mowa w punkcie 9 należy ponowić w pewnych okresach czasu tj. po 4 i po 8 godzinach od czasu zakończenia prac spawalniczych.

4.2.2. Sprzęt pożarniczy i środki gaśnicze

1. Każde stanowisko spawalnicze powinno być wyposażone w sprawny technicznie sprzęt pożarniczy, umożliwiający likwidację wszelkich źródeł pożaru w zarodku.
2. Jeżeli prace spawalnicze są wykonywane w budynkach (pomieszczeniach) pożarowo niebezpiecznych – występują w warunkach konstrukcyjno – budowlanych materiały palne – każde stanowisko spawalnicze powinno być wyposażone w 1 hydronetkę wodną lub gaśnicę pianową i koc gaśniczy, jeśli warunki szczególne nie przewidują zastosowania innego sprzętu gaśniczego.
3. Stanowiska spawalnicze na budowach powinny być wyposażone w podręczny sprzęt gaśniczy wg następujących zasad:
 - a) w przypadku pojedynczego stanowiska spawalniczego w hydronetkę wodną lub gaśnicę pianową i 1 koc gaśniczy,
 - b) jeżeli na jednej kondygnacji obiektu pracuje kilku spawaczy to na każde trzy stanowiska spawalnicze należy przewidzieć jedna hydronetkę wodna lub gaśnicę pianową i koc gaśniczy.
4. Do gaszenia pożarów karbidu i wytwornic acetylenowych należy używać wyłącznie suchego piasku, gaśnic proszkowych oraz kocy gaśniczych.
5. W przypadku zapalenia butli z gazami technicznymi należy stosować gaśnice śniegowe, proszkowe, kocy gaśnicze albo silne prądy wody.

4.2.3. Wytyczne zabezpieczenia prac niebezpiecznych pożarowo

Niedopuszczalne jest jednoczesne prowadzenie prac niebezpiecznych pożarowo jak spawanie, cięcie mechaniczne lub szlifowanie powodujące iskrzenie itp., w pomieszczeniach, w których (lub sąsiadujących z nimi) wykonywane są prace z zastosowaniem materiałów palnych, polegające w szczególności na:

- 1) klejeniu, malowaniu lub myciu z zastosowaniem rozcieńczalników łatwo zapalnych,
- 2) szlifowaniu (np. cyklinowaniu) powierzchni wykonanych z materiałów palnych,
- 3) zakładaniu palnych izolacji oraz prowadzenie robót wykończeniowych przy zastosowaniu materiałów palnych,
- 4) montowaniu wyposażenia wewnątrz wykonanych z materiałów palnych,

Przygotowanie budynku i pomieszczenia do prowadzenia niebezpiecznych pożarowo prac polega na :

- 1) oczyszczaniu pomieszczeń lub miejsc, gdzie będą wykonywane prace z wszelkich palnych materiałów i zanieczyszczeń,

- 2) odsunięciu na bezpieczną odległość od miejsca prowadzenia prac wszelkich przedmiotów palnych i niebezpiecznych opakowań palnych,
- 3) zabezpieczeniu przed działaniem, np. odprysków spawalniczych materiałów, których usunięcie na bezpieczną odległość nie jest możliwe, przez osłonięcie ich, np. arkuszami blachy, płytami gipsowymi itp.,
- 4) sprawdzeniu, czy w znajdujących się w sąsiedztwie pomieszczeniach materiały lub przedmioty podatne na zapalenie wskutek przewodnictwa ciepłego bądź rozprysków spawalniczych nie wymagają zastosowania lokalnych zabezpieczeń,
- 5) uszczelnieniu materiałami niepalnymi wszelkich przelotowych otworów instalacyjnych, kablowych, wentylacyjnych itp. znajdujących się w pobliżu miejsca prowadzenia prac,
- 6) zabezpieczeniu przed rozpryskami spawalniczymi lub uszkodzeniami mechanicznymi kabli, przewodów elektrycznych, gazowych oraz instalacji z palną izolacją, o ile znajdują się w zasięgu zagrożenia spowodowanego pracami niebezpiecznymi pożarowo,
- 7) sprawdzeniu, czy w miejscu planowanych prac lub w pomieszczeniach sąsiednich nie prowadzono w ostatnim czasie prac malarskich lub innych, przy użyciu substancji łatwo zapalnych,
- 8) przygotowaniu w miejscu dokonywania prac m.in.:
 - a) napełnionych wodą metalowych pojemników na rozgrzane odpadki, np. drutu spawalniczego, elektrody itp.,
 - b) materiałów osłonowych i izolacyjnych niezbędnych do zabezpieczenia toku prac,
 - c) niezbędnego sprzętu pomiarowego, np. do pomiaru stężeń par i gazów palnych w rejonie prowadzenia prac, podręcznego sprzętu gaśniczego,
 - d) zapewnieniu stałej drożności wyjść ewakuacyjnych z miejsc prowadzenia prac niebezpiecznych pożarowo,

Przy wykonywaniu prac niebezpiecznych pożarowo przy użyciu cieczy, gazów i pyłów mogących tworzyć z powietrzem mieszaniny wybuchowe należy przestrzegać następujących zasad:

- 1) dążyć do zmniejszenia lub eliminacji stref zagrożonych wybuchem poprzez wentylowanie (mechaniczne, grawitacyjne) lub przewietrzanie pomieszczeń,
- 2) na stanowiskach pracy mogą znajdować się stosowne tam ciecze, gazy i pyły palne w ilości niezbędnej do prowadzenia prac, z zapasem umożliwiającym utrzymywanie ciągłości pracy,
- 3) zapas substancji znajdującej się na stanowisku pracy powinien być przechowywany w niepalnych (lub innych dopuszczalnych), szczelnych opakowaniach,
- 4) pozostawianie opróżnionych opakowań na stanowisku pracy jest zabronione,
- 5) po zakończeniu pracy, wszystkie naczynia, wanny i pojemniki należy szczelnie zamknąć lub zabezpieczyć w inny sposób przed emisją do otoczenia znajdujących się w nich substancji, tworzących z powietrzem mieszaniny wybuchowe,
- 6) ciecze, gazy i pyły oraz ich pozostałości nie powinny zalegać na urządzeniach, stanowiskach, w przewodach wentylacyjnych i na podłożu,

- 7) prace w pomieszczeniach, w których wcześniej wykonywano inne prace związane z użyciem łatwo zapalnych cieczy lub palnych gazów, mogą być prowadzone wyłącznie po uprzednim pomiarze stężeń par cieczy lub gazów w pomieszczeniu i stwierdzeniu nie przekroczenia 10% ich dolnej granicy wybuchowości,
- 8) miejsce wykonywania prac pożarowo niebezpiecznych należy wyposażać w podręczny sprzęt gaśniczy, w ilości i rodzaju umożliwiającym likwidację wszelkich źródeł pożaru,
- 9) butle z gazami sprężonymi mogą znajdować się na terenie obiektu wyłącznie w okresie wykonywania prac i pod stałym nadzorem,
- 10) po zakończeniu prac pożarowo niebezpiecznych w budynku, pomieszczeniu oraz w pomieszczeniach sąsiednich należy przeprowadzić dokładną kontrolę, mającą na celu stwierdzenie, czy nie pozostawiono tłących lub żarzących się cząstek w rejonie prowadzonych prac, czy nie występują jakiegokolwiek objawy pożaru oraz czy sprzęt (np. spawalniczy) został zdemontowany, odłączony od źródeł zasilania i należyście zabezpieczony przed dostępem osób postronnych.
- 11) prace pożarowo niebezpieczne powinny być wykonywane wyłącznie przez osoby do tego upoważnione, posiadające odpowiednie kwalifikacje, zaś sprzęt używany do wykonywania prac powinien być sprawny technicznie i zabezpieczony przed możliwością wywołania pożaru,

4.2.4. Obowiązki osób nadzorujących prace niebezpiecznie pożarowo

Osoby, które zostały upoważnione przez Pracodawcę do sprawowania nadzoru nad przebiegiem prac niebezpiecznych pożarowo, powinny w szczególności:

- 1) znać obowiązujące przepisy przeciwpożarowe oraz nadzorować przestrzeganie tych przepisów przez podległych pracowników,
- 2) dopilnować, aby przed przystąpieniem do prac niebezpiecznych pożarowo wykonane zostały wszystkie zalecenia w zakresie zabezpieczenia obiektu, pomieszczeń, stanowisk, przewidziane w protokole prac lub zezwoleniu na ich przeprowadzenie,
- 3) sprawdzać zabezpieczenie przeciwpożarowe stanowisk prac niebezpiecznych pożarowo oraz wydawać polecenia gwarantujące natychmiastową likwidację stwierdzonych niedociągnięć,
- 4) wstrzymywać prace z chwilą stwierdzenia sytuacji stwarzających niebezpieczeństwo powstania pożaru, do czasu usunięcia występujących nieprawidłowości,
- 5) brać udział w kontroli stanowisk, pomieszczeń lub budynku po zakończeniu prac niebezpiecznych pożarowo.

Zarządzający obiektem jest obowiązany przed rozpoczęciem prac zapoznać wyznaczone osoby z zagrożeniem pożarowym występującym w rejonie wykonywania prac oraz z rodzajem przedsięwzięć mających na celu niedopuszczenie do powstania pożaru.

W związku z powyższym należy:

- 1) dokonać komisyjnie oceny zagrożenia pożarowego oraz określić niezbędne wymagania przeciwpożarowe mające na celu nie dopuszczenie do powstania i rozprzestrzenienia się pożaru,
- 2) sporządzić protokół zabezpieczenia przeciwpożarowego prac niebezpiecznych pożarowo. wg. wzoru (załącznik nr 1),
- 3) po wykonaniu zaleconych zabezpieczeń wydać pisemne zezwolenie na prowadzenie prac niebezpiecznych pożarowo. wg. wzoru (załącznik nr 2),

Sprzęt używany do wykonywania prac niebezpiecznych pożarowo powinien być sprawny technicznie i zabezpieczony przed możliwością wywołania pożaru.

Rozdział 5

OZNAKOWANIE DRÓG, WYJŚĆ I KIERUNKÓW EWAKUACJI Z POMIESZCZEŃ

Na podstawie § 15 ust. 1 rozporządzenia Ministra Spraw Wewnętrznych i Administracji z dnia 7 czerwca 2010r. w sprawie ochrony przeciwpożarowej budynków, innych obiektów budowlanych i terenów (Dz. U. Nr 109, poz. 719), oraz PN-92/N-01256/02. Znaki bezpieczeństwa. Ewakuacja, ustala się miejsca i rodzaj oznakowania dróg, wyjść i kierunków ewakuacji – **załącznik nr 7** do niniejszego opracowania.

5.1. Ustalenie rodzaju sprzętu gaśniczego oraz miejsca jego usytuowania

Na podstawie § 32 rozporządzenia Ministra Spraw Wewnętrznych i Administracji z dnia 7 czerwca 2010r. w sprawie ochrony przeciwpożarowej budynków, innych obiektów budowlanych i terenów (Dz. U. Nr 109, poz. 719), ustala się ilości, rodzaj i miejsce umieszczenia sprzętu gaśniczego

Podręczny sprzęt gaśniczy to przenośny sprzęt uruchamiany ręcznie, służący do gaszenia pożarów w zarodku w pierwszej fazie ich powstawania. Z tego względu konstrukcja oraz sposób uruchamiania i zastosowania sprzętu tego rodzaju musi być możliwie prosty i łatwy w użyciu.

Gaśnice

Gaśnice są to ręczne aparaty przenośne, które służą do gaszenia pożarów w zarodku. Ich działanie jest półautomatyczne, tzn. że po ręcznym uruchomieniu, gaśnice samoczynnie wyładowują swoją zawartość, wymagając jedynie kierowania strumienia środka gaśniczego na palący się materiał. W zależności od konstrukcji oraz użytego środka gaśniczego rozróżniamy kilka rodzajów gaśnic.

Gaśnica pianowa GW -9Z – składa się z metalowego zbiornika cylindrycznego, w środku którego znajduje się roztwór środka pianotwórczego. Gaśnica pianowa może być stosowana do gaszenia pożarów ciał stałych żarzących się (pożary grupy A – drewno, tkaniny, płyty wiórowe itp.) oraz do materiałów ciekłych lub stałych, topliwych (pożary grupy B -paliwa, nafta, parafina, tworzywa sztuczne topliwe itp.



Gaśnica proszkowa typ "x" BC i ABC- przeznaczona jest do gaszenia pożarów grupy BC i ABC (w zależności od stosowanego proszku). TYP: GP-1x, GP-2x, GP-4x, GP-6x. Zalecane do zabezpieczenia różnych typów samochodów, garaży, magazynów, hurtowni, zakładów przemysłowych i energetycznych, biur, hoteli i mieszkań



Gaśnica śniegowa – przeznaczona jest do pożarów cieczy (pożary grupy B) i gazów palnych (pożary grupy C). Gaśnicą śniegową można gasić farby, lakiery, rozpuszczalniki i inne palne, ciekłe substancje domowego użytku. Gaśnicę śniegową można zastosować do pożarów instalacji i urządzeń elektrycznych znajdujących się pod napięciem oraz do wszystkich drogich urządzeń



Gaśnica do gaszenia sprzętu komputerowego-GSE-2x jest jedynym urządzeniem przeznaczonym do gaszenia np. monitorów, komputerów, sprzętu RTV, rozdzielni i szaf sterowniczych. Używając GSE-2x w pomieszczeniach zamkniętych można ugasić źródło ognia nie narażając na zapylenie innych urządzeń. GSE-2x można gasić urządzenia elektryczne i elektroniczne, które są zasilane napięciem do 1000V z odległości 1 m.



Rozmieszczenie gaśnic

Lp.	Lokalizacja (nr pomieszczenia)	Wyposażenie (nazwa, typ)	Ilość (szt.)	Strefa	Kwalifikacja
piwnica					
1.	piwnica wejście	Gś -5x BC	1	S1	ZL III
2.	warsztat	Gp -6x ABC	1		
3.	kotłownia	Gś -5x BC	1		
4.	piwnica archiwum	Gp -4x ABC	1		
5.	piwnica archiwum	Gp -6x ABC	1		
parter					
6.	przy BOŚ	Gp -4x ABC	1	S1	ZL III
7.	przy ochronie	Gp -4x ABC	1		
8.	centrala telefoniczna	Gp -4x ABC	1		
9.	pomieszczenie Nr 2	Gp -2x ABC	1		
10.	przy pomieszczeniu Nr 06	Gp -4x ABC	1		
11.	w pomieszczeniu Nr 07	FE36 CUG - 1x	1		
12.	w pomieszczeniu Nr 08	FE36 CUG - 1x	1		
13.	w pomieszczeniu Nr 09	FE36 CUG - 1x	1		
parter					
14.	w pomieszczeniu Nr 10	FE36 CUG - 1x	1	S1	ZL III
15.	w pomieszczeniu Nr 11	FE36 CUG - 1x	1		
16.	w pomieszczeniu Nr 12	FE36 CUG - 1x	1		
17.	przy pomieszczeniu Nr 14	Gp -4x ABC	1		
18.	w pomieszczeniu Nr 14	FE36 CUG - 1x	1		
19.	pomieszczenie Nr 16	Gp -2x ABC	1		
20.	pomieszczenie Nr 17	Gp -2x ABC	1		
21.	ksero Nr 18	Gp -2x ABC	1		

Lp.	Lokalizacja (nr pomieszczenia)	Wyposażenie (nazwa, typ)	Ilość (szt.)	Strefa	Kwalifikacja
22.	pomieszczenie Nr 19	Gp –4x ABC	1		
23.	pomieszczenie Nr 26	Gp –2x ABC	1		
24.	pomieszczenie Nr 31/32	Gp –4x ABC	1		
25.	pomieszczenie Nr 33	Gp –4x ABC	1		
I piętro					
26.	przy pomieszczeniu Nr 104	Gp –4x ABC	1	S1	ZL III
27.	przy pomieszczeniu Nr 112	Gp –4x ABC	1		
28.	przy pomieszczeniu Nr 126	Gp –4x ABC	1		
29.	przy pomieszczeniu Nr 130	Gp –4x ABC	1		
II piętro					
30.	przy pomieszczeniu Nr 209	Gp –4x ABC	1	S1	ZL III
31.	przy pomieszczeniu Nr 212	Gp –4x ABC	1		
32.	przy pomieszczeniu Nr 219	Gp –6x ABC	1		
33.	archiwum Nr 219	Gp –6x ABC	1		
34.	przy pomieszczeniu Nr 222	Gp –4x ABC	1		
35.	przy pomieszczeniu Nr 227	Gp –4x ABC	1		
III piętro					
36.	piętro 3 kl. schodowej	Gp –6x ABC	1	S1	ZL III
37.	przy pomieszczeniu Nr 303	Gp –4x ABC	1		
38.	pomieszczenie informatyków Nr 307	Gp –4x ABC	1		
39.	pomieszczenie informatyków Nr 308	FE36 CUG – 2x	1		
40.	serwer	FE36 CUG – 2x	2		
41.	strych przy informatykach	Gp –4x ABC	2		
42.	strych archiwum	Gp –4x ABC	1		
43.	strych archiwum	Gp –6x ABC	1		
44.	archiwum zakładowe	Gp –6x ABC	1		
45.	budynek , ul Sienkiewicza 20	Gp –4x ABC	3		
46.	budynek , ul Al. Sienkiewicza 20	Gp –6x ABC	1	S1	ZL III
47.	budynek , ul A. Krajowej	Gp –4x ABC	4		

Zestawienie gaśnic

Przegląd – ilość	Ilość	Informacje
Gaśnica proszkowa Gp – 4x ABC	29	
Gaśnica FE36 CUG – 1x	7	
Gaśnica FE36 CUG – 2x	3	
Gaśnica proszkowa Gp – 6x ABC	8	
Gaśnica proszkowa Gp – 2x ABC	5	
Gaśnica śniegowa Gs – 5x BC	2	
Gaśnica proszkowa Gp – 6z BC	1	
Razem	55	

5.2. Uwagi dotyczące stanu fizycznego wewnętrznej sieci hydrantowej

Szafka hydrantowa wyposażona jest w 1 odcinek węża W-52 dla hydrantu 52. Szafka posiada prądownicę o wielkości odpowiadającej wielkości hydrantu i pokrętło za zaworze. W celu uniknięcia zastoju wody w instalacji sieci hydrantowej i wytracania się osadów, które mogą negatywnie wpływać na parametry ciśnienia i wydatku należy cyklicznie przepłukiwać sieć poprzez wykorzystanie jej do innych celów. Wężę w hydrantach należy zwinąć w podwójny krąg. Drzwiczki szafki są zaplombowane i od zewnątrz oznakowane.



5.3. Sposoby poddawania przeglądom technicznym i czynnością konserwacyjnym stosowanych w obiekcie urządzeń przeciwpożarowych i gaśnic

Konserwacja podręcznego sprzętu gaśniczego.

Podręczny sprzęt gaśniczy, oprócz ilościowego zabezpieczenia obiektów w gaśnice o najwyższej jakości, umiejętności ludzi posługiwania się nim, aby zachować niezawodność i skuteczność, musi być ciągle gotowy do działania. Aby to spełnić, musi mieć pełne zabezpieczenie serwisowe.

Do zakresu działania na rzecz „ Utrzymania gaśnic w gotowości” zalicza się

1) kontrola wykonywana przez użytkownika lub jego przedstawiciela – przegląd

Zaleca się wykonywanie regularnej kontroli wzrokowej, która powinna sprawdzać, czy gaśnica:

- a) znajduje się w miejscu do tego przeznaczonym,
- b) jest nie zastawiona i ma czytelną instrukcję obsługi,
- c) nie jest w sposób widoczny uszkodzona,
- d) ma nienaruszone plomby i wskaźniki,
- e) ma sprawne działające ciśnieniomierze, jest odpowiedniego typu i wielkości napełnienia.

W zakresie kontroli jest ocena stanu technicznego gaśnicy. Jeśli gaśnica została zakwalifikowana do konserwacji, musi zostać zastąpiona przez gaśnicę tego samego typu, przeznaczenia do tej samej grupy pożarów i o takiej samej zdolności gaśniczej.

2) Konserwacja – czyli czynności służące utrzymaniu urządzenia w dobrym stanie technicznym.

Należy między innymi wykonać i sprawdzić:

- a) ogólny stan gaśnicy,
- b) czytelność, kompletność i prawidłowość napisów,
- c) stan węży i zabezpieczeń,
- d) terminy przypadających kontroli zbiorników ciśnieniowych,
- e) powłokę malarską.

Jeżeli gaśnica jest znacznie skorodowana, musi zostać wyeliminowana. Nieszczelne zbiorniki należy zlikwidować.

- elementy z tworzywa sztucznego, czy nie są uszkodzone,
- ciężar lub objętość środka gaśniczego.

W gaśnicach i agregatach pianowych należy uzupełnić straty płynu według instrukcji producenta.

- sprawdzić czy środek gaśniczy nadaje się do ponownego wykorzystania,
- dokonać odpowiednich napisów,
- sprawdzić uchwyty gaśnicy – czy nie jest uszkodzony i dobrze przytwierdzony.

3) Naprawa – wykonywana jest wtedy, gdy zasadnicze elementy gaśnicy, takie jak prądownica, głowica, zawory uległy zniszczeniu.

KONSERWACJA ORAZ BADANIA WYDAJNOŚCI I CIŚNIENIA WEWNĘTRZNEJ SIECI HYDRANTOWEJ

- 1) przy hydrantach wewnętrznych lub zaworach 52 powinna być zapewniona dostateczna przestrzeń do rozwinięcia linii gaśniczej,
- 2) szafki hydrantowe winny być kompletnie wyposażone w armaturę wodną (węże, prądownice),
- 3) urządzenia przeciwpożarowe w obiekcie powinny być poddane przeglądom technicznym i czynnościom konserwacyjnym zgodnie z zasadami określonymi w PN,
- 4) przeglądy techniczne i czynności konserwacyjne, o których mowa w pkt. 3 powinny być przeprowadzone w okresach i w sposób zgodny z instrukcją ustaloną przez producenta, **nie rzadziej jednak niż raz w roku**,
- 5) węże stanowiące wyposażenie hydrantów wewnętrznych powinny być **raz na 5 lat poddawane próbie ciśnienia** na maksymalne ciśnienie robocze, zgodnie z Polska Normą dotyczącą konserwacji hydrantów wewnętrznych,
- 6) zasięg hydrantów w poziomi powinien obejmować całą powierzchnię chronionego budynku, strefy pożarowej lub pomieszczenia, z uwzględnieniem:
 - a) długości odcinka węża pożarniczego przyłączonego do kategorii zagrożenia ludzi ZL I, w budynkach o więcej niż jednej kondygnacji nadziemnej, przyjmowanego dla prądów rozproszonych stożkowych – 3m,
 - b) w pozostałych budynkach.
- 7) miejsce lokalizacji wewnętrznej sieci hydrantowej winno być oznakowane znakami zgodnie z PN – 92/N-01256/01.
- 8) Konserwacja i kontrola systemu instalacji bezprzewodowego systemu ppoż. SATEL **2 razy w roku**

Rozdział 6

SZKOLENIE PRACOWNIKÓW

Cel i zakres szkolenia

Zaznajomienie pracowników z przepisami przeciwpożarowymi należy realizować w formie szkoleń, których celem jest zapoznanie z postanowieniami „Instrukcji bezpieczeństwa pożarowego”, a w szczególności z :

- 1) zagadnieniem pożarowym występującym w budynku lub pomieszczeniach,
- 2) przyczynami powstania i rozprzestrzeniania się pożarów,
- 3) sposobami eliminacji zagrożenia pożarowego,
- 4) przepisami dotyczącymi ochrony przeciwpożarowej,
- 5) zadaniami i obowiązkami pracowników w zakresie zapobiegania pożarów,
- 6) zadaniami i obowiązkami pracowników w wypadku powstania pożaru,
- 7) warunkami prowadzenia ewakuacji osób i mienia,
- 8) zasadami użycia podręcznego sprzętu gaśniczego i urządzeń przeciwpożarowych.

Rodzaj szkoleń przeciwpożarowych.

- 1) **szkolenie wstępne** – obejmuje pracowników nowo przyjętych i polega na zapoznaniu z występującym w budynku zagrożeniem pożarowym, obowiązującymi przepisami w zakresie zapobiegania pożarom oraz zasadami zwalczania pożarów („Instrukcja bezpieczeństwa pożarowego”).
- 2) **szkolenie podstawowe** – polega na zapoznaniu pracowników z:
 - a) zagrożeniami pożarowymi występującymi w miejscu pracy,
 - b) zadaniami i obowiązkami pracowników w zakresie zapobiegania pożarów,
 - c) zadaniami i obowiązkami pracowników na wypadek powstania pożaru,
 - d) zasadami i sposobami użycia urządzeń gaśniczych,
 - e) zasadami ewakuacji osób, za które odpowiedzialni są poszczególni pracownicy.

Zasady organizacji i prowadzenia szkoleń.

Szkolenie wstępne i podstawowe jest jednorazowe.

Dokumentacja szkoleń.

Przeprowadzenie szkolenia przeciwpożarowego powinno być udokumentowane.

Dokumentację stanowi oświadczenie pracownika (stanowiące załącznik Nr 3 do niniejszego opracowania).

Druk oświadczeń należy przechowywać w teczkach osobowych pracowników.

Zasady postępowania na wypadek wystąpienia pożaru w budynkach Urzędu Starostwa określa „Instrukcja postępowania” (stanowiąca załącznik Nr 6 do niniejszego opracowania), z którą zaznajamia się wszystkich pracowników urzędu i wywiesza w ogólnie dostępnym miejscu.

5.1. Organizacja i zasady zaznajamiania pracowników z przepisami przeciwpożarowymi:

1. Przyjęty do pracy pracownik powinien być wstępnie zaznajomiony z przepisami przeciwpożarowymi zawartymi w niniejszej instrukcji bezpieczeństwa pożarowego podpisując stosowne oświadczenie.
2. Pracownik powinien być objęty szkoleniem rozszerzonym, z uwzględnieniem następującej tematyki:
 - a) ogólne informacje na temat pożaru, spalania oraz ochrony przeciwpożarowej,
 - b) zagrożenie pożarowe budynków Urzędu Starostwa, przyczyny powstawania i rozszerzania się pożarów,
 - c) zadania i obowiązki pracowników w zakresie zapobiegania pożarom,
 - d) zasady postępowania pracowników w wypadku powstania pożaru,
 - e) rodzaje, rozmieszczenie i obsługa podręcznego sprzętu gaśniczego,
 - f) sposoby ewakuacji pracowników i stron z budynku Urzędu Starostwa w wypadku powstania pożaru.
3. Szkolenie w/g. tematyki podanej w pkt. 2 powinno być powierzone osobie legitymującej się bardzo dobrą znajomością zagadnień ochrony przeciwpożarowej lub wyspecjalizowanej instytucji (firmie) prowadzącej ośrodek szkolenia przeciwpożarowego. Tematyka szkolenia, o którym mowa w pkt. 2 stanowi załącznik Nr 5

5.2. Zadania i obowiązki pracowników

1. Obowiązki ogólne z zakresu ochrony przeciwpożarowej.

Ochrona przeciwpożarowa polega na realizacji przedsięwzięć mających na celu ochronę życia zdrowia i mienia przed pożarem, klęską żywiołową lub innymi miejscowymi zagrożeniami poprzez:

- a) zapobieganie powstaniu i rozprzestrzenianiu się pożaru, klęski żywiołowej lub innego miejscowego zagrożenia,
- b) zapewnieniu sił i środków do zwalczania pożarów, klęski żywiołowej lub innego miejscowego zagrożenia,
- c) prowadzenie działań ratowniczych.

Osoba fizyczna, osoba prawna, organizacja lub instytucja korzystająca ze środowiska przyrodniczego, obiektu lub terenu obowiązane są zabezpieczać użytkowane środowisko, budynek, obiekt lub teren przed zagrożeniem pożarowym lub innymi miejscowymi zagrożeniami.

Właściciel, zarządca lub użytkownik budynku, obiektu lub terenu, zapewniają jego ochronę przeciwpożarową, obowiązany jest w szczególności:

- a) przestrzegać przeciwpożarowych wymagań budowlanych, instalacyjnych i technologicznych,
- b) wyposażyć obiekt, budynek lub teren w sprzęt pożarniczy i ratowniczy oraz środki gaśnicze zgodnie z zasadami określonymi w odrębnych przepisach,
- c) zapewnić osobą przebywającym w budynku, obiekcie lub na terenie bezpieczeństwo i możliwość ewakuacji,
- d) przygotować budynek, obiekt lub teren do prowadzenia akcji ratowniczej,
- e) ustalić sposoby postępowania na wypadek powstania pożaru, klęski żywiołowej lub innego miejscowego zagrożenia,
- f) opracować instrukcję bezpieczeństwa pożarowego.

2. Do podstawowych zadań i obowiązków każdego pracownika należy:

- a) znajomość i przestrzeganie przepisów przeciwpożarowych oraz postanowień niniejszej instrukcji,
- b) udział w szkoleniach przeciwpożarowych,
- c) znajomość i przestrzeganie „Instrukcji alarmowania na wypadek powstania pożaru”,
- d) znajomość rozmieszczenia oraz obsługa podręcznego sprzętu gaśniczego będącego na wyposażeniu obiektu,
- e) nie zastawianie dojsć oraz używanie podręcznego sprzętu gaśniczego zgodnie z jego przeznaczeniem,
- f) zgłaszanie natychmiast użycie podręcznego sprzętu gaśniczego oraz jakiegokolwiek jego uszkodzenie przełożonemu w celu wymiany,
- g) zachowanie porządku i czystości na swoim stanowisku pracy,
- h) wykonywanie swoich zadań w sposób zabezpieczający miejsce pracy przed pożarem lub zniszczeniem,
- i) przestrzeganie zakazu używania ognia otwartego i palenia tytoniu w miejscach niedozwolonych,

- j) zgłaszanie wszelkich nieprawidłowości w instalacjach elektrycznych, pożarowych do bezpośredniego przełożonego w celu ich usunięcia,
- k) nie zastawianie poziomych i pionowych dróg ewakuacyjnych oraz przestrzeganie drożności wszystkich dróg i wyjść ewakuacyjnych,
- l) znajomość alarmowania straży pożarnych w przypadku powstania pożaru lub innego miejscowego zagrożenia,
- m) znajomość podstawowych zasad obowiązujących w przypadku powstania pożaru (alarmowanie, ewakuacja mienia, prowadzenie akcji gaśniczej itp.),
- n) czynny udział w akcjach ratowniczo – gaśniczych.

3. Zadania i obowiązki sprzątających:

- a) znajomość i przestrzeganie przepisów przeciwpożarowych oraz postanowień niniejszej instrukcji,
- b) udział w szkoleniach przeciwpożarowych,
- c) utrzymywanie czystości przez usuwanie zawartości popielniczek, śmieci oraz odpadków z przydzielonych do sprząkania pomieszczeń – zawartość popielniczek i koszy na śmieci wynosić do pojemników poza budynek,
- d) nie stosować cieczy palnych np. benzyny, rozpuszczalników i podobnych środków czyszczących do mycia i konserwacji podłóg,
- e) nie rozgrzewać pasty na kuchenkach gazowych i elektrycznych,
- f) znajomość i przestrzeganie „Instrukcji alarmowania na wypadek powstania pożaru”,
- g) nie używać ognia otwartego oraz palić tytoń w miejscach zabronionych,
- h) sprawdzić, czy zakręcone są zawory gazu i wody,
- i) przechowywać sprzęt do utrzymywania czystości (odkurzacz, froterki, środki czystości itp.) w wyznaczonych pomieszczeniach, z zachowaniem ładu i porządku,
- j) po zakończeniu pracy, należy sprawdzić dokładnie pomieszczenia – czy nie występuje jakiegokolwiek zarzewie ognia lub zagrożenie pożarowe, zamknąć je, a klucze zdać na portiernię, zgłaszać służbie ochrony lub bezpośrednio przełożonemu stwierdzenie nieprawidłowości w zabezpieczeniu przeciwpożarowym pomieszczeń (np. porzucanie niedopałków papierosów, zapalek poza miejscami wyznaczonymi do palenia albo do koszy na śmieci, nieprawidłowe użytkowanie grzewczych urządzeń elektrycznych, nie wyłączanie urządzeń elektrycznych itp.),
- k) sprawdzić, czy wyłączone są urządzenia,
 - elektryczne (nie przystosowane do pracy ciągłej),
 - grzejniki elektryczne,
 - oświetlenie,
- l) znajomość rozmieszczenia oraz obsługa podręcznego sprzętu gaśniczego będącego na wyposażeniu obiektu,
- m) nie zastawianie dojsć oraz używanie podręcznego sprzętu gaśniczego zgodnie z jego przeznaczeniem,

- n) zgłaszanie natychmiast użycie podręcznego sprzętu gaśniczego oraz jakiegokolwiek jego uszkodzenie przełożonemu w celu wymiany,
- o) wykonywanie swoich zadań w sposób zabezpieczający miejsce pracy przed pożarem lub zniszczeniem,
- p) przestrzeganie zakazu używania ognia otwartego i palenia tytoniu w miejscach niedozwolonych,
- q) zgłaszanie wszelkich nieprawidłowości w instalacjach elektrycznych, pożarowych do bezpośredniego przełożonego w celu ich usunięcia,
- r) nie zastawianie poziomych i pionowych dróg ewakuacyjnych oraz przestrzeganie drożności wszystkich dróg i wyjść ewakuacyjnych,
- s) znajomość alarmowania straży pożarnych w przypadku powstania pożaru lub innego miejscowego zagrożenia,
- t) znajomość podstawowych zasad obowiązujących w przypadku powstania pożaru (alarmowanie, ewakuacja mienia, prowadzenie akcji gaśniczej itp.),
- u) czynny udział w akcjach ratowniczo – gaśniczych.

5.3. Wskazania dotyczące stosowania instrukcji bezpieczeństwa pożarowego

W celu zapoznania pracowników Urzędu Starostwa z informacjami i pouczeniami zawartymi w niniejszej instrukcji sporządza się wyciągi obejmujące zagadnienia zawarte w rozdziale 5 – 6 i umieszcza się w miejscach długotrwałego przebywania użytkowników obiektu.

Rozdział 7

POPRAWA STANU ZABEZPIECZENIA P.POŻ

1. W celu zwiększenia bezpieczeństwa pożarowego budynku należy:

- 1) przestrzegać czasookresów:
 - a) badań stanu technicznego instalacji i urządzeń elektrycznych tj. skuteczność zerowania oporność izolacji przewodów roboczych – **co 5 lat**,
 - b) badań stanu technicznego instalacji odgromowej – **co 5 lat**,
 - c) legalizacji i konserwacji podręcznego sprzętu gaśniczego,
 - d) badań wydajności i ciśnienia wewnętrznej sieci hydrantowej – **raz w roku**,
 - e) przeglądów przewodów wentylacyjno – dymowych – **raz w roku**.
- 2) posiadać kompletne oznakowanie rozmieszczenia podręcznego sprzętu gaśniczego, utrzymywać drożność dróg, przejść, dojazdów i wyjść ewakuacyjnych,
- 3) posiadać kompletne oznakowanie dróg, przejść i wyjść ewakuacyjnych zgodnie z PN-92/N-01256/02.

2. Podjąć działania zmierzające do wyeliminowania nieprawidłowości związanych z ewakuacją.

- 1) korytarz na I kondygnacji należy podzielić na odcinki nie dłuższe niż 50m przez zastosowanie przegród z drzwiami dymoszczelnymi lub innymi urządzeniami technicznymi, zapobiegającymi rozprzestrzenianiu się dymu,

Powyższe reguluje § 243 ust. 3 rozporządzenie Ministra Infrastruktury z dnia 12 kwietnia 2002 roku w sprawie warunków technicznych, jakim powinny odpowiadać budynki i ich usytuowanie (Dz. U. 2015. 1422 - j. t.).

2) zgodnie z § 256 ust. 1 rozporządzenie Ministra Infrastruktury z dnia 12 kwietnia 2002 roku w sprawie warunków technicznych, jakim powinny odpowiadać budynki i ich usytuowanie (Dz. U. 2015. 1422 - j. t.)

W omawianym obiekcie przekroczoną długość dojścia ewakuacyjnego stwierdzono :

W budynku głównym :

- pierwsza kondygnacja – pokoje 12 – 14,
- druga kondygnacja – pokoje 104 – 112,
- trzecia kondygnacja – pokoje 203 – 212, 217 – 219,
- czwarta kondygnacja – pokój 301 oraz ze wszystkich pomieszczeń administracyjnych zlokalizowanych na poddaszu

W obiekcie dobudowanym:

- druga kondygnacja – pokoje 119 – 126,
- trzecia kondygnacja – pokoje 227 – 233

W piwnicy natomiast:

- brak zamknięcia kondygnacji podziemnej drzwiami wykonanymi w klasie odporności ogniowej EI30

Dopuszczalne długości dojść ewakuacyjnych w strefach pożarowych:

rodzaj strefy pożarowej	długość dojścia w m	
	przy jednym dojściu	przy co najmniej 2 dojściach ¹⁾
Z pomieszczeń zagrożonych wybuchem	10	40
PM o gęstości obciążenia ogniowego $Q > 500\text{MJ/m}^2$ bez pomieszczenia zagrożonego wybuchem	30 ²⁾	60
PM o gęstości obciążenia ogniowego $Q \leq 500\text{MJ/m}^2$ bez pomieszczenia zagrożonego wybuchem	60 ²⁾	100
ZL I, II i V	10	40
ZL III	30²⁾	60
ZL IV	60 ²⁾	100

¹⁾ Dla najkrótszego, przy czym dopuszcza się dla drugiego dojścia długość większą o 100% od najkrótszego. Dojścia te nie mogą się pokrywać ani krzyżować,

²⁾ W tym nie więcej niż 20 m na poziomej drodze ewakuacyjnej

Ze względów techniczno-ekonomicznych zakłada się niespełnienie następujących wymagań:

- pozostawienie istniejących klatek schodowych w budynku,
- wyznaczenie klatki schodowej **K3 – jako klatki ewakuacyjnej**, pozostałe klatki schodowe, jako klatki komunikacji ogólnej nie służące do celów ewakuacji,

- pozostawienie istniejącej długości dojścia ewakuacyjnego od wyjścia z najdalej usytuowanych pomieszczeń na 2 piętrze i poddaszu do drzwi wydzielonej pożarowo klatki schodowej,
- nie jest możliwe wykonanie biegu i spoczników schodów o wymaganych wymiarach w wschodnim skrzydle budynku (min. ok. 1,00m) z powodu ograniczonej przestrzeni klatki schodowej.

W celu osiągnięcia właściwego stanu zabezpieczenia przeciwpożarowego obiektu należałoby zrealizować następujący zakres prac w zakresie budowlanym, instalacyjnym i organizacyjnym:

- wykonanie w klatce schodowej K3 i korytarzach na poszczególnych kondygnacji samoczynnie załączającego się oświetlenia ewakuacyjnego,
- wyposażenie budynku w system sygnalizacji pożaru chroniący cały obiekt wraz z wydzieloną pożarowo ewakuacyjną klatką schodową,
- zamknięcie drzwiami przeciwpożarowymi wykonanymi w klasie odporności ogniowej EI 30 klatki schodowej K3,
- oddzielenie części poddasza od klatki schodowej K5 ścianami o klasie odporności EI 120 i zamknięcie drzwiami wykonanymi w klasie odporności ogniowej EI 60,
- uodpornienie schodów i spoczników klatki schodowej K5 do granic trudno zapalności farbami ogniochronnymi oraz osłonięcie ich konstrukcji od dołu płytą kartonowo – gipsową GKF do klasy EI 60,
- wyposażenie klatki schodowej K3 w urządzenia służące do usuwania dymu, uruchamianego automatycznie i ręcznie.

Nieprawidłowości w warunkach konstrukcyjno – budowlanych

Uwzględniając wysokość obiektów oraz kategorię zagrożenia ludzi tj. ZL III elementy konstrukcyjne budynku powinny być wykonane w klasie odporności pożarowej „C”.

Klasę odporności ogniowej elementów budowlanych przedstawia poniższa tabela:

Klasa odporności pożarowej budynku	Klasa odporności ogniowej elementów budynku					
	główna konstrukcja nośna	konstrukcja dachu	Strop ¹⁾	ściana zewnętrzna ^{1),2)}	ściana wewnętrzna ¹⁾	przekrycie dachu ³⁾
„A”	R 240	R 30	REI 120	EI 120	EI 60	E 30
„B”	R 120	R 30	REI 60	EI 60	EI 30 ⁴⁾	E 30
„C”	R 60	R 15	REI 60	EI 30	EI 15⁴⁾	E 15
„D”	R 30	(-)	REI 30	EI 30	(-)	(-)
„E”	(-)	(-)	(-)	(-)	(-)	(-)

Oznaczenia w tabeli:

- ▶ R – nośność ogniowa (w minutach), określana zgodnie z Polską Normą dotyczącą zasad ustalania klas odporności ogniowej elementów budynku,
- ▶ E – szczelność ogniowa (w minutach), określana jw.,
- ▶ I – izolacyjność ogniowa (w minutach), określana jw.,
- ▶ (-) – nie stawia się wymagań.

W omawianych obiektach konstrukcja dachowa (więźba dachowa) wykonana jest z materiałów palnych co jest niezgodne z § 216 ust. 1 rozporządzenie Ministra Infrastruktury z dnia 12 kwietnia 2002 roku w sprawie warunków technicznych, jakim powinny odpowiadać budynki i ich usytuowanie (Dz. U. 2015. 1422 - j. t.).

Uwaga :

1. Zabronione jest stosowanie palnego wystroju wewnątrz na ciągach komunikacyjnych ogólnego przeznaczenia a służących celom ewakuacji i palne wykładziny podłogowe, palne okładziny ścian – boazerie) – dopuszcza się stosowanie materiałów trudno zapalnych lub niepalnych posiadających certyfikat – atesty potwierdzające w/w fakt.
2. Zabronione jest stosowanie palnych sufitów podwieszanych – dopuszcza się stosowanie sufitów podwieszanych wykonanych z materiałów niepalnych lub niezapalnych, nie kapiących i nie odpadających pod wpływem ognia.

ZAKOŃCZENIE

Instrukcja bezpieczeństwa pożarowego Urzędu Starostwa powinna być poddawana okresowej aktualizacji, co najmniej raz na dwa lata, a także po takich zmianach sposobu użytkowania, które wpływają na zmianę warunków ochrony przeciwpożarowej. Tabelę aktualizacji stanowi załącznik Nr 4 do niniejszego opracowania.

ZAŁĄCZNIKI:

1. *Protokół zabezpieczenia przeciwpożarowego prac niebezpiecznych pożarowo.*
2. *Zezwolenie na przeprowadzenie prac niebezpiecznych pożarowo.*
3. *Oświadczenie o zapoznaniu z przepisami z zakresu ochrony przeciwpożarowej.*
4. *Tabela aktualizacji instrukcji bezpieczeństwa pożarowego.*
5. *Tematyka szkolenia pracowników z zakresu ochrony przeciwpożarowej.*
6. *Instrukcja postępowania na wypadek powstania pożaru.*
7. *Oznakowanie dróg, wyjść i kierunków ewakuacji z pomieszczeń oraz miejsca rozmieszczenia gaśnic przenośnych.*
8. *Plan Ewakuacji Budynku*

ZAŁĄCZNIKI:

1. *Protokół zabezpieczenia przeciwpożarowego prac niebezpiecznych pożarowo.*
2. *Zezwolenie na przeprowadzenie prac niebezpiecznych pożarowo.*
3. *Oświadczenie o zapoznaniu z przepisami z zakresu ochrony przeciwpożarowej.*
4. *Tabela aktualizacji instrukcji bezpieczeństwa pożarowego.*
5. *Tematyka szkolenia pracowników z zakresu ochrony przeciwpożarowej.*
6. *Instrukcja postępowania na wypadek powstania pożaru.*
7. *Oznakowanie dróg, wyjść i kierunków ewakuacji z pomieszczeń oraz miejsca rozmieszczenia gaśnic przenośnych.*
8. *Plan Ewakuacji Budynku.*
9. *Bezprzewodowy System Sygnalizacji Pożarowej*

PROTOKÓŁ Nr
zabezpieczenia przeciwpożarowego prac niebezpiecznych pożarowo

1. Nazwa i określenie pomieszczenia i miejsca \, w którym przewiduje się wykonanie prac
2. Technologia prac przewidzianych do realizacji
3. Właściwości pożarowe materiałów palnych występujących w pomieszczeniu (miejscu) pracy
4. Rodzaj elementów budowlanych (zapalność) występujących w danym pomieszczeniu lub rejonie przewidywanych prac niebezpiecznych pożarowo
5. Rodzaj wykonywanych prac przez inne firmy w pomieszczeniach sąsiadujących z pomieszczeniami (miejscami) wykonywania prac niebezpiecznych pożarowo oraz sposoby zabezpieczeń obszarów sąsiadujących
6. Sposób zabezpieczenia przeciwpożarowego pomieszczenia, stanowiska, urządzenia itp. na okres wykonywania prac niebezpiecznych pożarowo:
7. Ilość i rodzaj podręcznego sprzętu gaśniczego do zabezpieczenia toku prac niebezpiecznych pożarowo
8. Środki i sposób alarmowania współpracowników oraz straży pożarnej w przypadku powstania pożaru
9. Osoba(y) odpowiedzialna (e) za całokształt przygotowania zabezpieczenia przeciwpożarowego toku pracy
10. Osoba (y) odpowiedzialna € za nadzór nad stanem bezpieczeństwa pożarowego w toku wykonywania pracy
11. Osoba (y) zobowiązana (e) do przeprowadzenia kontroli rejonu prac po ich zakończeniu

Podpis członków komisji
(imię i nazwisko, stanowisko)

.....

.....

.....

Miejscowość, dnia

ZEZWOLENIE Nr
na przeprowadzenie prac niebezpiecznych pożarowo

1. Miejsce prac

.....

2. Rodzaj prac

.....

3. Czas wykonywania prac, dnia.....od godz.do godz.

4. Zagrożenie pożarowe w miejscu wykonywania prac

.....

5. Sposób zabezpieczenia miejsca prac przed możliwością powstania pożaru

.....

6. Środki zabezpieczenia prac:

a) przeciwpożarowe

b) bhp

c) inne

7. Sposób wykonania pracy

8. Odpowiedzialni za:

a) przygotowanie miejsca prac, środków zabezpieczających i zabezpieczenia toku prac niebezpiecznych pożarowo :

..... wykonano

/ imię i nazwisko /

/ podpis /

b) wyłączenie rejonu prac spod napięcia.

..... wykonano

/ imię i nazwisko /

/ podpis /

c) dokonanie analizy stężenia par cieczy, gazów, pyłów w zakresie występowania niebezpiecznych stężeń

..... wykonano

/ imię i nazwisko /

/ podpis /

d) stosowanie środków zabezpieczających organizację pracy i instruktaż:

..... wykonano

/ imię i nazwisko /

/ podpis /

9. Zezwalam na rozpoczęcie prac

w dniu (ach) od godziny do godziny

(Zezwolenie jest ważne tylko po złożeniu podpisów przez osoby wymienione w pkt 8).

.....
/wnioskujący /

.....
/ Przewodniczący Komisji /

10. Prace zakończono w dniu..... o godzinie

Wykonawca

11. Stanowisko pracy i jego otoczenie zostało sprawdzone i nie stwierdzono zaniedbań mogących zainicjować pożar.

Stwierdzam odebranie robót

skontrolował

.....

.....

STAROSTWO POWIATOWE
76 – 200 Słupsk
ul. Szarych Szeregów 14

Słupsk, dnia20...r.

.....
Imię i nazwisko pracownika

.....
Stanowisko

OŚWIADCZENIE

Oświadczam, że zostałem (am) zapoznany (a) z przepisami z zakresu ochrony przeciwpożarowej, obowiązującymi na terenie obiektu, a w szczególności znane mi są zasady i sposoby :

- 1) zapobiegania powstania i rozprzestrzenianiu się pożaru na stanowisku pracy i w obiekcie,
- 2) postępowania na wypadek pożaru,
- 3) użycia podręcznego sprzętu gaśniczego.

„ INSTRUKCJĘ BEZPIECZEŃSTWA POŻAROWEGO ” przyjmuję do wiadomości i zobowiązuję się przestrzegać jej postanowienia.

.....
podpis składającego oświadczenie

.....
podpis prowadzącego szkolenie

Przyjęto do akt osobowych dnia

Tematyka szkolenia pracowników z zakresu ochrony przeciwpożarowe

Szkolenie z zakresu ochrony ppoż. prowadzone jest dla pracowników:

- na stanowiskach robotniczych,
- na stanowiskach administracyjno- biurowych,
- kadry kierowniczej i osób kierujących pracownikami,

- ✚ **Szkolenie wstępne** - organizowane jest przed przyjęciem pracownika do pracy i obejmuje :
 - zapoznanie z ogólnymi przepisami ppoż.,
 - zachowaniem podczas pożaru i innych zdarzeń,
 - obsługę podręcznego sprzętu gaśniczego,
 - zadania podczas ewakuacji.
- ✚ **Szkolenie podstawowe** - organizowane jest jednorazowo (według potrzeb) i obejmuje:
 - przepisy ppoż.,
 - zasady gaszenia pożaru,
 - obsługę gaśnic i urządzeń gaśniczych,
 - zachowanie się podczas pożaru i ewakuacji,
 - odpowiedzialność prawną.
- ✚ **Inne szkolenie** - organizowane jest z zakresu wprowadzenia dokumentacji np., „**Instrukcji Bezpieczeństwa Pożarowego czy Planu Ewakuacji**” i obejmuje:
 - wyjaśnienie tematyki zawartej w dokumentacji,
 - w przypadku Planu Ewakuacji przygotowanie do przeprowadzenia praktycznego sprawdzenia organizacji i warunków ewakuacji.

Lp.	Temat szkolenia	Ilość godzin
1.	<i>Ogólne informacje na temat pożaru, spalania oraz ochrony przeciwpożarowej.</i>	0,5
2.	<i>Zagrożenie pożarowe budynków Urzędu Starostwa, przyczyny powstania i rozszerzania się pożarów.</i>	0,5
3.	<i>Zadania i obowiązki pracowników w zakresie zapobiegania pożarom.</i>	0,5
4.	<i>Zasady postępowania pracowników w wypadku powstania pożaru</i>	0,5
5.	<i>Rodzaje, rozmieszczenie i obsługa podręcznego sprzętu gaśniczego</i>	1
6.	<i>Sposoby ewakuacji pracowników i petentów z budynków Urzędu Starostwa w wypadku powstania pożaru</i>	0,5
7.	<i>Omówienie Instrukcji Bezpieczeństwa Pożarowego</i>	0,5
	Razem:	4

INSTRUKCJA POSTĘPOWANIA NA WYPADEK POWSTANIA POŻARU

1. Alarm pożarowy w budynku Urzędu Starostwa ogłasza głosem osoba, która zauważyła pożar:

„ UWAGA, POŻAR – EWAKUACJA ”,

oraz poprzez przyciśnięcie przycisku –  ręczne uruchamianie alarmu

2. Z chwilą ogłoszenia alarmu powiadomić Starostę lub sekretariat.
3. Użyć podręcznego sprzętu gaśniczego do gaszenia pożaru.
4. Rozpocząć czynności ewakuacyjne samorzutnie lub na polecenie przełożonych.
5. Wyprowadzić petentów z pomieszczeń biurowych na zewnątrz budynku.
6. Zabezpieczyć swoje stanowisko pracy – biuro przed dostępem osób postronnych.
7. Akcją ratowniczą, do czasu przybycia straży pożarnej kieruje:
Starosta – w czasie nieobecności Wicestarosta, Naczelnik Wydziału Zarządzania Kryzysowego, st. specjalista ds. bhp.
8. **Telefony alarmowe :**

▶ STAROSTA		
▶ WICESTAROSTA	–	710
▶ SEKRETARIAT		
▶ NACZELNIK WYDZIAŁU ZARZĄDZANIA KRYZYSOWEGO I OBRONNOŚCI	–	555
▶ STARSZY SPECJALISTA DS. BHP	–	506
▶ STRAŻ POŻARNA	–	998
▶ POLICJA	–	997
▶ POGOTOWIE RATUNKOWE	–	999
▶ POGOTOWIE ENERGETYCZNE	–	991
▶ POGOTOWIE GAZOWE	–	992
▶ POGOTOWIE WODNO – KANALIZACYJNE	–	994

**Oznakowanie dróg, wyjść i kierunków ewakuacji z pomieszczeń
oraz miejsca rozmieszczenia gaśnic przenośnych.**

**Oznakowanie bezpieczeństwa
Obszary materiały szczególnego zagrożenia (PN-92/N-01256-01)**

 <p>Niebezpieczeństwo Pożaru – Materiały Łatwo palne</p>	 <p>Niebezpieczeństwo Pożaru – Materiały utleniają- ce</p>	 <p>Niebezpieczeństwo Pożaru – materiały wybu- chowe</p>
 <p>Zakaz Gaszenia woda</p>	 <p>Palenia tytoniu Zabronione</p>	 <p>Zakaz używania Otwartego ognia – palenie Tytoniu zakazane</p>

**Oznakowanie bezpieczeństwa (2) PN-92/N-01256-01 Obszary i materiały
szczególnego zagrożenia**

Znaki bezpieczeństwa są stosowane do informowania o:

1. Niebezpieczeństwie pożaru:

- 1) niebezpieczeństwo pożaru - materiały łatwopalne,
- 2) niebezpieczeństwo pożaru - materiały utleniające,
- 3) niebezpieczeństwo wybuchu - materiały wybuchowe, znak ten stosowany jest do wskazywania możliwości występowania atmosfery wybuchowej, gazów palnych lub materiałów wybuchowych.

2. Szczególnym zagrożeniu:

- 1) zakaz gaszenia wodą - znak stosowany we wszystkich przypadkach, kiedy użycie wody do gaszenia pożaru jest zabronione,
- 2) palenie tytoniu zabronione - znak stosowany w miejscach gdzie palenie tytoniu może być przyczyną zagrożenia pożarowego,
- 3) zakaz używania otwartego ognia - Palenie tytoniu zabronione - znak stosowany w miejscach gdzie palenie tytoniu lub otwarty ogień mogą być przyczyną zagrożenia pożarowego,
- 4) rejon (obszary) niebezpieczne powinny być oznakowane.

Znaki ewakuacyjne (PN-92/N-01256-02)

 <p>Kierunek drogi ewakuacyjnej</p>	 <p>Drzwi ewakuacyjne</p>	 <p>Kierunek do wyjścia drogi ewakuacyjnej</p>	 <p>Kierunek do wyjścia drogi ewakuacyjnej schodami w dół</p>	 <p>Kierunek do wyjścia drogi ewakuacyjnej schodami w górę</p>	 <p>Wyjście ewakuacyjne</p>
--	--	---	--	---	--

 <p>Pchać, aby otworzyć</p>	 <p>Ciągnąć, aby otworzyć</p>	 <p>Słuc, aby uzyskać dostęp</p>
--	--	---

Oznakowanie bezpieczeństwa PN 92/N-O1256-02 - Znaki ewakuacyjne

Drogi ewakuacyjne to poziome lub pionowe drogi komunikacji ogólnej, służące do ewakuacji ludzi z pomieszczeń. Zapewnienie, co najmniej dwóch wyjść ewakuacyjnych wymagane jest dla następujących pomieszczeń:

- 1) zagrożonych wybuchem o powierzchni przekraczającej 100 m²,
- 2) produkcyjnych albo magazynowych o obciążeniu ogniowym powyżej 500 MJ/m² lub zaliczonych do kategorii zagrożenia ludzi ZŁ I, ZŁ II, ZŁ III, względnie ZŁ V - o powierzchni przekraczającej 300 m²,
- 3) produkcyjnych albo magazynowych o obciążeniu ogniowym do 500 MJ/m² i mających powierzchnię przekraczającą 1000 m², względnie mających długość przejścia przekraczającą 50 m,
- 4) w których może przebywać jednocześnie ponad 50 osób,
- 5) zaliczonych do kategorii zagrożenia ludzi ZŁ II, w których może przebywać jednocześnie ponad 30 osób.

Znaki to:

1. Kierunek drogi ewakuacyjnej - jest to znak wskazujący kierunek do wyjścia, które może być wykorzystane w przypadku zagrożenia. Strzałki krótkie stosuje się z innymi znakami, strzałka długa do samodzielnego stosowania.
2. Drzwi ewakuacyjne - znak stosowany nad drzwiami skrzydłowymi, które są wyjściami ewakuacyjnymi (drzwi lewe lub prawe).
3. Kierunek do wyjścia drogi ewakuacyjnej - znak wskazuje kierunek drogi ewakuacyjnej do wyjścia: może kierować w lewo lub w prawo.
4. Kierunek do wyjścia drogi ewakuacyjnej schodami w dół - znak wskazuje kierunek drogi ewakuacyjnej schodami w dół na lewo lub prawo.
5. Kierunek do wyjścia drogi ewakuacyjnej schodami w górę - znak wskazuje kierunek drogi ewakuacyjnej schodami w górę na lewo lub na prawo.

6. Wyjście ewakuacyjne - znak stosuje się do oznakowania wyjść ewakuacyjnych w przypadku zagrożenia.
7. Pchać, aby otworzyć - znak umieszcza się na drzwiach dla wskazania kierunku otwierania.
8. Ciągnąć, aby otworzyć - znak umieszcza się na drzwiach dla wskazania kierunku otwierania.
9. Stłuc, aby uzyskać dostęp - znak ten może być stosowany.-
 - a) w miejscu, gdzie jest niezbędne stłuczenie szyby dla uzyskania dostępu do klucza lub systemu otwarcia,
 - b) gdy jest niezbędne przebicie przegrody dla uzyskania wyjścia.

Znaki ewakuacyjne muszą być właściwie rozmieszczone, aby wskazywały właściwą drogę ewakuacji w razie zagrożenia.

Oznakowanie bezpieczeństwa

Techniczne środki przeciwpożarowe służące ewakuacji



Oznakowanie bezpieczeństwa

Techniczne środki przeciwpożarowe służące ewakuacji

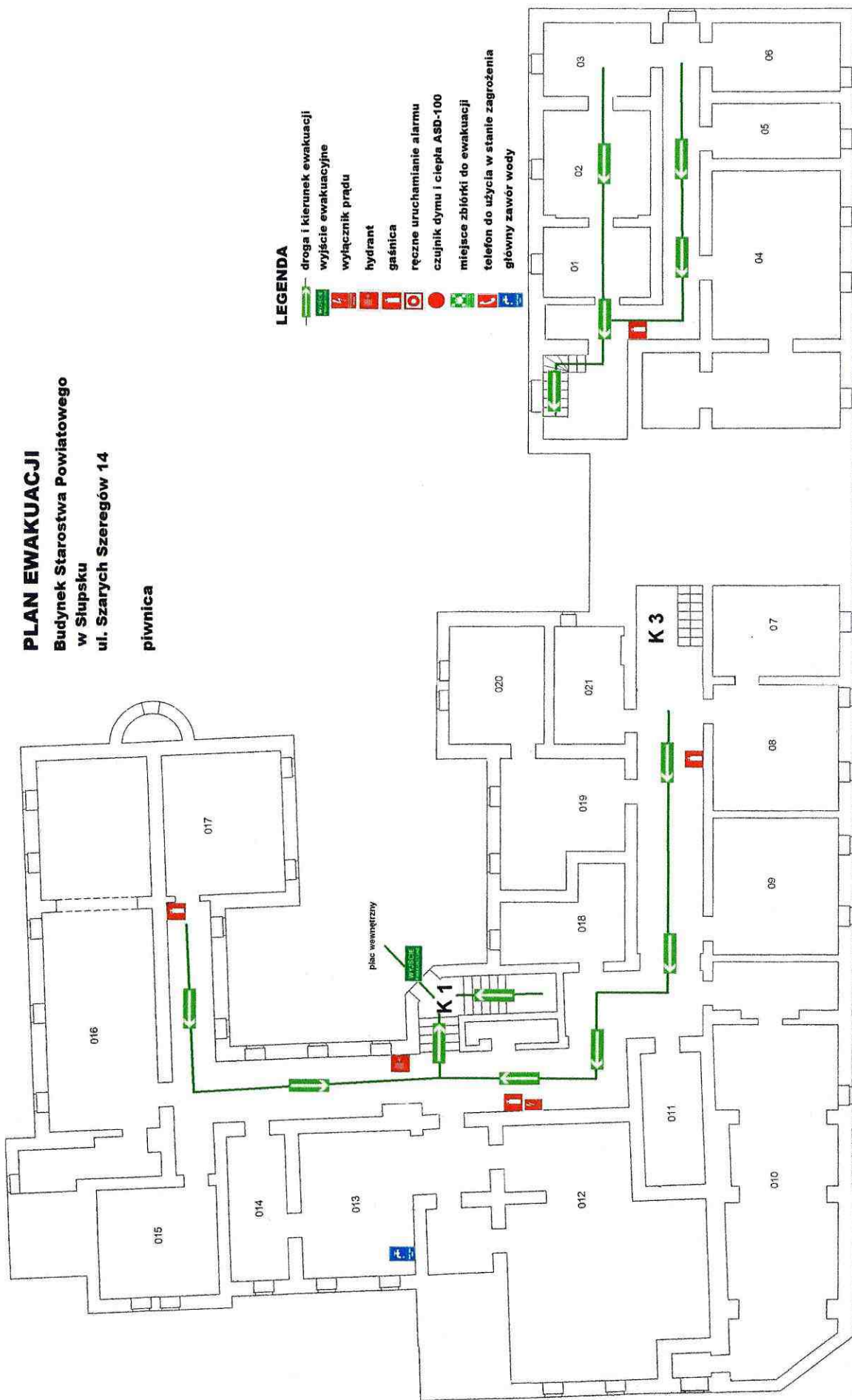
Znaki do oznaczania technicznych środków przeciwpożarowych służących ewakuacji :

1. Klucz do wyjścia ewakuacyjnego - służy do oznaczania lokalizacji klucza przy drzwiach ewakuacyjnych zamykanych na klucz; znak dodatkowy należy uzupełnić konkretną lokalizacją klucza.
2. Miejsce zbiórki do ewakuacji - służy do oznaczenia miejsca zgrupowania ludzi podczas ewakuacji.
3. Pierwsza pomoc medyczna.

*Załącznik Nr 8
do Instrukcji*

PLAN EWAKUACJI BUDYNKU

PLAN EWAKUACJI
Budynek Starostwa Powiatowego
w Słupsku
ul. Szarych Szeregów 14
piwnica



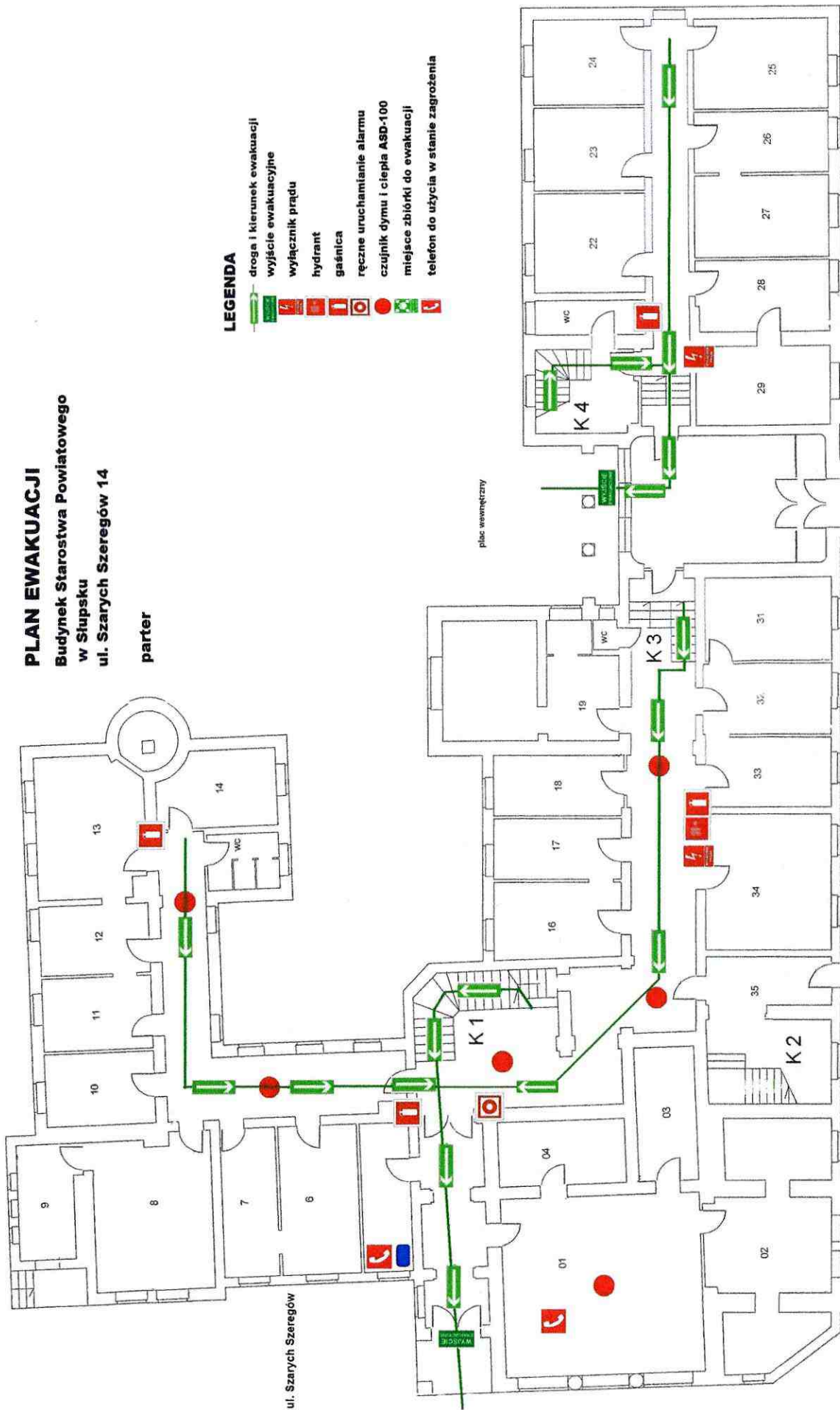
LEGENDA

- droga i kierunek ewakuacji
- wyjście ewakuacyjne
- wyłącznik prądu
- hydrant
- gaśnica
- ręczne uruchamianie alarmu
- czujnik dymu i ciepła ASD-100
- miejsce zbiórki do ewakuacji
- telefon do użycia w stanie zagrożenia
- główny zawór wody

Państwowy Instytut Techniczny
 ul. Powstańców Warszawskich
 Liceum Ogólnokształcące
 Nr 2

PLAN EWAKUACJI
Budynek Starostwa Powiatowego
w Słupsku
ul. Szarych Szeregów 14
parter

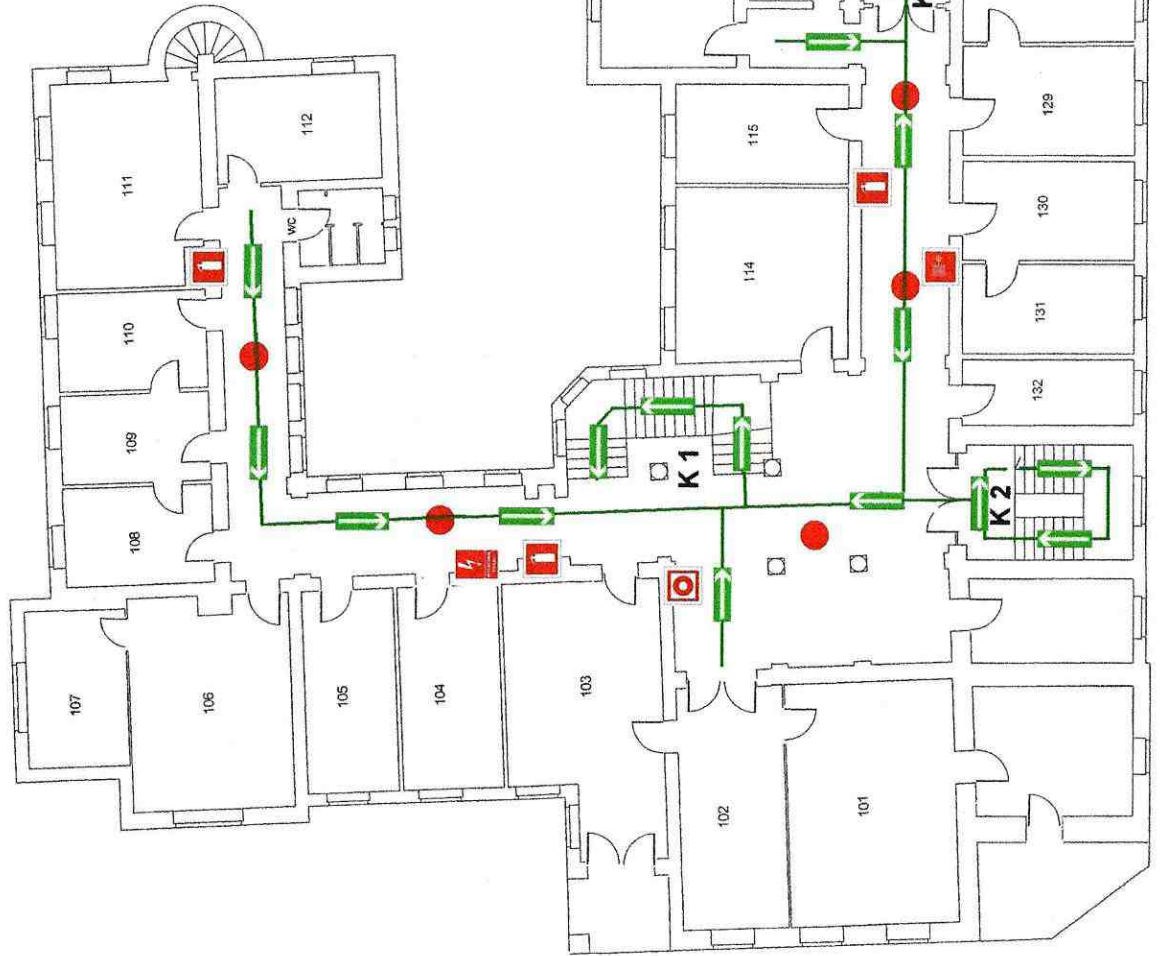
- LEGENDA**
- droga i kierunek ewakuacji
 - wyjście ewakuacyjne
 - wyłącznik prądu
 - hydrant
 - gaśnica
 - ręczne uruchamianie alarmu
 - czujnik dymu i ciepła ASD-100
 - miejsce zbiórki do ewakuacji
 - telefon do użycia w stanie zagrożenia



PLAN EWAKUACJI

Budynek Starostwa Powiatowego
w Słupsku
ul. Szarych Szeregów 14

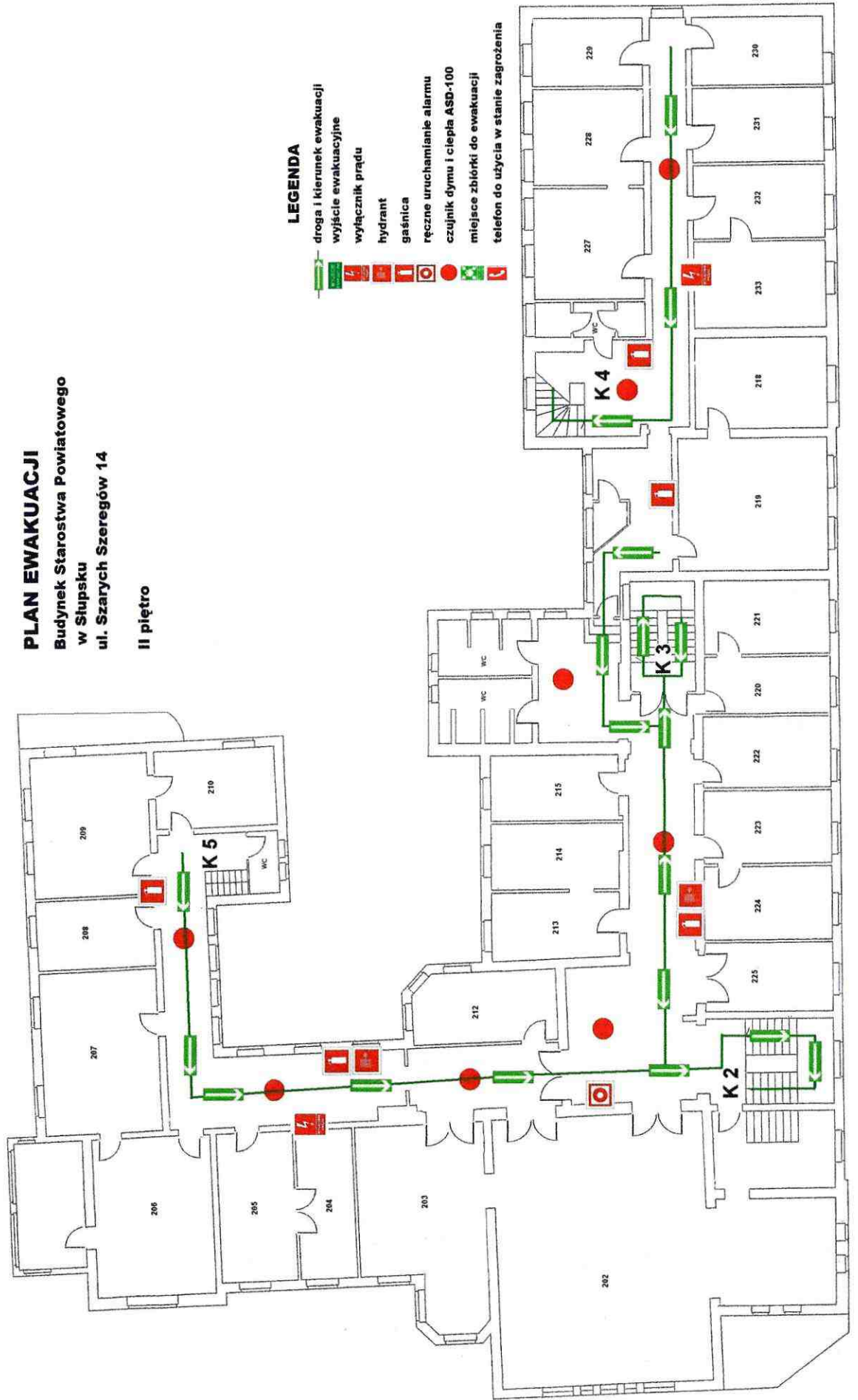
I piętro



LEGENDA

-  droga i kierunek ewakuacji
-  wyjście ewakuacyjne
-  wyłącznik prądu
-  hydrant
-  gaśnica
-  ręczne uruchamianie alarmu
-  czujnik dymu i ciepła ASD-100
-  miejsce zbiórki do ewakuacji
-  telefon do użycia w stanie zagrożenia

PLAN EWAKUACJI
Budynek Starostwa Powiatowego
w Słupsku
ul. Szarych Szeregów 14
II piętro



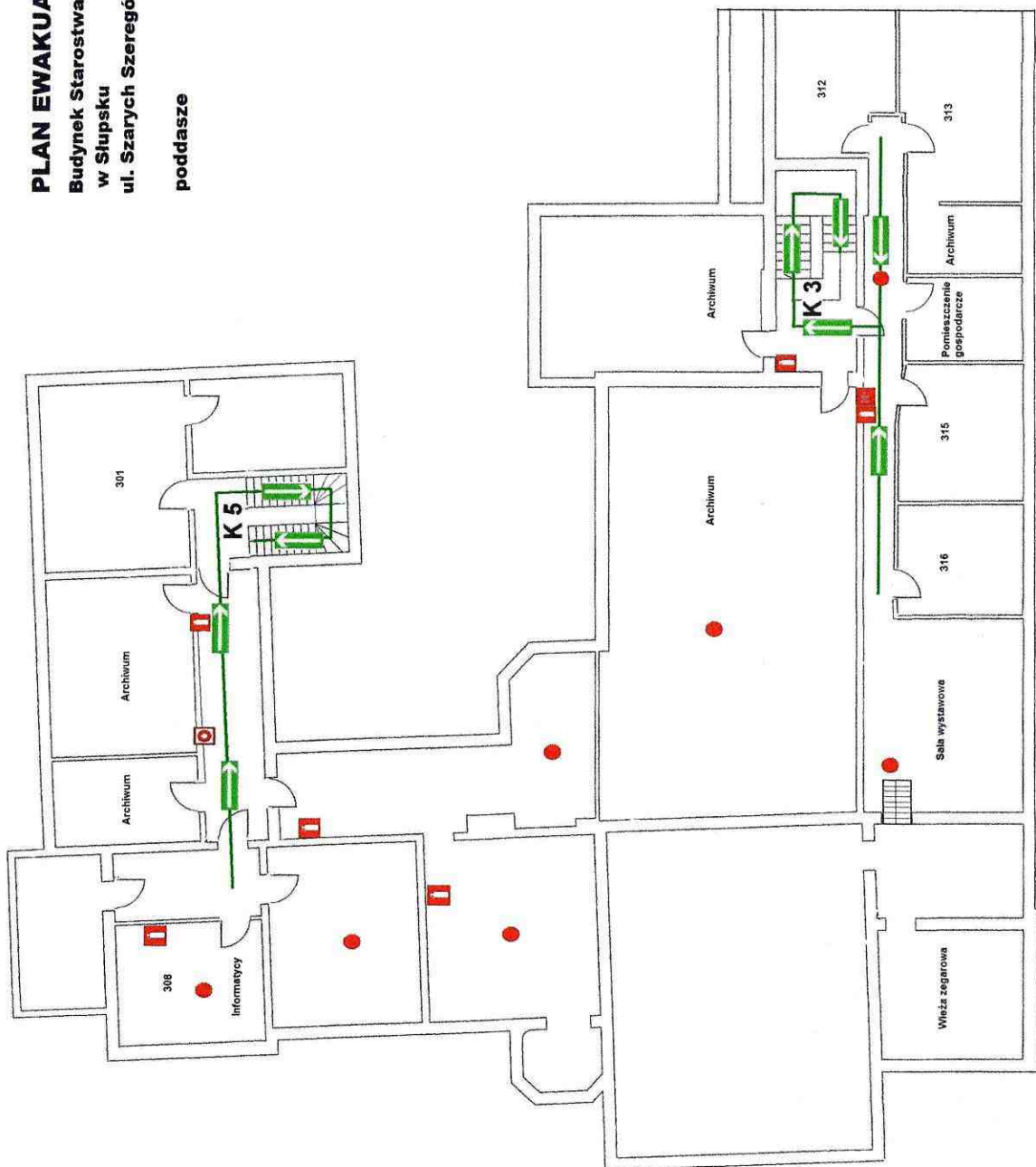
PLAN EWAKUACJI

Budynek Starostwa Powiatowego

w Słupsku

ul. Szarych Szeregów 14

poddasze



LEGENDA


- droga i kierunek ewakuacji
- wyjście ewakuacyjne
- wyłącznik prądu
- hydrant
- gaśnica
- ręczne uruchamianie alarmu
- czujnik dymu i ciepła ASD-100
- miejsce zbiórki do ewakuacji
- telefon do użycia w stanie zagrożenia


Załącznik Nr 9
do Instrukcji

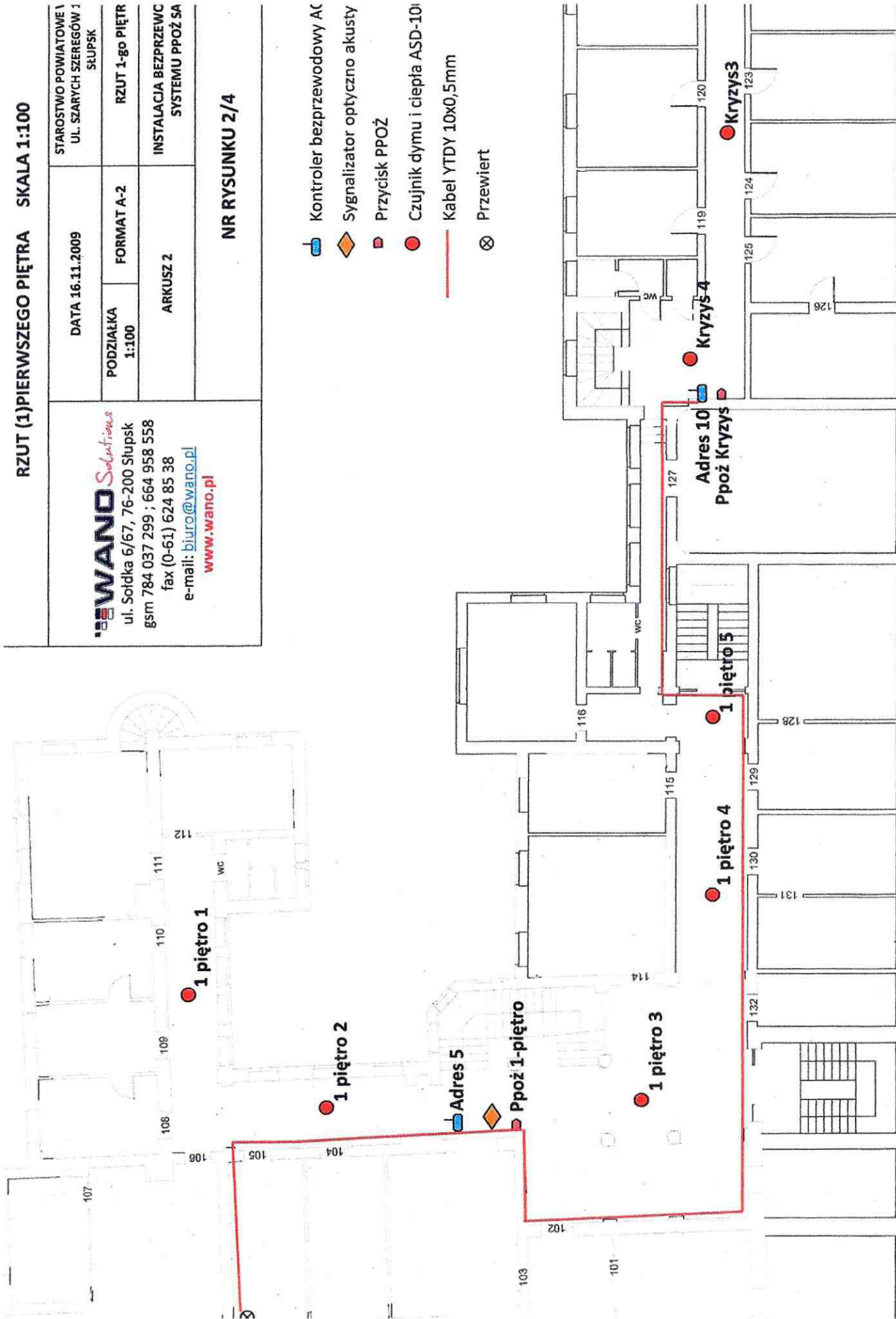
SYSTEM SYGNALIZACJI POŻAROWEJ „SSWIN”

z bezprzewodowymi czujnikami dymu


RZUT (1)PIERWSZEGO PIĘTRA SKALA 1:100

 ul. Solidka 6/67, 76-200 Słupsk gsm 784 037 299 ; 664 958 558 fax (0-61) 624 85 38 e-mail: biuro@wano.pl www.wano.pl		STAROSTWO POWIATOWE I UL. SZARYCH SZEREGÓW 1 SŁUPSK
DATA 16.11.2009	FORMAT A-2	RZUT 1-go PIĘTR
PODZIAŁKA 1:100	ARKUSZ 2	INSTALACJA BEZPRZEWODNEGO SYSTEMU PPOŻ SA
NR RYSUNKU 2/4		







-  Kontroler bezprzewodowy AC
-  Sygnalizator optyczno akustyczny
-  Przycisk PPOŻ
-  Czujnik dymu i ciepła ASD-10
-  Kabel YTDY 10x0,5mm
-  Przewiert

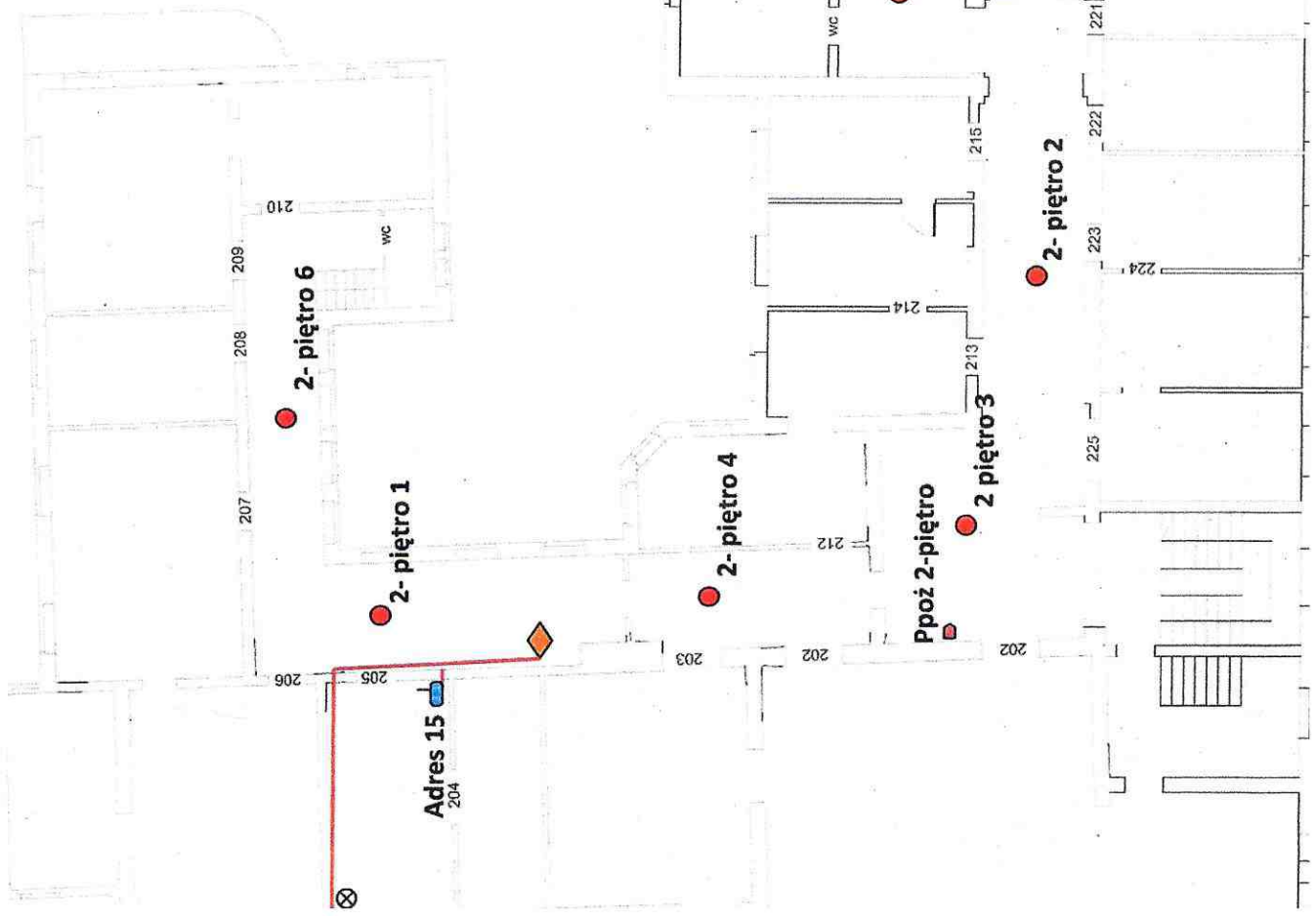


RZUT (2) DRUGIEGO PIĘTRA SKALA 1:100


 ul. Sołdka 6/67, 76-200 Słupsk gsm 784 037 299 ; 664 958 558 fax (0-61) 624 85 38 e-mail: biuro@wano.pl www.wano.pl	DATA 16.11.2009		STAROSTWO POWIATOWE I UL. SZARYCH SZEREGÓW 1 SŁUPSK
	PODZIAŁKA 1:100	FORMAT A-2	RZUT 2-go PIĘTR
	ARKUSZ 3		INSTALACJA BEZPRZEWO SYSTEMU PPOŻ SA

NR RYSUNKU 3/4

-  Kontroler bezprzewodowy ACU
-  Sygnalizator optyczno akustyczny
-  Przycisk PPOŻ
-  Czujnik dymu i ciepła ASD-100
-  Kabel YTDY 10X0,5mm
-  Przewiert



RZUT PODDASZA SKALA 1:100

 ul. Solidka 6/67, 76-200 Słupsk gsm 784 037 299 ; 664 958 558 fax (0-61) 624 85 38 e-mail: biuro@wano.pl www.wano.pl		DATA 16.11.2009 STAROSTWO POWIATOWE W S UL. SZARYCH SZEREGÓW 14 7 SŁUPSK
PODZIAŁKA 1:100	FORMAT A-2	RZUT PODDASZA
ARKUSZ 4		INSTALACJA BEZPRZEWODC SYSTEMU PPOŻ SATE

NR RYSUNKU 4/4

-  Kontroler bezprzewodowy ACU-
-  Sygnalizator optyczno akustyczn
-  Przycisk PPOŻ
-  Czujnik dymu i ciepła ASD-100
-  Kabel YTDY 10x0,5mm
-  Przewiert

